

# Die Fauna Südwest-Australiens.

Ergebnisse der Hamburger  
südwest-australischen Forschungsreise 1905

herausgegeben von

Prof. W. Michaelsen und Dr. R. Hartmeyer

==== Band I, Lieferung 12. ====

## Araneae,

1<sup>re</sup> partie,

par

**Eugène Simon,**

président honoraire de la société entomologique de France  
(Paris).

Avec 14 figures dans le texte.



Verlag von Gustav Fischer in Jena.  
1908.

Alle Rechte vorbehalten.



Les recherches du Dr. W. MICHAELSEN et du Dr. R. HARTMEYER nous ont fait connaître la faune de l'Australie occidentale, beaucoup moins étudiée jusqu'ici que celle du Queensland, du N.-S.-Wales et du Victoria, de la région orientale.

En effet dans le grand ouvrage classique de L. KOCH, *Die Arachniden Australiens*, sur près de mille espèces citées ou décrites, 17 seulement sont indiquées de l'Ouest: 10 du Swan-River, communiquées à l'auteur par le Rev. O. P. CAMBRIDGE, qui en avait lui-même décrit quelques-unes, les autres de King-Georges-Sound.

Depuis Mr H. R. HOGG a décrit un certain nombre d'espèces, généralement de grande taille, de la région qui nous occupe, 9 appartenant au groupe des *Sparassus* (*Clubionidae*), 8 à la famille des *Avicularidae*.

Mr W. J. RAINBOW, qui a publié une série de mémoires sur les Arachnides d'Australie, ne décrit cependant que deux espèces occidentales: *Poltys salebrosus*, de Fremantle, et *Diaea multimaculata*, de Perth.

La faune de l'Australie occidentale a certains caractères communs avec celles des autres parties du continent: quelques espèces typiques, *Delena cancerides* WALCK., *Nicodamus bicolor* L. KOCH etc., qui abondent dans tous les envois australiens, de quelque partie qu'ils viennent, y sont aussi nombreux.

D'autres groupes très particuliers: *Hemicloea*, *Lampona*, *Isopoda* etc., y sont également riches, mais en général représentés par d'autres espèces; parmi les *Hemicloecinae* nous devons signaler le nouveau genre *Corimaethes* qui a une grande analogie avec les *Platyoides* de l'Afrique australe, seul genre du groupe étranger à l'Australie; dans la famille des *Avicularidae* le nouveau genre *Proshermacha* ressemble aussi beaucoup au genre sud-africain *Hermacha*, et le genre *Synothele* au genre *Cestotrema* de Madagascar: nous signalons ces analogies sans en tirer de conclusions.

D'un autre côté nous ne retrouvons pas dans l'Australie occidentale les rapports avec la faune malaise qui sont nombreux au Queensland et surtout au Cape York dans le Nord.

La famille des *Dictyonidae* est fort nombreuse; nous avons élevé au rang de genres les sections que nous avons proposées antérieurement parmi les *Aphyctoschaema*, et nous avons proposé le genre *Phryganoporus* pour l'*Amaurobius gausapatus* E. SIM. et quelques formes voisines: ces Araignées diffèrent des *Amaurobius* typiques par de faibles particularités de structure et par leurs mœurs; elles sont sociables, à la manière des *Stegodyphus gregarius* CAMB. et *Sarasinorum* KARSCH et des *Diguetia*: un grand nombre d'individus se réunissent pour filer en commun, sur les buissons, un vaste cornet de tissu très épais, effilé et fermé par le haut, évasé par le bas et maintenu par des fils divergents; le Dr. MICHAELSEN a rapporté plusieurs exemples de cette curieuse industrie.

D'après le même observateur le *Latrodectus Hasselti* THORELL est partout redouté pour son venin et considéré comme dangereux, exactement comme dans l'Australie orientale et la Nouvelle-Zélande.

Dans la famille des *Drassidae* nous devons signaler toute une série d'espèces voisines du *Drassodes pereziguus* E. SIM., qui, sans les formes de transition, pourraient former un genre spécial, intermédiaire aux *Drassodes* et *Leptodrassus*. Les espèces que nous rapportons au genre *Megamyrmeccium*, sont souvent fort ambiguës, certaines sont voisines des mieux caractérisées (*M. penicillatum* E. SIM.), d'autres ressemblent tellement à des *Echemus* que la limite des deux genres devient presque insaisissable.

Le genre *Gnaphosoides* HOGG, qui nous était jusqu'ici inconnu en nature, formera une section spéciale; le céphalothorax et les yeux rappellent complètement ceux des *Cullilepis* et des *Asemesthes* tandis que les pièces buccales et les chélicères ont la structure de celles des *Echemus*.

Deux genres de cette famille sont nouveaux pour la région australienne: *Aphantaulax*, répandu en Europe, en Afrique et en Asie, et *Sergiolus* jusqu'ici propre à l'Amérique; il faut dire que l'*Aphantaulax* australien s'éloigne à certains égards des formes typiques et semble faire le passage aux *Scotophaeus*.

Dans la famille des *Clubionidae*, le curieux groupe des *Myandra* est représenté par plusieurs espèces, dont l'une sera le type du nouveau genre *Hononius* à cause de ses filières supéro-apicales longuement prolongées en forme de queue. Certains de ces *Myandra* ont les longues filières inférieures ventrales un peu disjointes, caractère rappelant la famille des *Drassidae*.

La place que nous avons donnée à ce groupe (dont nous ne connaissons jusqu'ici qu'un seul individu jeune) peut-être contestée, il nous paraît

cependant que le genre *Sphingius* THORELL, dont les filières sont normales, le relie assez naturellement aux *Micaria*. Dans tous les cas nous proposons une sous-famille spéciale pour les *Myandra* et formes voisines, dont nous ne formions autrefois qu'une simple section de celle des *Micariinae*.

Les naturalistes étant en général peu familiarisés avec la géographie de l'Australie occidentale, les éditeurs nous ont autorisé à reproduire ici (p. 362), pour leur usage, la carte de l'itinéraire.

## Fam. Aviculariidae.

### Subfam. Ctenizinae.

#### Cyrtachenieae.

##### Gen. *Cantuaria*.

*Maoriana* H. R. HOGG, in Pr. Zool. Soc. Lond., 1901, p. 236 (nomen praeoce.).  
*Cantuaria*, ibid. 1902, p. 123.

Hoc genus fovea thoracica procurva et sigillis sterni posticis magnis atque ad marginem remotis a *Cyrtachenio* quam ab *Arbaniti* magis affine est.

##### *Cantuaria Hoggi* n. sp.

♂. Cephalothorax long. 7,3 mm, lat. 6,2 mm. Abdomen long. 7 mm; Pedes I 27,5 mm, II 27 mm, III 24 mm, IV 32 mm.

Cephalothorax pallide luteo-testaceus antice leviter rufescenti-tinctus, area oculorum nigra, humilis, fovea thoracica leviter procurva subrecta, setis nigris rigidis brevibus, in lineas radiantes parum regulares dispositis, atque ad marginem setis spiniformibus longioribus et densioribus munitus. Oculi antici sat magni, inter se subaequales et appropinquati, medii inter se quam a lateralibus vix remotiores. Oculi postici parvi, utrinque subcontigui. Oculi laterales utrinque spatio oculo paulo minore inter se distantes, anticus postico major. Clypeus angustus. Abdomen oblongum, supra nigrinum, atro-sericeo-pubescent et setis validis spiniformibus curvatis conspersum, subtus paulo dilutius, regione epigastri luteo-testacea, subglabra. Chelae fusco-rufulae, laeves, supra vittis binis, apicem versus ampliatis, nigro-setosis munitae, dentibus rastelli acutis, paucis et uniseriatis. Partes oris fulvo-rufulae, omnino muticae. Sternum, pedes-maxillares pedesque pallide luteo-testacea. Sternum laeve, sigillis posticis rufulis magnis, inter se quam ad marginem vix remotioribus. Pedes graciles et longi, aculeis brevibus et gracilibus setisque spiniformibus numerosis armati, tibiis 1<sup>i</sup> paris intus ad marginem apicalem aculeis paulo validioribus et depressis quinque, inter se contiguis et rastellum designantibus, armatis



tarsis quatuor anticis sat validis, superne leviter depressis, subtus vittis binis crebre scopulatis munitis, ungue interiore, in dimidio basali dentibus sat longis 4 (basalibus binis geminatis), ungue exteriori dentibus 5—6, inter se valde iniquis, armatis, tarsis quatuor posticis gracilibus, valde setosis, setis spiniformibus seriatis munitis, unguibus binis dentibus basalibus 2 vel 3 instructis. Pedes-maxillares modice longi, tibia crassa, apicem versus attenuata, extus, in dimidio apicali, processu inferiore conico, crebre spinuloso, munita, tarso brevi et obtuso, bulbo parvo subrotundo, depressiusculo, spina sat longa, robusta, sed acuta et valde curvata munita.

Stat. 80, Eradu.

Haec species abdomine spinoso vel saltem setis spiniformibus instructo et parte labiali evidenter latiore quam longiore, melius ad gen. *Cantuariam* HOGG (typus *C. Dendyi* HOGG, ex N. Zealandia) quam ad gen. *Cantuaridem* STRAND (typus *C. exsiccatu*s STRAND, ex Australia centrali) referi debet.

## Nemesieae.

### Gen. *Proshermacha* nov. gen.

Ab Gen. *Hermacha*, cui magis adeo accedit, differt imprimis fovea thoracica sulciformi recte transversa, area oculorum multo latiore et tibiis pedum quatuor anticorum et saepe tibiis pedum 4i paris muticis.

### *Proshermacha tigrina* n. sp.

♀. Long. 14 mm. Cephalothorax fusco-castaneus, tenuiter nigro-marginatus, area oculorum nigra, sublaevis, parce et longe albedo-setosus. Tuber oculorum sat convexum, ovato-transversum. Oculi quatuor antici in lineam valde procurvam, medii rotundi, lateralibus, ovatis et obliquis, paulo minores et a lateralibus quam inter se paulo remotiores. Oculi medii postici leviter angulosi et obliqui, lateralibus minores. Oculi laterales utrinque anguste separati, posticus antico minor. Chelae fusco-rufulae, laeves, dentibus rastelli longis fere setiformibus. Abdomen oblongum, superne nigrinum, crebre et inordinate testaceo-guttulatum, subtus cinereo-testaceum. Mamillae fulvae, superiores articulo apicali acuminato medio saltem hand breviorae. Partes oris, sternum pedesque fulvo-testacea, pars labialis apice spinulis paucis inordinatis, laminae, intus ad basin, area ovata crebre spinulosa, munitae. Tibiae 1, 2 et 4 parium muticae, tibiae 3i paris antice aculeis setiformibus binis, uniseriatis munitae. Metatarsi antici aculeis setiformibus 3—2 vel 3—1 subtus armati, metatarsi postici sat numerose aculeati. Ungues superiores dentibus numerosis et biseriatis pectinati.

Stat. 129, Jarrahdale; Stat. 132, Serpentine.

*Proshermacha subarmata* n. sp.

♀ (pullus). Long. 14 mm. A praecedenti, cui subsimilis est, tantum differt pedum 3i paris tibia utrinque aculeis binis aculeoque dorsali, paulo ante medium sito, pedum 4i paris tibia intus aculeis binis uniseriatis instructis.

Stat. 98, Woeroloo; Stat. 136, Harvey.

## Subfam. Barychelinae.

## Diplotheleae.

*Synothele* nov. gen.

Cephalothorax humilis, antice valde attenuatus, fronte angusta, fovea thoracica recte transversa, area oculorum saltem haud latiore. Area oculorum tota longior quam latior et antice quam postice angustior, oculi quatuor antici inter se subaequales, aream parallelam paulo longiorem quam latiore occupantes, antici ad marginem frontalem siti. Oculi quatuor postici parvi, utrinque subcontigui. Chelae angustae et longae, rastello ex aculeis longis et pluriseriatis composito, ad apicem instructae. Pars labialis mutica, multo latior quam longior. Coxae pedum-maxillarium intus ad basin denticulis obtusis 6—10 inordinatis munitae. Pedes sat longi (♂), tarsis cunctis metatarsisque anticis, in dimidio apicali, crebre scopulatis. Pedes antici aculeis setiformibus paucis muniti, postici crebre et valde aculeati. Tarsi cuncti fasciculis densissimis coronati, unguibus parvis, fasciculis brevioribus, omnino abditis.

A *Cestotremate* (ex insula Madagascar), cui praesertim affinis est, differt area oculorum quatuor anticorum longiore quam latiore et parallela, et fovea thoracica recte transversa, haud procurva.

*Synothele Michaelseni* n. sp.

♀. Long 11 mm. Cephalothorax fusco-piceus, opacus, setis nigris pilisque tenuibus luteis parce vestitus. Abdomen oblongum, supra nigrinum et crebre testaceo-guttulatum, longe luteo-pilosum, subtus obscure testaceum et parce nigro-variegatum. Chelae fusco-piceae, nigro-hirsutae. Partes oris, sternum, pedes-maxillares pedesque pallide fusco-testacea, pedes sat longi, tibiis anticis cylindraceutis subtus aculeis setiformibus 3—1 vel 3—2 et intus aculeis similibus binis munitis, tibia 1i paris intus ad apicem bicalcarata, calcare superiore parvo spiniformi et inflexo, inferiore angulari paulo majore, breviter elevato atque arcuato, tibiis metatarsisque posticis numerose aculeatis. Pedes-maxillares mediocres; tibia leviter compressa

subtus longe setosa, intus, in dimidio apicali, aculeis setiformibus paucis munita; tarso obtuso, piloso; bulbo piriformi, longe attenuato, apice breviter setiformi.

Stat. 99, Lion Mill.

## Barycheleae.

### Gen. *Idiommata*.

#### *Idiommata* sp.? (pullus).

Stat. 101, Mundaring Weir.

Verisimiliter *I. Blackwalli* CAMBR. (ex Swan-River).

## Subfam. Diplurinae.

### *Palaevagrus* nov. gen.

Ab *Evagro*, cui praesertim affinis est, differt oculis mediis anticis lateralibus haud minoribus et multo majoribus quam mediis posticis, pedibus anticis posticis non insigniter crassioribus.

*Stenigrocercus Broomi* HOGG fortasse ad genus *Palaevagrum* erit referendus.

#### *Palaevagrus fugax* n. sp.

♀. Long. 13 mm. Cephalothorax nigro-piceus, pilis longis et pronis sericeo-albidis vestitus, fovea thoracica magna, profunda et subrotunda. Tuber oculorum ovato-transversum, convexum. Oculi quatuor antici, superne visi, in lineam valde procurvam, inter se subaequales et fere aequidistantes, medii rotundi, laterales longi et obliqui. Oculi medii postici anticis minores, longi, recti et leviter angulosi. Oculi laterales utrinque anguste separati, anticus postico paulo major. Clypeus oculis lateralibus anticis latior. Chelae nigro-piceae, valde nigro-hirsutae. Abdomen breviter ovatum, atrum, longe sericeo-pilosum. Mamillae fuscae, articulo ultimo medio longiore, attenuato et recto. Partes oris, sternum coxaeque fusco-testacea, setis rigidis nigris (in coxis fere spiniformibus) vestita. Pars labialis multo latior quam longior. Pedes robusti, fusco-picei, longe nigro-hirsuti, tibiis anticis setis spiniformibus longissimis plurimis, subtus armatis, metatarsis aculeis longis 3—3 aculeisque apicalibus verticillatis, tarsis utrinque aculeis parvis, 3 vel 4, seriatis, armatis. Pedes postici, praesertim metatarsis tarsisque, numerose aculeati.

Stat. 75, Geraldton; Stat. 99, Lion Mill.

**Nota:** Species sequentes hujus familiae, omnes mihi ignotae, in Australia occidentali inventae sunt:



*Missulena (Eriodon) granulosa* et *crassa* O. P. CAMBR., *Idiosoma sigillatum* O. P. CAMBR., *Idiommatia Blackwalli* O. P. CAMBR., *Missulena occatoria* WALCKENAER (teste HOGG), *Anidiops Manstridgei* POCOCK, *Eucyrtops lator* (O. P. CAMBR.), *Selenocosmia Stirlingi* HOGG, *Aganippe occidentalis* HOGG.

## Fam. Dictyonidae<sup>1)</sup>.

### Gen. *Amaurobius*.

#### *Amaurobius robustus* L. KOCH.

Ar. Austr., I, p. 331, tab. XXVI, fig. 5.

Ibid., E. STRAND, in Jahrb. d. Nass. Ver. f. Nat., LX, 1907, p. 199.

Coll. Mus. Perth, Western Australia (Murchison District?): Stat. 71, Northampton; Stat. 88, Moora; Stat. 93, Kalgoorlie; Stat. 109, Subiaco, N.; Stat. 116, East Fremantle, Recreation Ground; Stat. 155, York; Stat. 160, Cranbrook.

Exempla multa adulta et juniora. Haec species, magna et notabilis, etiam in Australia orientali habitat.

#### *Amaurobius microps* n. sp.

♀. Long. 7 mm. Cephalothorax laevis, fusco-rufescens, antice sensim obscurior et fere niger, sordide albido-pilosus et parce nigro-crinatus. Oculi antici in lineam subrectam, medii rotundi lateralibus ovatis haud vel vix majores et a lateralibus quam inter se plus duplo remotiores. Oculi postici minores, inter se subaequales, in lineam magis procurvam, medii a lateralibus quam inter se remotiores, sed spatio inter medios oculo plus duplo majore. Area mediorum paulo longior quam latior et antice quam postice angustior, medii antici posticis majores. Clypeus oculis anticis haud vel vix latior. Abdomen magnum, ovatum, cinereo-testaceum, superne utrinque sat crebre pallide fusco-maculatum et -punctatum, antice vitta longitudinali confusa, postice arcubus seriatis pallide fuscis notatum. Chelae validae, nigro-nitidae, subtiliter transversim striatae, margine inferiore sulci brevi sed obliquo, dentibus binis aequis armato. Sternum fusco-rufulum, laeve. Pedes fulvo-olivacei, nec annulati nec maculati, metatarsis tarsisque anticis leviter obscurioribus et rufescenti-tinctis. Area genitalis fovea profunda, vix latiore quam longiore, antice arcuata, postice leviter attenuata atque truncata, postice plagula fulvo-nitida parva, transversim trapeziformi et utrinque plagula paulo majore nigra et leviter angulosa notata.

Stat. 144, Bridgetown; Stat. 165, Albany.

1) *Dinopis unicolor* L. KOCH, species mihi ignota, ex familia *Uloboridae*, in Australia occidentali inventa est.



Species fere inter *Amaurobium* et *Aphycotoschaema*, ab *Aphycotoschacmate virgoso*, cui sat similis est, differt imprimis oculis anticis minoribus et inter se distantioribus, pictura abdominis et pedibus concoloribus.

***Phryganoporus* nov. gen.**

Ab *Amaurobio* differt oculis posticis in lineam valde procurvam, oculis mediis aream longiorem quam latiore occupantibus, oculis mediis anticis reliquis oculis majoribus, cribello integro (saltem in *P. tubicola*).

Typus: *Amaurobius gausapatus* E. SIMON.

Sec. cel. MICHAELSEN species hujus generis Araneas sociabiles vel congregabiles sunt ad instar *Stegodyphorum gregarii* Cb. et *Sarasinorum* KARSCH (ex Africa australi et India) et *Diguetiarum* (ex America sept. calida et centrali).

***Phryganoporus gausapatus occidentalis* n. subsp.**

A typo differt imprimis tibiis anticis annulo nigro apicali munitis sed annulo medio carentibus.

Stat. 125, prope Cannington.

*Amaurobius pilosus* HOGG a *Phryganoporo gausapato* verisimiliter valde affinis est.

***Phryganoporus tubicola* n. sp.**

♀. Long. 4 mm. Cephalothorax laevis, fulvus, tenuiter nigro-cinctus, crebre et longe albo-pilosus. Oculi antici in lineam leviter procurvam, medii majores, a lateralibus quam inter se paulo remotiores. Oculi postici in lineam valde procurvam, parvi, aequi, inter se late et fere aequae separati (medii a lateralibus quam inter se vix remotiores). Oculi medii aream longiorem quam latiore et antice quam postice angustiore occupantes, antici posticis majores. Clypeus oculis anticis non multo latior. Abdomen oblongum, albido-testaceum, crebre et longe albo-pilosum, supra parcissime nigro-punctatum, in dimidio basali vitta longitudinali acuminata nigra vel fusco-castanea et nigro-limbata, in dimidio apicali maculis nigris transversis 3 vel 4 uniseriatis, saepe confluentibus, decoratum, in lateribus crebrius nigro-punctatum, subtus vitta media obscuriore confusa, notatum. Chelae robustae, laeves, fulvo-rufulae, margine superiore sulci dentibus quatuor, 3<sup>o</sup> angulari majore, inferiore dentibus parvis trinis armatis. Partes oris fulvo-olivaceae, pars labialis ad basin infusca. Sternum fulvo-olivaceum fuscumve, laeve, albo-pilosum. Pedes fulvi, femoribus tibiisque ad apicem infuscatissimis, tibiis annulo nigricanti sub-basilarum notatis, aculeis ordinariis debilibus armati. Plaga genitalis magna,



Fig. 1. *Phryganoporus tubicola* n. sp. Patella tibiaeque pedum maxillarium maris.

rufula et nitida, transversim semicircularis, antice fovea magna trapeziformi impressa. Cribellum integrum. Calamistrum basin apicemque articuli fere attingens.

♂. Long. 3 mm. Cephalothorax obscurior, antice castaneus, tenuiter nigro-cinctus, parte cephalica postice infuscata et fere marginata. Chelae angustiores et longiores, fusco-castaneae, nitidae. Pedes multo longiores et graciliores, fulvo-rufuli, distinctius nigro-annulati. Pedes-maxillares lutei, apice rufulo-tincti; femore robusto subrecto; patella haud longiore quam latiore, convexa, setis longis munita; tibia patella brevior, compressa, superne carinata atque ad basin (prope patellam) apophysi erecta, apice nigra, acuta atque antice leviter curvata, inferne ad marginem anteriorem, apophysi altera, fulva et obliqua armata; tarso magno, convexo, longe ovato, ad basin atque ad apicem attenuato; bulbo valde complicato, intus ad basin disco magno, prominulo, olivaceo et nigro-marginato, ad apicem lamina nigra (vel stylo) contorta munito.

Stat. 65, Denham.

A *Ph. gausapato* imprimis differt magnitudine duplo minore, cephalothorace fulvo non castaneo, oculis mediis anticis majoribus, a lateralibus multo minus distantioribus, clypeo angustiore, pedibus minus annulatis, structura plagulae genitalis etc.

### *Phryganoporus nigrinus* n. sp.

♀. Long. 6 mm. Cephalothorax niger, longe albido-pilosus. Oculi antici in lineam leviter procurvam, medii nigri et rotundi, lateralibus, albis et ovatis, majores, inter se appropinquati, a lateralibus spatio oculo vix  $\frac{1}{3}$  minore distantes. Oculi postici minores, aequi, in lineam procurvam, medii a lateralibus quam inter se non multo remotiores. Area mediorum haud vel vix longior quam latior et postice quam antice latior, medii antici posticis majores. Clypeus oculis anticis paulo angustior vel saltem haud latior. Abdomen oblongum, nigrum, obscure cinereo-pubescent, supra pilis albis longis conspersum, subtus lineis binis appropinquantibus albo-pilosis notatum. Mamillae nigrae. Cribellum integrum. Chelae validae et convexae, nigrae, parce crinitae, nitidae sed in dimidio apicali subtiliter transversim striatae, margine inferiore sulci dentibus parvis binis, superiore dentibus contiguis quatuor, 3<sup>o</sup> angulari reliquis multo majore, instructis. Partes oris nigrae, testaceo-marginatae. Sternum nigrum, nitidum, pilis longis nigris albisque conspersum. Pedes robusti, obscure fulvo-olivacei, femoribus in dimidio apicali obscurioribus et fere nigris, longe nigro-criniti et parce albo-pilosi. Plaga genitalis latior quam longior, obtuse triquetra, nigra, coriacea et transversim striolata.

Stat. 146, Boyanup.

**Gen. *Aphyctoschaema*.****Synopsis specierum Australiae occidentalis (mares).**

1. Patella pedum-maxillarium subtus, ad marginem anteriorem, apophysi  
fulva et acuta armata . . . . . 2  
Patella pedum-maxillarium apophysi carens . . . . . 3
2. Patella apophysi inferiore infra directa, articulo circiter aequilonga, sub-  
recta atque acuta. Tibia extus ad basin apophysi divaricata depressa  
antice curvata munita . . . . . *A. virgosum*  
Patella apophysi inferiore antice oblique directa, articulo longiore et  
curvata. Tibia extus ad basin apophysi divaricata, depressa, apice am-  
pliata atque obtusa, munita . . . . . *A. armigerum*
3. Tibia extus ad basin apophysi divaricata depressa et obtusa armata sed  
apophysi apicali carens. Magnitudo major. Area oculorum mediorum  
paulo longior quam latior . . . . . *A. veliferum*  
Tibia extus ad basin apophysi divaricata acuta, apice antice curvata apo-  
physique apicali multo majore antice oblique directa, subacuta sed ad  
basin incrassata, armata. Magnitudo minor. Area oculorum mediorum  
paulo latior quam longior . . . . . *A. cryphoeiforme*

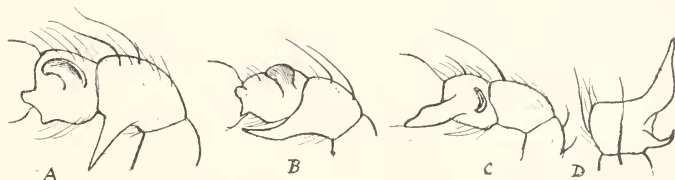


Fig. 2. A *A. virgosum* E. SIM., patella tibiaque pedum-maxillarium maris. B *A. armigerum* E. S., ibid. C *A. cryphoeiforme* E. S., ibid. D ibid., tibia superne visa.

***Aphyctoschaema virgosum* n. sp.**

♂. 4,5 mm. Cephalothorax laevis, fulvo-olivaceus vel rufescens, vittis binis latis obscurioribus reticulatis, in parte thoracica ampliatis, et lineolis radiantibus fuscis sectis, notatus, sordide luteo-pilosus. Oculi antici in lineam vix procurvam, inter se fere aequae et anguste separati, medii nigri latera- libus paulo majores, in maculam nigram parvam siti. Oculi postici minores, inter se subaequales, in lineam procurvam, medii inter se quam a latera- libus non multo remotiores, spatio oculo saltem dimidio latiore distantes. Medii aream vix longiorem quam latiore et antice quam postice angustiorum occupantes, antici posticis majores. Clypeus oculis anticis paulo latior. Abdomen ovatum, superne pallide testaceum et sordide albedo-pilosum,

antice vitta fusca longitudinali, maculis parvis nigris marginata, dein maculis nigris majoribus, valde angulosis, biseriatis, ornatum, in lateribus vittis latis obliquis nigro-punctatis segmentatum, subtus obscure fulvum et confuse fusco-vittatum, fulvo-pubescens. Chelae longae, sat angustae, fusco-rufulae, antice fere laeves, extus subtiliter striatae, minute et parce rugosae. Partes oris fusco-castaneae. Sternum pedesque longi, fulva, tibiis femoribusque, praesertim anticis ad apicem, metatarsis tarsisque paulo obscurioribus et rufulo-tinctis. Pedes-maxillares fulvi; femore setis spiniformibus binis longis supra armato; patella longiore quam latiore apice attenuata, subtus, ad marginem anteriorem, apophysi articulo aequilonga, cylindracea, infra directa, apice subacuta et leviter incurva, armata; tibia patella brevior, subtus, ad apicem, margine rufulo laminiformi, ad angulum anteriorem prominulo et obtuso, munita, extus apophysi subbasali, valida divaricata sed antice arcuata, valde depressa et obtusa, extus nigro-marginata, armata; tarso magno, ad basin ovato et convexo, ad apicem longe acuminato, depresso et subacuto, minute rugoso et piloso; bulbo magno, valde complicato, intus plagula magna rubra ephippiformi munito.

♀. Long. 5 mm. Cephalothorax latior et convexior, obscurius castaneus. Oculi inter se paulo distantiores. Chelae multo robustiores, nigro-castaneae, nitidae, antice subtiliter et parce striatae. Pedes breviores, femoribus, praesertim anticis, versus apicem infuscatiss. Abdomen ut in mari picturatum, fulvo-pubescens, pilis albis crassioribus, maculas punctosque formantibus, conspersum. Plaga genitalis semicircularis, fusca, ad marginem posticum rufula, plagula media parva impressa, et utrinque margine, intus acuminato et minute dentiformi, munita.

Stat. 93, Kalgoorlie; Stat. 94, Coolgardie.

### *Aphycotoschaema armigerum* n. sp.

♂. Long. 4 mm. Cephalothorax sublaevis, obscure fulvo-rufescens, parte cephalica antice infuscata et utrinque lineolis nigris binis obliquis et sinuosis, marginata, thoracica maculis parvis fuscis submarginalibus notata, sordide luteo-pilosus. Oculi antici in lineam subrectam, vix procurvam, inter se anguste et fere aequae separati, medii rotundi in maculam nigram siti, lateralibus ovatis paulo majores. Oculi postici minores, inter se aequi, in lineam procurvam, medii a lateralibus quam inter se vix remotiores. Area mediorum haud longior quam latior et antice quam postice angustior, medii antici posticis multo majores. Clypeus oculis anticis paulo latior. Abdomen ovatum, atrum, sordide luteo-pilosum, supra parce testaceo-punctatum, in dimidio basali linea longitudinali maculisque quatuor ovatis, laciniosis et subcontiguis, in dimidio apicali maculis punctatis et laciniosis triseriatis obscure-testaceis, notatum, subtus utrinque

linea testaceo-punctata marginatum. Mamillae inferiores nigrae, superiores fulvae, articulo apicali acuminato. Chelae longae et angustae, nigricantes, subtiliter transversim striatae et granulis setiferis paucis conspersae. Partes oris fusco-castaneae vel nigricantes. Sternum laeve, fulvo-olivaceum, postice linea dilutiore abbreviata, parum expressa, notatum. Pedes longi, metatarsis tarsisque gracilibus, fulvo-olivacei, femoribus macula inferiore submedia annuloque apicali lato fuscis, notatis, patellis fuscis, tibiis anticis apice leviter infuscatis, tibiis metatarsisque posticis annulo subbasilari annuloque apicali nigricantibus cinctis. Pedes-maxillares olivacei, apice infuscati; femore setis spiniformibus binis longis supra armato; patella longiore quam latiore, subtus, ad apicem anteriorem, apophysi maxima, articulo longiore, antice oblique directa, leviter arcuata et subacuta, armata; tibia patella brevior, subtus, ad apicem, margine laminiformi, ad angulum anteriorem prominulo et obtuso, et extus prope basin apophysi altera valida, divaricata, apice leviter ampliata atque obtusa, valde depressa et nigra, armata; tarso sat anguste ovato, longe acuminato; bulbo complicato.

♀. Long. 4.5—5 mm. Cephalothorax paulo latior. Oculi paulo minores et inter se distantiores. Abdomen majus, pictura dorsali saepe confusa vel obsoleta. Chelae multo robustiores, nitidae, fusco-rufulae, margine superiore sulci dentibus parvis trinis, dente angulari majore, denteque apicali parvo, margine inferiore dentibus mediocribus binis, aequis, armatis. Area genitalis transversim semicircularis, nigrina, utrinque foveola transversa, dentem rufulum et incurvum includente, impressa.

Stat. 71, Northampton; Stat. 76, Day Dawn; Stat. 80, Eradu; Stat. 87, Watheroo; Stat. 88, Moora; Stat. 115, North Fremantle; Stat. 135, Yarloop.

### *Aphyctoschaema storeniforme* n. sp.

♀. Long. 4 mm. Cephalothorax longe ovatus, nitidus sed subtilissime rugosus, niger, in medio paulo dilutior et castaneus, stria thoracica longa et profunda. Oculi postici in lineam valde procurvam, mediocres et aequales, medii a lateralibus quam inter se remotiores. Oculi antici in lineam vix procurvam, inter se fere aequae et anguste separati, medii rotundi lateralibus ovatis majores. Oculi medii aream vix longiorem quam latiore occupantes, antici posticis majores. Oculi laterales utrinque prominuli inter se sat anguste separati. Clypeus oculis anticis latior, verticalis planus sed marginatus. Abdomen oblongum, atrum, superne obscure testaceo-punctatum et variegatum, antice vitta longitudinali lata testacea, lineam nigram lanceolatam includente, postice arcubus acutis vel maculis triquetris seriatis testaceis ornatum, subtus lineis quatuor testaceo-punctatis notatum, mamillis nigris, articulo apicali fulvo-rufulo, cribello bipartito. Sternum

nigrum, nitidum sed granulis minutissimis paucis conspersum. Partes oris nigrae, testaceo-marginatae. Chelae validae et convexae, nigro-nitidae, leviter inaequales et nigro-crinatae. Pedes sat robusti, sed metatarsis tarsisque gracilibus et longis, longe pilosi, fusco-castanei, femoribus anticis fere nigris, tibiis metatarsisque, praesertim posticis, dilutioribus et annulis binis nigricantibus, altero submedio altero apicali, cinctis, aculeis validis et longis armati, femoribus anticis aculeis interioribus erectis trinis aculeisque dorsalibus, tibiis anticis aculeis inferioribus 4—5 et utrinque lateralibus binis munitis etc. Pedes-maxillares nigri, tarso longo et acuminato. Area genitalis nigra, fovea latiore quam longiore, postice attenuata et obtuse triquetra impressa et postice margine rufulo et piloso, in medio interrupto, munita. (Mas ignotus.)

Stat. 76, Day Dawn.

Ab *A. virgoso* sat affinis et oculis subsimilibus, sed cephalothorace insigniter longo fere ut in *Storena*, pedibus numerose aculeatis et robustis, sed metatarsis tarsisque tenuibus, eximie distincta.

### *Aphyetoschaema veliferum* n. sp.

♂. Long. 5 mm. Cephalothorax laevis, pallide fulvo-testaceus, parte cephalica postice linea parva fusca, V-formante, discreta, et utrinque lineola fusca abbreviata, notata, thoracica utrinque maculis submarginalibus parvis seriatis munita, pallide luteo-pubescentis et parce nigro-crinatus. Oculi antici in lineam vix procurvam, inter se subaequales, sat anguste et fere aequae separati, medii in maculam nigram siti. Oculi postici in lineam procurvam, minores et inter se subaequales, medii a lateralibus quam inter se haud vel vix distantiores. Oculi medii aream paulo longiorem quam latiore et antice quam postice paulo angustiore, occupantes, antici posticis majores. Clypeus oculis anticis latior. Abdomen ovatum, albidotestaceum, supra antice et in lateribus nigro-punctatum et variegatum, in dimidio basali lineis longitudinalibus binis, postice ampliatis et leviter convergentibus, in parte altera lineis vittis transversis, parum regularibus, anticis latioribus atque in medio late interruptis, notatum, pallide luteo-pubescentis, subtus concolor. Chelae longae et angustae, pallide fusco-rufulae, subtilissime coriaceae et parce nigro-crinatae. Partes oris fusco-rufulae. Sternum pedesque pallide lutea, femoribus subtus macula media maculaque subapicali fusco-olivaceis notatis. Pedes-maxillares lutei; femore aculeis longis nigris binis uniseriatis supra munito; patella apophysi carente, sed supra, ad apicem, setis spiniformibus longissimis 2 vel 3 munita; tibia patella circiter aequilonga, supra



Fig. 3. *Aphyetoschaema veliferum* E. S., patella tibiaque pedum-maxillarium maris.

Fig. 3. *Aphyetoschaema veliferum* E. S., patella tibiaque pedum-maxillarium maris.

longe crinita, extus leviter depressa atque ad basin apophysi divaricata nigra, obtusa, valde depressa et antice leviter excavata, munita, subtus ad marginem apicalem carinula pellucida et veliformi atque intus ad angulum prominulum apophysi nigra brevi et obtusissima armata; tarso magno, ad basin ovato et valde convexo, sed ad apicem attenuata et subacuto; bulbo magno, valde complicato.

Stat. 67, Dirk Hartog, Brown Station.

*Aphyctoschaema vultuosum* n. sp.

♀. Long. 5 mm. Cephalothorax laevis, obscure fulvus, antice rufescenti-tinctus, parte cephalica linea nigra tenuissima semicirculari postice discreta, thoracica haud marginata, sed utrinque maculis fuscis binis submarginalibus notata. Oculi antici in lineam leviter procurvam, medii nigri lateralibus haud vel vix minores et a lateralibus quam inter se vix remotiores. Oculi postici in lineam magis procurvam, medii a lateralibus quam inter se paulo distantiores, sed spatio oculo saltem duplo latiore separati. Area oculorum mediorum circiter aequae longa ac postice lata et multo latior postice quam antice, antici posticis vix majores. Oculi laterales utrinque leviter prominuli et spatio oculo saltem duplo minore inter se distantes. Clypeus verticalis, oculis lateralibus anticis vix latior. Abdomen oblongum, atro-testaceum, superne crebre fulvo-testaceo atomarium atque in dimidio apicali arcubus longe acutis seriatis notatum, subtus paulo dilutius, omnino crasse albo-pubescentis, mamillae nigrae. Chelae, partes oris sternumque fulvo-rufula laevia. Chelae robustae, parce crinitae, marginibus sulci longe obliquis, superiore dentibus contiguus et iniquis 6 vel 7, inferiore dentibus binis, aequis inter se distantibus, armatis. Pedes sat breves, numerose aculeati, fulvo-olivacei, femoribus subtus confuse fusco-plagiatis, patellis, praesertim posticis, utrinque fusco-notatis, tibiis anticis vix distincte annulatis, metatarsis tarsisque anticis valde infuscatis, tibiis metatarsisque posticis annulo subbasali annuloque apicali nigricantibus ornatis. Area genitalis rufula, fovea magna, latiore quam longiore, ovato-transversa, rufulo-marginata, sed in fundo nigra et septo late triquetro nigro-nitido vel rufulo divisa, valde impressa.

Stat. 80, Eradu; Stat. 82, Moonyoonooka; Stat. 98, Wooroloo; Stat. 123, Cannington.

Ab *A. guttipedi* et *sedulo* E. SIM. praesertim differt, oculis mediis anticis lateralibus paulo minoribus vel saltem haud majoribus, area mediorum saltem haud latiore postice quam longiore, pictura abdominis et fovea genitali transversa septo triquetro divisa.



*Aphyetoschaema albicauda* n. sp.

♀. Long. 5 mm. Ab *A. vultuoso*, cui affine et subsimile est, differt parte cephalica utrinque nigricanti-reticulata, oculis quatuor posticis aequidistantibus, spatiis oculo saltem duplo latiore inter se separatis, sterno obscuriore, mamillis nigris, sed superioribus articulo apicali acuminato albo-testaceo, fovea genitalis septo latiore divisa (foveolis binis inter se distantioribus).

Stat. 80, Eradu.

*Aphyetoschaema bivittatum* n. sp.

♀. Long. 5 mm. Cephalothorax laevis, fulvo-testaceus, parte cephalica utrinque vitta nigricanti lata marginata, thoracica utrinque lineolis nigricantibus abbreviatis, vittam designantibus, notata. Oculi antici in lineam vix procurvam, inter se valde appropinquati, medii nigri et rotundi in maculam nigram siti, lateralibus evidenter majores. Oculi postici minores sed sat magni, in lineam procurvam, medii a lateralibus quam inter se evidenter remotiores, spatio oculo vix  $\frac{1}{3}$  latiore inter se distantes. Clypeus oculis anticis paulo latior. Abdomen oblongum, albido-testaceum, superne maculis cinereo-atris angulosis et iniquis biseriatis (4—4), postice utrinque lineola obliqua et prope mamillas maculis parvis quinque, notatum. Mamillae albido-testaceae. Chelae validae et longae, fulvo-rufulae, laeves, parce crinitae. Partes oris fusco-rufulae. Sternum laeve, fulvum, antice leviter et sensim infuscatum. Pedes longi, fulvi, femoribus anticis subtus infuscatis, posticis macula media maculaque apicali fuscis subtus notatis, tibiis cunctis metatarsisque posticis annulo submedio annuloque apicali fuscis cinctis, aculeis ordinariis armati. Plaga genitalis rufula, coriacea, postice fovea ovato-transversa et utrinque tuberculo parvo, subrotundo et minute foveolato, munita.

Stat. 84, Dongarra.

*Aphyetoschaema cryphoecciforme* n. sp.

♂. Long. 4 mm. Cephalothorax laevis, pallide fulvus, parte cephalica antice leviter infuscata, utrinque linea nigra exillima marginata, thoracica ad marginem leviter umbrosa et submaculata, oculis singulariter nigrocinctis. Oculi antici in lineam vix procurvam, inter se aequae et anguste separati, medii nigri et rotundi, in maculam nigram siti, lateralibus ovatis multo majores. Oculi postici minores, inter se aequales et fere aequidistantes, in lineam parum procurvam. Oculi medii aream paulo latiore quam longiorem et antice quam postice angustiore, occupantes, antici posticis multo majores. Oculi laterales utrinque angustissime separati.



Clypeus oculis mediis anticis paulo angustior. Abdomen sat anguste ovatum, albido-testaceum, in lateribus valde nigricanti-variegatum et punctatum, supra in parte basali vitta longitudinali angulosa, saepe obsoleta, in parte altera arcubus transversis angulosis seriatis nigricantibus notatum. Chelae longae, fulvo-rufulae, sublaeves. Sternum fulvum, laeve sed antice utrinque granulis parvis paucis munitum. Pedes longi, metatarsis tarsisque tenuibus, femoribus posticis subtus fusco-maculatis, tibiis posticis confuse annulatis. Pedes-maxillares fulvi, tarso fusco; femore setis spiniformibus binis supra munito; patella vix longiore quam latiore, apophysi carente, supra ad apicem seta spiniformi longissima et sinuosa munita; tibia patella vix brevior, extus ad basin, apophysi nigra, divaricata, sat brevi, apice acuta et leviter antice curvata, ad apicem apophysi fulva multo majore, antice directa, attenuata atque acuta, sed ad basin inflata et superne convexa, instructa; tarso magno, ad basin ovato et convexo, ad apicem longe acuminato; bulbo complicato.

♂. Long. 4,5—5 mm. Oculi antici in lineam subrectam, medii laterilibus haud vel non multo majores. Abdomen albido-testaceum, in lateribus crebre nigricanti-punctatum, in dimidio basali vitta longitudinali cinerea angulosa et utrinque vitta nigricanti latiore et valde flexuosa, in dimidio apicali arcubus nigris acutis seriatis 4 vel 5 ornatum, subtus concolor vel confuse cinereo-lineatum. Chelae robustiores, fulvo-rufulae, laeves, marginibus sulci longe obliquis, inferiore dentibus binis aequis inter se distantibus, superiore dentibus contiguis quatuor, 3<sup>o</sup> angulari longiore, armatis. Partes oris, sternum pedesque pallide fulva, femoribus ad apicem olivaceo-tinctis, tibiis metatarsisque, saltem posticis, confuse annulatis, aculeis longis armati. Area genitalis rufula, fovea simplici longiore quam latiore, antice attenuata et obtuse truncata, postice rotunda, impressa.

Stat. 93, Kalgoorlie; Stat. 103, Guildford.

Femina ab *A. vultuoso* differt area oculorum mediorum paulo latiore quam longiore, foveaque genitali, haud divisa, longiore quam latiore.

### *Syroris* nov. gen.

*Aphytoschaema* E. SIMON, in Ann. Soc. ent. Belg., L, 1906 (ad part. sect. B, p. 298).

Ab *Aphytoschaemate* differt oculis mediis anticis lateralibus paulo minoribus, area oculorum mediorum latiore postice quam longiore, clypeo angustiore, cribello subintegro, a *Derzene*, cui sat affinis est, differt sterno postice, inter coxas, haud producto et parte labiali paulo longiore quam latiore.

Typus *S. (Aphytoschaema) misella* E. SIM.

*Syrorisa seriata* n. sp.

♀. Long. 5 mm. Cephalothorax laevis, nitidus, pallide luteus, antice leviter rufescenti-tinctus. Oculi antici in lineam leviter procurvam, inter se fere aequidistantes, medii, nigri et rotundi, lateralibus, albis et ovatis, vix minores. Oculi postici minores, aequales, in lineam paulo magis procurvam, medii inter se quam a lateralibus paulo remotiores, spatio oculo plus duplo latiore inter se separati. Area quatuor mediorum evidenter latior quam longior et antice quam postice angustior, medii antici posticis paulo majores. Clypeus oculis anticis circiter aequilatus. Abdomen magnum, longum et cylindraceum, albido-testaceum, superne maculis cinereis obliquis biseriatis notatum, in lateribus parce et confuse cinereo-punctatum et segmentatum. Chelae robustae et convexae, fulvo-rufulae, nitidae, parce et longe nigro-crinitae, margine inferiore sulci dentibus parvis binis, aequis, armato. Partes oris fulvo-rufulae. Sternum luteum, nitidum. Pedes omnino pallide lutei, aculeis tenuibus et longis armati. Cribellum anguste transversum, subintegrum, postice obtuse excisum. Plaga genitalis sat parva, rufula, nitida et leviter convexa, foveolis binis obliquis impressa.

Stat. 77, Yalgoo.

A *S. misella* E. SIM. differt imprimis oculis anticis inter se fere aequidistantibus, area mediorum latiore, oculis mediis anticis paulo majoribus, pedibus concoloribus nec maculatis nec annulatis, plaga genitali bifoveolata etc.

*Epimecinus* nov. gen.

*Aphytoschaema* E. SIMON, in Ann. Soc. ent. Belg., L, 1906 (ad part. sect. C, p. 299).

Ab *Aphytoschaemate* differt oculis mediis anticis lateralibus anticis et mediis posticis minoribus, area oculorum mediorum longiore quam latiore, pedibus multo longioribus et gracilioribus.

Typus: *E. (Aphytoschaema) nexibilis* E. SIMON.

*Epimecinus tegenarioides* n. sp.

♀ (pullus). Long. 8—10 mm. Cephalothorax longe oblongus, pallide luteus, vitta marginali sinuosa, antice abbreviata, maculaque media longa, antice truncata, postice acuminata, fusco-olivaceis, notatus. Oculi singulariter nigro-cincti, quatuor antici in lineam rectam, medii paulo minores et a lateralibus quam inter se paulo remotiores (spatio interoculari oculo paulo latiore), quatuor postici in lineam valde procurvam, inter se fere aequidistantes, quatuor medii aream longiorem quam latiore et antice quam postice angustiore, occupantes, antici posticis saltem duplo minores. Clypeus verticalis et latus, sed area oculorum angustior. Abdomen longe

oblongum, fulvo-testaceum, supra, antice parce, postice crebre, nigro-punctatum atque, in dimidio apicali, arcubus nigris seriatis et subcontiguis notatum, subtus parce nigro-punctatum. Chelae et partes oris fusco-rufulae, chelae longae, laeves, margine inferiore sulci dentibus binis, aequis, inter se latissime distantibus, armato. Sternum fulvum, utrinque maculis obliquis fuscis trinis notatum. Pedes graciles et longissimi (fere *Tegenariae*) fulvo-olivacei, femoribus annulo basali annuloque apicali, patellis tibiisque annulo apicali, fuscis, annulis subapicalibus atque, in tibiis, annulo basali dilutioribus parum expressis ornatis, tibiis anticis aculeis inferioribus longis 3—3 et utrinque lateralibus binis minoribus, metatarsis aculeis inferioribus longis 2—2, utrinque lateralibus binis, aculeisque apicalibus parvis 4, armatis. Pedes-maxillares longi fulvi et annulati, tibia metatarsoque aculeis longissimis munitis. Cribellum bipartitum. Calamistrum abbreviatum ex setis longis uniseriatis compositum.

Stat. 137, Collie.

***Epimecinus rotucripes* n. sp.**

♀ (pullus). Long. 7—9 mm. A praecedenti, cui affinis est, differt cephalothorace fulvo-testaceo, regione frontali leviter rufescenti-tincta, thoracica lineolis olivaceis radiantibus tenuibus et abbreviatis, vix expressis, notata, clypeo paulo angustiore, abdomine fusco-testaceo, supra antice dilutiore et confuse fulvo-atomario, prope medium maculis fulvis parvis et obliquis, biseriatis 3—3 notato, subtus leviter rufescenti-tincto et utrinque linea longitudinali tenui albida marginato, sterno olivaceo concolore. Pedibus fulvis haud annulatis, sed femoribus anticis apice leviter infuscat, aculeis inferioribus tibiis paulo brevioribus.

Stat. 121, Rottneſt; Stat. 129, Jarrahdale; Stat. 139, Brunswick; Stat. 142, Bunbury.

***Lathyarcha* nov. gen.**

Ab *Aphyctoschaemate* differt oculis mediis posticis inter se quam a lateralibus distantioribus, clypeo oculis lateralibus anticis haud latiore, parte labiali transversa, multo latiore quam longiore, sterno, inter coxas posticas disjunctas, evidenter producto, pedibus brevibus, aculeis setiformibus parum distinctis et paucissimis munitis, cribello integro (?).

A *Chaerea*, cui sat affinis est, differt oculorum lineis binis procurvis, area mediorum trapeziformi minus transversa, laminis-maxillaribus subrectis, pedibus anticis parcesime aculeatis.

***Lathyarcha tetrica* n. sp.**

♀. Long. 3 mm. Cephalothorax laevis, nigro-olivaceus. Oculi antiqui in lineam sat procurvam, inter se fere aequae et anguste separati, medii

nigri et rotundi lateralibus, albis et ovatis, paulo minores. Oculi postici in lineam magis procurvam, medii paulo minores et inter se quam a lateralibus evidenter remotiores, spatio oculo saltem quadruplo latiore distantes. Area mediorum multo latior postice quam antice et paulo latior postice quam longior, medii postici anticis minores. Clypeus oculis lateralibus anticis angustior. Abdomen oblongum, nigrum, subtus paulo dilutius, albido-pubescens. Chelae robustae, nitidae, fusco-olivaceae, margine inferiore sulci dentibus binis valde iniquis (1<sup>o</sup> minutissimo) armato. Partes oris fuscae, testaceo-marginatae. Pars labialis transversa, multo latior quam longior. Sternum olivaceo-nitidum, postice, inter coxas, paulum disjunctas, productum. Pedes breves, fulvi, femoribus nigris, quatuor posticis ad basin testaceo-annulatis, tibiis metatarsisque leviter infuscatis et confuse annulatis, longe setosi, tibiis anticis aculeo tenui medio-inferiore, metatarsis aculeis setiformibus 2—2 subtus instructis. Plaga genitalis magna, rufula, fovea anteriore trapeziformi, antice truncata, postice leviter attenuata atque obtusa, impressa.

Stat. 146, Boyanup.

### **Gen. *Callevophthalmus* E. Simon.**

Ann. Soc. ent. Belg., L, 1906, p. 303.

A *Protadia* E. SIMON, cui praesertim affinis est, differt oculis inter se confertioribus, posticis in lineam evidentius recurvam et area mediorum (latiore quam longiore) subparallela (in *Protadia* trapeziformi, multo latiore postice quam antice), chelis maris longioribus, leviter retro-inclinatis atque intus in medio, ut in *Dictyna*, anguste disjunctis.

Typus: *Lathys alba* KEYSERLING (in L. KOCH, Ar. Austr., II, p. 250).

### ***Callevophthalmus lividus* n. sp.**

♂. Long. 3 mm. Cephalothorax fulvo-olivaceus, laevis et nitidus, parte cephalica sat convexa, crasse et longe niveo-pilosa. Oculi postici, superne visi, in lineam leviter recurvam, inter se subaequales, medii inter se quam a lateralibus vix remotiores, spatio oculo plus duplo latiore distantes. Oculi antici in lineam subrectam, medii nigri, lateralibus albis vix minores. Oculi quatuor medii aream latiore quam longiorem et subparallelam occupantes. Clypeus oculis anticis haud vel vix latior. Abdomen breviter ovatum, fulvo-lividum, concolor, albo-pilosum. Partes oris sternumque fulvo-rufula, sternum albo-pilosum, late cordiforme, postice longe attenuatum et inter coxas posticas disjunctas productum. Chelae rufulae, subtiliter coriaceae et opacae, angustae et longae, leviter retro-inclinatae. Pedes parum robusti, antici posticis evidenter longiores, metatarsis tarsis multo longioribus, lutei, breviter pilosi. Pedes-maxillares lutei tarso leviter

infusato, niveo-pilosi, patella tibiaque sat brevibus inter se subaequis, muticis, tarso magno ovato sed acuminato, bulbo fulvo, plano, ovato-discoidali, spina nigra curvata retro-directa ad basin munito.

Stat. 114, Buckland Hill; Stat. 116, East Fremantle.

### Gen. *Dictyna*.

#### *Dictyna anaulax* n. sp.

♂. Long. 3 mm. Cephalothorax obscure fusco-castaneus fere niger, laevis et nitidus, parte cephalica crasse et longe niveo-pilosa. Oculi ordinarii. Abdomen oblongum, testaceum et niveo-pilosum, supra utrinque, praesertim postice, nigro-punctatum et vitta media sat angusta integra, antice nigra et acuminata, postice leviter ampliata et fusco-rufula, subtus vitta nigra latissima, mamillas includente, notatum. Sternum nigro-nitidum, niveo-pilosum. Chelae nigrae, subtilissime rugosae, fere laeves, longae et parallelae, intus rectae, haud emarginatae, extus ad basin minute prominulae, antice in medio levissime depressae. Pedes obscure fulvo-olivacei, femoribus ad basin late dilutioribus. Pedes-maxillares lutei, tarso infusato, albo-pilosi, patella convexa, paulo longiore quam latiore, tibia, superne visa, patella brevior et paulo angustior, supra ad apicem apophysi articulo haud brevior, erecta, apice acutissima et extus curvata instructa, subtus ad apicem ampliata, tarso magno ovato, longe acuminato superne depressiusculo.

Stat. 113, Cottesloe.

Species chelis intus rectis, vix depressis haud emarginatis, et tibia pedum-maxillarium apophysi apicali, longa erecta et curvata, inter *Dictynas* eximie distincta.

## Fam. Oonopidae.

### Gen. *Gamasomorpha*.

#### *Gamasomorpha servula* n. sp.

♂. Long. 2 mm. Cephalothorax nigro-piceus, crebre coriaceo-reticulatus, granulis parvis nigris paucis et pilis crassis et obtusis bacilliformibus conspersus. Area oculorum fronte paulo angustior. Oculi quatuor postici, superne visi, in lineam leviter recurvam, inter se subcontigui, medii laterilibus evidenter majores. Oculi antici subrotundi, inter se spatio oculo latiore separati et ab oculis posticis sat late distantes. Scuta abdominalia integerrima nigra, dorsale minute et crebre coriaceo-rugosum, granulis parvis nigris pilisque albidis, crassis et subclaviformibus, conspersum, ventrale minute et crebre impresso-punctatum et longius cinereo-pilosum. Sternum fusco-castaneum, crebre rugoso-granulosum et longe albedo-setosum.

Chelae sat angustae, castaneae, apice dilutiores, ad basin setis cinereis, longis et erectis, cristam formantibus, munitae. Pedes breves et robusti, fusco-castanei, parce et crasse albido-pilosi. Pedes-maxillares castanei, apice dilutiores et fulvi; femore brevi; tibia patella paulo brevior et paulo angustior, subquadrata; tarso tibia cum patella multo longiore, anguste ovato et teretiusculo; bulbo magno compresso, leviter reniformi, ad basin retro ampliatus et rotundus, ad apicem longe attenuatus, oblique truncatus et spina apicali curvata, lobo paulo brevior, munitus.

Stat. 80, Eradn.

Aranea parva in formicarum caverna (*Dolichoderus scabridus* ROGER) capta.

**Nota:** Genera *Macedonia* HOGG (= *Ariadna*) et *Gippsicola* HOGG (= *Segestria*) non *Oonopidae* sunt, sed *Dysderidae*.

## Fam. Dysderidae.

### Gen. *Ariadna*.

#### *Ariadna thyrianthina* n. sp.

♀. Long. 10—12 mm. Cephalothorax longus, fusco-castaneus, postice leviter dilutior, laevis, parce setosus. Oculi quatuor postici mediocres, aequi, superne visi in lineam subrectam, medii inter se juxta contigui, a lateralibus spatio oculo saltem dimidio latiore distantes. Clypeus oculis anticis fere duplo lator. Abdomen longum, cylindraceum, obscure fulvum, supra in medio subtus versus mamillas, sensim obscurius et nigricanti-violaceum. Sternum fulvo-rufescens, nitidum. Chelae fusco-castaneae, laeves, parce crinitae. Pedes fulvi, quatuor antici (coxis femoribusque ad basin exceptis) infuscati, ad extremitates castanei, femore 1i paris intus ad apicem aculeis trinis validis, tibia aculeis inferioribus sat longis 5—5, aculeisque lateralibus multo minoribus, extus binis, intus trinis, metatarsis aculeis validioribus depressis singulariter minute elevatis 7—9, instructis.

Stat. 69, Edel Land, Baba Head; Stat. 70, Edel Land, Tamala; Stat. 90, Norseman (sec. LIBFERT); Stat. 165, Albany.

Ab *A. dysderina* L. KOCH (species mihi ignota ex Australia orientali) tibiis anticis aculeis inferioribus numerosioribus (in *A. dysderina* 3 vel 4) et aculeis lateralibus inferioribus minoribus (in *A. dysderina*, sec. cel. L. KOCH, inferioribus circiter aequilongis) verisimiliter differt; ab *A. segmentata* E. SIM., ex Tasmania, *A. (Oonopi) septemcincta* URQUART, ex N. Zealandia et *A. (Macedonia) Burcheli* HOGG, ex Victoria, abdomine concolore haud segmentato facile distinguenda.

## Fam. Drassidae.

## Subfam. Hemicloecinae.

## Synopsis specierum Australiae occidentalis.

1. Sternum antice leviter attenuatum et recte truncatum. Mamillae mediae area apicali longitudinali, fusulis grossis biseriatis munita. Pedes aculeati . . . . . *Rebilus castaneus* n. sp.  
Sternum, inter coxas anticas, abrupte angustius et mentum leviter transversim deplanatum, formans . . . . . 2
2. Chelarum margo inferior muticus. Pedes omnino mutici, metatarsis anticis tantum intus ad apicem scopulatis, tarsis posticis setosis. Mamillae mediae area apicali longa, longitudinali, fusulis grossis paucis munita . . . . . *Corimaethes campestratus* n. sp.  
Chelarum margo inferior dentibus binis, inter se distantibus, armatus. Pedes aculeati, metatarsis anticis usque ad basin scopulatis, tarsis posticis leviter scopulatis. Mamillae mediae teretiusculae, apice subrotundae . . . . . 3
3. Oculi antici inter se subaequales. Tibiae anticae aculeis inferioribus longis 4—3 armatae. Metatarsi antici aculeis similibus 3—2 vel 2—1 armati. Cephalothorax pilis simplicibus vestitus.

*Hemicloea insidiosa* n. sp.

- Oculi antici inter se inaequales. Tibiae quatuor anticae muticae. Metatarsi antici aculeis basilaribus parvis tantum muniti . . . . . 4
4. Oculi medii antici lateralibus majores. Pedes pallide fulvi, metatarsis posticis gracilibus et longis aculeis inferioribus longis 3—3 atque utrinque, ad basin, aculeo laterali, armatis. Cephalothorax plumosus.

*Hemicloea Michaelsoni* n. sp.

- Oculi medii antici lateralibus paulo minores. Metatarsi postici breviores aculeis basilaribus binis apicalibusque parvis binis subtus armati 5
5. ♀. Plaga genitalis antice depressa et carinula nigra transversa et recurva munita. — ♂. Apophysis tibialis apice oblique secta, cum margine minute serrulata. Cephalothorax plumosus. *Hemicloea crocolita* n. sp.
  - ♀. Plaga genitalis antice foveola superficiali testacea angulosa, tuberculum parvum includente, impressa . . . . . 6
  6. ♀. Fovea genitalis longior quam latior, acute triquetra, dimidiam plagulam superans, tuberculo parvo nigro anteriore munita. — ♂. Apophysis tibialis apice acuta et supra, prope apicem, mucrone parvo et truncato munita. Cephalothorax fusco-castaneus, pilis albidis longe plumosis vestitus. Metatarsi postici sat breves aculeis basalibus brevibus.

*Hemicloea sublimbata* n. sp.



- ♀. Fovea genitalis haud vel vix longior quam latior et dimidiam plagulam non superans, pentagonalis, tuberculo minutissimo medio munita. Cephalothorax fulvus, maculis ocularibus nigris notatus, parce et minute simpliciter pilosus (?). Metatarsi postici longiores, aculeis basalibus longioribus . . . . . *Hemicloea semiplumosa* n. sp.

### Gen. *Rebilus*.

#### *Rebilus castaneus* n. sp.

♀. Long. 12 mm. Cephalothorax evidenter longior quam latior, fulvo-rufescens, laevis, pilis simplicibus luteo-sericeis vestitus et setis nigris, ad marginem longioribus et densioribus, conspersus. Oculi medii antici lateralibus paulo minores et a lateralibus quam inter se paulo remotiores. Oculi postici inter se late et fere aequae separati, medii lateralibus plus duplo minores. Abdomen ovatum, depressum, antice obtuse truncatum, fulvo-cinereum, sordide luteo-pilosum. Chelae validissimae et convexae, fusco-rufulae, nitidae, parce nigro-crinatae. Sternum pedesque fulva. Sternum nitidum, parce pilosum. Pedes sat longe criniti, tibiis quatuor anticis aculeis inferioribus longis 4—3, metatarsis, in dimidio basali, aculeis binis longissimis, tibiis quatuor posticis aculeis inferioribus setiformibus (in tibiis 4i paris vix distinctis) 2—2 et metatarsis aculeis similibus binis munitis (vulva haud adulta).

Stat. 70, Edel Land, Tamala; Stat. 76, Day Dawn; Stat. 77, Yalgoo; Stat. 91, Mount Robinson prope Kalgoorlie.

### Gen. *Hemicloea*.

#### *Hemicloea insidiosa* n. sp.

♀. Long. 12—15 mm. Cephalothorax obscure fusco-piceus, fere niger, valde impressus, ad maximam partem subtilissime coriaceus, pilis simplicibus, longis et pronis, sericeis, crebre vestitus et setis nigris conspersus. Oculi quatuor antici inter se subaequales, medii a lateralibus quam inter se remotiores (sed spatio oculo paulo latiore inter se distantes). Oculi medii postici subrotundi, lateralibus saltem  $\frac{1}{3}$  minores. Abdomen valde depressum, oblongum, antice truncatum, supra atrum et fulvo-olivaceo-pubescent, subtus dilutius et obscure fulvum. Chelae validae et convexae, nigro-nitidae. Partes oris castaneae, pars labialis utrinque fovea umbonata impressa. Sternum fulvo-rufulum, nitidum, processu anteriore fusco, brevi, parum expresso, sed utrinque ad angulum marginato. Pedes fusco-picei, tibiis quatuor anticis aculeis inferioribus longis 3—4 armatis, metatarsis crebre scopulatis, aculeis similibus 3—2 vel 2—1 munitis. Pedes postici aculeati. Plaga genitalis longior quam latior et postice attenuata, fusco-



rufula et nitida, sed fovea albo-testacea magna, acute triquetra, omnino divisa.

Ab *H. plumosa* L. KOCH differt cephalothorace simpliciter piloso, oculis anticis inter se aequis, tibiis metatarsisque anticis aculeis numerosis armatis, fovea genitili acute triquetra marginem posticum plagulae attingente.

*Rebilo lugubri* L. K. sat affinis.

Stat. 116, East Fremantle, Recreation Ground; Stat. 109, Subiaco N.

### *Hemicloea Michaelsoni* n. sp.

♀. Long. 11—12 mm. Cephalothorax laete rubro-castaneus, regione frontali infuscata fere nigra, laevis et nitidus, sed valde impressus, pilis brevibus plumosis albo-sericeis vestitus. Oculi antici inter se fere aequidistantes, medii lateralibus fere duplo majores. Oculi postici inter se late et fere aequae separati, parvi, aequi, medii leviter angulosi et obliqui. Abdomen oblongum, antice truncatum, valde depressum, fulvo-sericeum, simpliciter albido-pilosum, mamillis fulvo-rufulis, superioribus apice nigris. Chelae validae et convexae, nigro-nitidae. Partes oris nigro-castaneae. Sternum rufulum, processu anteriore fere nigro, laeve, pilis plumosis vestitum. Pedes fulvi, coxis metatarsis tarsisque anticis infuscatis, quatuor antici, aculeo basali parvo metatarsorum excepto, mutici, quatuor postici tibiis aculeis inferioribus binis longissimis uniseriatis, metatarsis aculeis inferioribus brevioribus (praesertim apicalibus) 2—2—2 et utrinque, in dimidio basali, aculeo unico, instructis. Plaga genitilis longior quam latior, nigricans, in medio impressa, antice area obtuse quadrata vel trapeziformi, fulva, membranacea et plicata, antice leviter prominula et marginata, munita.

Ab *H. Rogenhoferi* L. KOCH, cui valde affinis est, differt magnitudine paulo minore, metatarsis posticis aculeis inferioribus 3—3 aculeisque lateralibus instructis, area genitili anteriore plicata subquadrata nec rotunda.

Stat. 77, Yalgoo; Stat. 112, Karakatta.

### *Hemicloea sublimbata* n. sp.

♂ ♀. Long. 8—10 mm. Cephalothorax fusco-rufescens, ad marginem obscurior, fere niger, nitidus, sed valde impressus, pilis albidis pronis, longe plumosis, vestitus. Oculi medii antici lateralibus minores, a lateralibus quam inter se vix duplo remotiores. Abdomen longe oblongum, depressum, antice obtuse truncatum, pallide luteum, pilis sordide albidis, plumosis simplicibusque mixtis, supra vestitum, subtus nigricanti-marginatum, mammillae nigrae. Pedes pallide fusco-rufuli, postici dilutiores, sed metatarsis cunctis obscurioribus fere nigris, tibiis quatuor anticis muticis, metatarsis anticis usque ad basin crebre scopulatis et aculeis basilaribus parvis binis

armatis, tibiis posticis aculeis setiformibus longis et erectis binis, metatarsis posticis aculeis basilaribus binis aculeisque apicalibus parvis munitis. — ♂. Pedes-maxillares robusti, femore curvato, patella parallela, paulo longiore

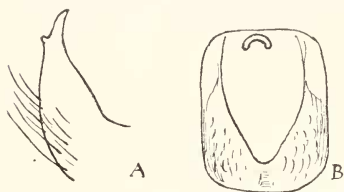


Fig. 4. *Hemicleoea sublimbata* n. sp., A apophysis tibialis maris. B plaga genitalis feminae.

quam latiore, tibia patella circiter aequilonga, ad basin angustiore, ad apicem paulum ampliata atque apophysi robustissima, sed valde attenuata et acuta, supra, prope apicem, mucrone parvo et truncato munita, extus armata, tarso obtuse ovato, bulbo magno valde convexo. — ♀. Plaga genitalis fusco-rufula, nitida, fere parallela, antice foveola testacea superficiali longiore quam latiore et dimidium plagulae superante, ovata et postice subacuminata, antice tuberculum parvum nigrum semicirculare includente, valde impressa.

Stat. 93, Kalgoorlie; Stat. 94, Coolgardie; Stat. 95, Boorabbin; Stat. 156, Beverley.

Ab *H. limbata* L. KOCH (sp. mihi ignota ex Australia orientali), cui verisimiliter valde affinis et subsimilis est, differt (sec. cel. L. KOCH) metatarsis anticis ad basin aculeatis, apophysi tibiali maris dentibus digitatis carente, sed prope apicem minute mucronata, fovea genitali feminae fere simili sed antice tuberculo parvo semicirculari munita.

Etiam in Victoria occurrit haec species (mus. E. SIMON).

### *Hemicleoea crocotila* n. sp.

♂ ♀. Long. 7—9 mm. Cephalothorax fusco-piceus, fere niger, nitidus, sed valde impressus, pilis albidis parvis et pronis, longe plumosis vestitus.

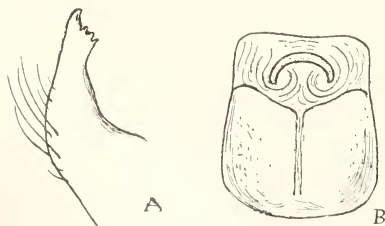


Fig. 5. *Hemicleoea crocotila* n. sp., A apophysis tibialis maris. B plaga genitalis feminae.

Oculi medii antici lateralibus paulo minores, a lateralibus quam inter se non duplo remotiores. Abdomen longum, depressum, supra nigro-testaceum, pilis sordide albidis, plumosis simplicibusque mixtis, crebre vestitum, subtus dilutius, sed nigro-marginatum, mamillae nigrae. Pedes fusco-picei, postici paulo dilutiores ut in praecedenti aculeati. — ♂. Pe-

dum-maxillarium apophysis tibialis apice attenuata et oblique truncata cum margine dentibus contiguis minutissimis (angulari paulo majore) serrulata. —

♀. Plaga genitális vix latior quam longior, postice leviter ampliata, in tertiam partem anteriorem depressa, submembranacea, subtilissime biconcentrice striata et carinula nigra transversa recurva notata.

Stat. 71, Northampton.

Ab *H. limbata* L. KOCH et *sublimbata* E. SIM., cui subsimilis est, tantum differt structura apophysis tibialis maris et plagulae genitális feminae.

***Hemicloea semiplumosa* n. sp.**

♀. Long. 10 mm. Cephalothorax pallide fulvo-rufescens, regione frontali paulo obscuriore, oculis singulariter nigro-limbatis, nitidus et valde impressus, pilis albidis parvis simplicibus conspersus (fere omnino depilis). Oculi medii antici lateralibus minores, a lateralibus quam inter se haud duplo remotiores. Abdomen longe oblongum, valde depressum, antice obtuse truncatum, pallide luteum, pilis sordide albidis, plumosis simplicibusque mixtis, vestitum, subtus postice nigro-marginatum, mamillae nigrae. Sternum pedesque pallide fulvo-rufuli, metatarsis tarsisque anticis obscurioribus et castaneis. Pedes ut in *H. sublimbata* aculeati sed metatarsis 4i paris paulo longioribus et aculeis basalibus longioribus. Plaga genitális rufula, nitida, antice foveola superficiali testacea (dimidiam plagulae vix occupante) vix longiore quam latiore, pentagonali, tuberculo medio parvo munita, impressa.

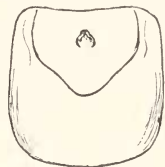


Fig. 6. *Hemicloea semiplumosa* n. sp., plaga genitális feminae.

Stat. 95. Boorabbin; Stat. 160, Cranbrook.

***Corimaethes* nov. gen.**

Ab *Hemicloea* differt chelarum margine inferiore mutico, granulis setiferis minutissimis 4 vel 5 seriatis tantum munito, parte labiali haud vel vix longiore quam latiore, apice rotunda, utrinque ad basin constricta, pedibus omnino muticis, tarsis anticis usque ad basin metatarsisque in dimidio apicali intus breviter scopulatis, tarsis posticis subtus setosis, trochanteribus 4i paris cylindraceutis cecis vix  $\frac{1}{3}$  brevioribus, mamillis mediis area apicali longitudinali (fere ut in *Rebilo*) fusulis grossis paucis munita, sterno mento brevissimo traverso.

A *Platyoidi* (gen. ex Africa australi et ins. Madagascar), cui affinis est, (chelis similibus) differt sterno antice abrupte coarctato et mentum angustum formante et mamillis mediis valde compressis atque ovatis.

***Corimaethes campestratus* n. sp.**

♀. Long. 13,5 mm. Cephalothorax fusco-piceus, valde impressus, subtilissime coriaceo-striolatus (omnino depilis). Oculi antici inter se sub-

aequales, medii vix majores, a lateralibus quam inter se plus duplo remotiores. Oculi medii postici ovati et obliqui, lateralibus paulo minores. Abdomen depressum, sat longe oblongum, antice obtuse truncatum, supra fusco-testaceum, antice leviter et sensim dilutius, subtus pallide luteum, nigricanti-marginatum. Chelae robustissimae et valde convexae, nigronitidae, sed subtilissime coriaceae. Partis oris castaneae, laminae ad apicem testaceo-marginatae, pars labialis coriacea. Sternum fulvo-rufulum, fere laeve. Pedes fusco-olivacei vel rufescentes, coxis trochanteribus femoribusque laete fulvo-aurantiacis. Plaga genitalis fusco-rufula, postice leviter ampliata, longitudinaliter sulcata, antice fovea testacea transversa, plus quadruplo latiore quam longiore, ad marginem anticum recta, ad marginem posticum tuberculo obtuso et bilobato excisa.

Stat. 76, Day Dawn.

## Subfam. Drassodinae.

### Drassodeae.

#### Gen. *Drassodes*.

**Sectio *D. perexigui*** E. SIM. (Hist. nat. Ar., I, p. 361).

Cephalothorax convexus fronte sat lata. Oculi antici inter se appropinquati in lineam procurvam, medii lateralibus multo majores. Oculi postici in lineam leviter procurvam, medii a lateralibus quam inter se plerumque remotiores. Area oculorum mediorum subquadrata. Chelae validae, marginibus sulci longe obliquis, inferiore dentibus binis plerumque iniquis, 2<sup>o</sup> basali altero majore, armato. Pedes mediocres, antici, saltem in mare, reliquis longiores, metatarsis gracilibus, haud vel vix distincte scopulatis, tibiis metatarsisque anticis subtus aculeatis, pedes postici numero aculeati, sed tibiis aculeo dorsali semper carentibus.

Inter *Drassodem* et *Leptodrassum*, a *Leptodrasso* differt oculis lateralibus utrinque disjunctis, area oculorum mediorum haud latiore quam longiore, parte labiali evidenter longiore etc.

#### Synopsis specierum, ♂.

1. Oculi medii postici inter se quam a lateralibus paulo remotiores . 2  
Oculi medii postici a lateralibus quam inter se plus minus remotiores 3
2. Oculi medii antici lateralibus vix majores. Area oculorum mediorum antice quam postice angustior. Oculi postici parvi in lineam sat procurvam. Cephalothorax macula media magna obscuriore notatus. Tibiae anticae aculeis debilibus binis uniseriatis subtus munitae.

*D. inaudax* E. S. 1).

1) Sp. ex insul. Sechellae.

Oculi medii antichi lateralibus duplo majores. Area mediorum subquadrata. Oculi postici majores, in lineam vix procurvam. Cephalothorax concolor. Tibiae 1<sup>i</sup> paris aculeis validis et longis 4—2 subtus armatae . . . . . *D. respersus* n. sp.

3. Tibiae 1<sup>i</sup> paris aculeis debilibus binis uniseriatis subtus armatae. Oculi medii postici a lateralibus quam inter se vix remotiores, spatio oculo vix angustiore distantes. Pedum-maxillarium tibia multo longior quam latior, haud convexa, apophysi apicali valida, sed apice sat abrupte acuta et curvata armata, bulbus longe ovatus nec dentatus nec convexus . . . . . *D. dimotus* n. sp.

Tibiae 1<sup>i</sup> paris aculeis 2—2 subtus armatae. Oculi medii postici a lateralibus quam inter se evidentius remotiores, spatio oculo angustiore distantes . . . . . 4

4. Pedum-maxillarium bulbus simplex, longe ovatus, nec convexus nec angulosus, tibia multo longior quam latior, haud convexa, apophysi apicali, superne carinula minutissime crenulata, munita, armata.

*D. nugatorius* n. sp.

Pedum-maxillarium bulbus valde convexus, intus plus minus angulosus, tibia apophysi apicali simplici haud carinata . . . . . 5

5. Cephalothorax pallide luteus, haud marginatus. Tibia pedum-maxillarium saltem  $\frac{1}{3}$  longior quam latior, tarsus longus bulbum multo superans, bulbus valde convexus intus acute dentatus . . . *D. petilus* n. sp.

Cephalothorax obscure fulvus, tenuiter nigro-cinctus. Tibia pedum-maxillarium haud vel vix longior quam apice latior, tarsus bulbum non multo superans, bulbus convexus, haud dentatus . . . . . 6

6. Oculi medii postici lateralibus vix majores. Tibia pedum-maxillarium supra ad apicem valde convexa et leviter angulosa

*D. perexiguus* E. S.<sup>1)</sup>

Oculi medii postici lateralibus multo majores. Tibia pedum-maxillarium superne vix convexa haud angulosa . . . . . *D. sarritus* n. sp.

**Nota:** Mares *D. musteculi* et *micacei* ignoti.

### *Drassodes respersus* n. sp.

♂. Long. 3,5 mm. Cephalothorax laevis, pallide fulvus, tenuiter nigro-marginatus, pilis albo-sericeis, depressis et lanceolatis, crebre vestitus. Oculi antichi in lineam procurvam, medii nigri et convexi, in maculam nigram siti, lateralibus fere duplo majores, inter se distantes, a lateralibus

1) Species ex ins. Nova-Caledonia. *Leptodrassus insulanus* RAINBOW, ex ins. N. Hebrides, et *Drassus debilis* HOGG, ex Victoria, sp. mihi ignotae, verisimiliter a *D. perexiguo* et affinis sat similes sunt.

subcontigui. Oculi postici in lineam subrectam, inter se subaequales, medii inter se quam a lateralibus paulo remotiores, spatio interoculari oculo saltem dimidio latiore. Area mediorum circiter aequae longa ac lata et postice quam antice vix latior. Abdomen oblongum, luteo-testaceum, postice leviter infuscatum, pilis squamiformibus subrotundis albo-argenteis omnino vestitum. Chelae fulvo-rufulae, sublaeves, parce crinitae, margine inferiore sulci dentibus binis subaequis armato. Partes oris, sternum pedesque fulva, sternum nitidum, pedes longi, metatarsis tarsisque gracilibus, tibiis 1i paris aculeis validis et longis 4—2, tibiis 2i paris aculeis 2—2, metatarsis quatuor anticis aculeis basilaribus binis, subtus armatis. Pedes-maxillares fulvi, tarso leviter infuscat; patella haud longiore quam latiore; tibia patella circiter aequilonga, apice leviter ampliata, subtus convexa, apophysi apicali valida, sat brevi, oblique divaricata, apice acuta et leviter uncata, extus armata; tarso angusto et longo, fere cylindraceo; bulbo longe ovato, nec convexo nec dentato.

♀. Long. 4 mm. Mari subsimilis, sed pedibus brevioribus et tibiis anticis aculeis 2—2 vel 1—2 subtus tantum armatis. Fovea genitalis latior quam longior, cordiformis, in fundo rufula, postice costas fuscas binas convergentes includente (fig. 7 A).

Stat. 71, Northampton.

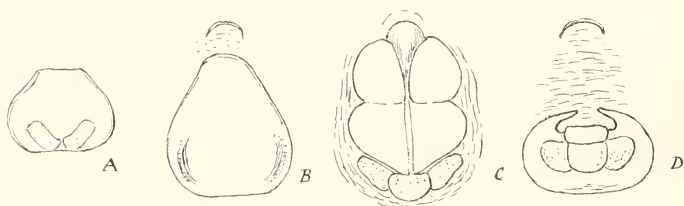


Fig. 7. A *Drassodes respersus* n. sp., plaga genitalis feminae. B *D. nugatorius* E. SIM., ibid. C *D. micaceus* E. SIM., ibid. D *D. musteculus* E. SIM., ibid.

### *Drassodes petilus* n. sp.

♂. Long. 3,5 mm. Cephalothorax sat convexus, laevis, pallide luteus, haud marginatus, pilis plumosis albido-sericeis vestitus. Oculi antici in lineam procurvam, medii nigri et convexi in maculam nigram siti, lateralibus duplo majores et inter se quam a lateralibus paulo remotiores. Oculi postici in lineam leviter procurvam, medii majores, a lateralibus quam inter se remotiores, sed spatio interoculari oculo haud vel vix minore. Area quatuor mediorum parallela et vix latior quam longior, medii antici posticis multo majores. Clypeus oculis anticis haud vel vix latior. Abdomen oblongum, pallide testaceum, pilis tenuibus pilisque depressis et

lanceolatis antice mixtis, albo-sericeis, vestitum. Sternum luteum laeve. Partes oris chelaeque fulvo-rufulae, chelae subtilissime coriaceae et parce crinitae, marginibus sulci longe obliquis, superiore dente parvo angulari remoto, inferiore dentibus binis, 2<sup>o</sup> (basali) altero duplo majore, armatis. Pedes pallide lutei, longi, metatarsis tarsisque gracilibus, tibiis anticis aculeis longis 2—2, metatarsis, haud vel vix scopulatis, aculeis basilaribus binis armatis. Pedes-maxillares lutei, tarso infuscato; patella longiore quam latiore; tibia patella circiter aequilonga, ad basin paulo angustiore, sed ad apicem leviter ampliata, superne convexa et abrupte declivi, apophysi apicali subacuta sat brevi et leviter curvata armata, subtus in dimidio apicali tuberculo parvo et obtuso munita; tarso anguste ovato, longe attenuato et bulbum multo superante; bulbo valde convexo, intus acute mucronato.

Stat. 119, Fremantle, Obelisk Hill; Stat. 142, Bunbury.

A *D. pereziquo* F. SIM. (ex Nova-Caledonia), cui valde affinis est, imprimis differt cephalothorace haud nigro marginato et oculis mediis posticis inter se distantioribus.

***Drassodes nugatorius* n. sp.**

♂. Long. 4,2 mm. Cephalothorax sat convexus, laevis, luteus antice sensim infuscatus, haud marginatus, pilis tenuibus plumosis albo-sericeis vestitus. Oculi fere praecedentis, sed medii postici inter se spatio oculo evidenter angustiore separati et area quatuor mediorum saltem haud latior quam longior. Clypeus oculis anticis haud vel vix latior. Abdomen oblongum, cinereum, superne fusco-atomarium et antice scuto nitido brevi, parum distincto munitum, pilis plumosis albido-sericeis crebre vestitum. Sternum fulvum, nitidum. Chelae validae, fusco-castaneae, antice coriaceo-striolatae et parce crinitae, marginibus sulci longe obliquis, superiore dentibus parvis (granuliformibus) seriatis 3 vel 4, dente angulari valido denteque ultimo minore, inferiore dentibus binis parvis remotis, armatis. Pedes fulvi, antici versus extremitates leviter infuscati et rufulo-tincti, ut in praecedenti aculeati. Pedes-maxillares lutei, tarso infuscato; tibia patella fere aequilonga, paulo graciliore, teretiuscula, apice vix convexa, apophysi nigra sat brevi, depressa, valida, sed acuta, margine superiore, saltem ad basin, subtiliter crenulata, armata; tarso longe et anguste ovato; bulbo longe ovato, nec convexo nec mucronato.

♀. Long. 4,5—5 mm. Regio epigastri area coriacea et rufula parva, dein plagula magna postice sensim ampliata et subtriquetra fulvo-nitida, utrinque impressa et prope angulum tuberculis binis parvis et obtusis munita.

Stat. 165, Albany.

Etiam in Victoria occurrit haec species.



*Drassodes micaceus* n. sp.

♀. Long. 4 mm. Cephalothorax nitidus, fulvus, antice leviter infuscatus, tenuissime nigro-marginatus, pilis tenuibus plumosis albo-sericeis vestitus. Oculi antici in lineam procurvam, medii majores nigri, in maculam nigram siti, inter se distantes, a lateralibus subcontigui. Oculi postici in lineam procurvam, inter se subaequales, medii a lateralibus quam inter se paulo remotiores, sed spatio interoculari oculo saltem haud angustiore. Area oculorum mediorum parallela, vix longior quam latior. Clypeus oculis lateralibus anticis non latior. Abdomen oblongum, cinereum, postice sensim obscurius, pilis depressis, acute lanceolatis, albo-argenteis et micantibus crebre vestitum. Chelae fulvo-rufulae, margine inferiore sulci dentibus acutis binis, 2<sup>o</sup> basali altero majore, armato. Partes oris fusco-rufulae. Sternum fulvum, nitidum. Pedes fulvi, metatarsis tarsisque infuscatis, tibiis 1<sup>i</sup> paris aculeis tenuibus et longis 2—2, tibiis 2<sup>i</sup> paris, paulo pone medium, aculeis similibus binis, metatarsis, leviter scopulatis, aculeis basilaribus binis instructis. Regio epigastri antice, prope petiolum, arcu coriaceo fusco, dein plagula flavescenti nitida, sulco medio, postice acuminato, divisa, dein plagula altera rufula majore cordiformi et sulcata, postice margine nigro arcuato, confuse tripartito notata.

Stat. 84, Dongarra.

*Drassodes musteculus* n. sp.

♀. Long. 3,5 mm. Cephalothorax nitidus, fulvus, antice leviter infuscatus, tenuissime (vix distincte) nigro-marginatus, pilis tenuibus plumosis albo-sericeis vestitus. Oculi antici ut in *D. micaceo*. Oculi postici in lineam procurvam, inter se subaequales, medii a lateralibus quam inter se evidenter remotiores, spatio interoculari oculo saltem  $\frac{1}{3}$  minore. Area oculorum mediorum subquadrata. Abdomen oblongum, fulvum, postice leviter infuscatum (fere omnino depile). Chelae, partes oris sternumque fere ut in *D. micaceo*. Pedes pallide fulvi, metatarsis tarsisque leviter obscurioribus, tibiis 1<sup>i</sup> paris aculeis longis validioribus 2—2, tibiis 2<sup>i</sup> paris aculeis binis uniseriatis, metatarsis quatuor anticis aculeis basilaribus binis instructis. Regio epigastri antice, prope petiolum, arcu coriaceo fusco munita, dein area magna, albido-membranacea, transversim plicata, postice plaga nigro-nitida semicirculari, antice utrinque subacuta, fovea magna, plagulam mediam subquadratam vel trapeziformem et utrinque plagulam nigram angulosam includente, impressa.

Stat. 146, Boyanup.

**Nota:** Descriptiones specierum aliarum duarum ex Australia orientali et Tasmania, praecedentibus affinium, hic addere licitum mihi est:



*Drassodes sarritus* n. sp.

♂. Long. 3 mm. Cephalothorax laevis, obscure fulvo-rufescens, antice sensim infuscatus, area oculorum antice fere nigra, subtiliter nigro-marginatus (depilis). Oculi antici inter se valde inaequales. Oculi postici in lineam procurvam, medii majores, obtuse triquetri, a lateralibus quam inter se multo remotiores, spatio interoculari oculo plus duplo minore. Area mediorum subquadrata, vix latior quam longior. Clypeus oculis lateralibus anticis vix latior. Abdomen obscure cinereum, antice vitta abbreviata dilutius notatum (depile). Chelae fusco-rufulae, vix distincte striatae, marginibus sulci longe obliquis, superiore dente angulari remoto, inferiore dentibus binis, 2<sup>o</sup> (basali) altero duplo majore, armatis. Partes oris sternumque obscure fulva, nitida, pars labialis fere nigra. Pedes fulvi, tibiis 1<sup>i</sup> paris aculeis debilibus 2—2, tibiis 2<sup>i</sup> paris aculeis similibus binis uniseriatis, metatarsis haud vel vix scopulatis, aculeis basilaribus binis armatis. Pedes-maxillares fulvi, apice leviter infuscati; patella paulo longiore quam latiore; tibia patella circiter aequilonga, apicem versus leviter ampliata et superne vix convexa, apophysi apicali divaricata, simplici, valida, sed apice acuta et leviter uncatà, intus prope apicem minutissime dentata, extus munita; tarso longe et anguste ovato, bulbum non multo superante; bulbo magno, valde convexo, intus depressione angulosa et marginata munito.

**Hab.:** Tasmania: Launceston, Hobart (mus. E. SIMON).

*Drassodes dimotus* n. sp.

♂. Long. 3,5 mm. Cephalothorax laevis, obscure fulvo-rufescens, tenuissime nigro-marginatus, pilis albido-sericeis pronis, crassis, ad maximam partem breviter plumosis, vestitus. Oculi antici inter se valde inaequales. Oculi postici inter se subaequales, in lineam vix procurvam, medii a lateralibus quam inter se vix remotiores, spatio oculo saltem haud angustiore distantes. Area mediorum paulo latior quam longior. Clypeus oculis anticis paulo latior. Abdomen oblongum, luteo-testaceum, postice infuscatum et subvittatum, antice scuto brevi rufulo munitum, pilis crassis, breviter plumosis, albo-sericeis vestitum. Chelae fusco-rufulae laeves, marginibus sulci longe obliquis, inferiore dentibus binis minutis, subaequis, remotissimis, munito. Partes oris fusco-rufulae. Sternum laeve, pedesque fulvo-rufula, tibiis quatuor anticis inferne ad marginem interiorem aculeis binis uniseriatis, metatarsis haud vel vix scopulatis, aculeo basilari armatis. Pedes-maxillares fulvo-rufuli; patella parallela multo longiore quam latiore; tibia patella paulo longiore, cylindracea, apice vix ampliata, haud convexa, apophysi apicali nigro-rufula, oblique erecta, ad basin crassa et intus minutissime dentata, ad apicem sat abrupte gracili, acutissima et antice arcuata,

extus armata; tarso anguste ovato, bulbum parum superante; bulbo longe ovato simplici, nec convexo nec dentato.



Fig. 8. *Drassodes dimotus* n. sp. Plaga genitalis feminae.

♀. Long. 4 mm. A mari differt pedibus brevioribus, aculeis anticorum validioribus et brevioribus, chelarum margine inferiore dentibus binis minus remotis, 2<sup>o</sup> (basali) altero multo majore. Area genitalis arcu anteriore carens, fovea rufula magna, saltem haud longiore quam latiore, antice arcuata, postice truncata et margine nigro arcuato, utrinque leviter ampliato et dentato, limitata, impressa.

**Hab.:** Victoria interior (mus. E. SIMON).

### *Homoeothele* nov. gen.

Cephalothorax ovatus, leviter convexus, fronte obtusa, stria thoracica tenui sat longa et remota. Area oculorum latitudinem frontalem fere totam occupans. Oculorum lineae binae fere aequaliter procurvae, oculi medii antici nigri, reliquis oculis albis majores. Area mediorum subquadrata. Oculi laterales utrinque subcontigui. Clypeus oculis anticis paulo latior. Pars labialis haud vel non multo longior quam latior, apice attenuata atque obtusa, dimidium laminarum parum superans. Chelae validae, marginibus sulci duobus muticis. Sternum postice obtusum et coxae 4i paris inter se anguste disjunctae. Pedes breves, sat robusti, praesertim femoribus, antici tenuiter et parcissime, postici sat numerose aculeati. Mamillae longitudine subaequales, inferiores superioribus vix crassiores, inter se anguste separatae, superiores non distincte articolatae.

Locus hujus generis in systemate Araneorum sat incertus est. A *Myandra* et *Phrurolitho* (ex familia *Clubionidum*) leviter consimile, sed a *Leptodrasso* fortasse magis affine.

A *Leptodrasso* tamen differt chelarum marginibus muticis, coxis 4i paris inter se anguste disjunctis, mamillis superioribus articulo apicali haud distincto, pedibus brevioribus, tegumentis micanti-squamulatis etc.

### *Homoeothele micans* n. sp.

♂, ♀. Long. 4 mm. Cephalothorax laevis, obscure fulvus, utrinque leviter infuscatus et linea marginali nigra cinctus, parte cephalica confuse fusco-reticulata, pilis pronis longis, sed depressis, albido-micantibus vestitus. Oculi antici inter se appropinquati, in lineam valde procurvam, medii nigri et rotundi, lateralibus, albis et ovatis, saltem duplo majores. Oculi postici in lineam paulo minus procurvam, medii plani paulo majores, obtuse angulosi et obliqui, a lateralibus quam inter se paulo remotiores. Oculi medii antici posticis majores. Abdomen ovatum, convexum, supra fusco-

testaceum, postice sensim obscurius, pilis nigris squamulisque longis et obtusis laete argenteo-micantibus (roseo viridique tinctis) vestitum, subtus dilutius, sed prope mamillas fere nigrum, omnino albo-micanti-squamulatum. Mamillae fulvae. Chelae fulvo-rufulae, laeves, parce et tenuiter luteo-pilosae, robustae, ungue robusto et longo, ad basin infuscato. Partes oris sternumque fulva, pars labialis infuscata, sternum sat longe albo-pilosum. Pedes lutei, quatuor antici femoribus valde infuscatis, fere nigris, postici femoribus apice nigricanti-annulatis, tibiis, basi excepto, metatarsis tarsisque infuscatis et rufulis, tibia 1<sup>i</sup> paris subtus mutica aculeo laterali interiore submedio gracili et longo, tibia 2<sup>i</sup> paris aculeo inferiore submedio simili, metatarsis quatuor anticis aculeis tenuibus basilaribus binis instructis, tibiis metatarsisque posticis numerose aculeatis. Plaga genitalis feminae rufula, plana et pilosa, antice rotunda, postice truncata, area media leviter depressa, antice obtusa et arcu parvo fusco marginata, utrinque stria, oblique et sinuose divaricata, discreta, impressa. Pedes-maxillares maris robusti, lutei, femore infuscato, leviter curvato, patella saltem haud longiore quam latiore, tibia patella circiter aequilonga, apophysi robusta, articulo fere aequilonga, antice oblique directa et levissime curvata, extus ad angulum superiorem instructa, tarso ovato, bulbo simplici magno, praesertim ad basin convexo.



Fig. 9. *Homoeothele nicens*  
n. sp. Pes-maxillaris maris.

Stat. 65, Denham; Stat. 82, Moonyoonooka.

**Nota:** *Melanophora (Prosthesima) flavens* L. KOCH, species mihi ignota, ad Swan-River inventa est.

## Gnaphosoideae (sectio nova).

### Gen. *Gnaphosoides* Hogg.

Cephalothorax longe ovatus, stria thoracica brevi et tenui remota munitus. Area oculorum fronte multo angustior et paulo latior postice quam antice, oculorum linea antica valde procurva, postica valde recurva, oculi quatuor medii parvi, inter se subaequales, lateralibus anticis et posticis plus duplo minores. Clypeus oculis lateralibus anticis angustior. Chelae validae, sed apice attenuatae, marginibus sulci longe obliquis, inferiore mutico, superiore dente angulari remoto et obtuso armato. Pars labialis multo longior quam latior, apice attenuata atque truncata, tertiam partem apicalem laminarum saltem attingens, laminae convergentes vix impressae. Pedes robusti (IV, I, II, III), postici anticis multo longiores, aculeis setiformibus erectis instructi, tarsis anticis rarissime scopulatis, metatarsis,

haud scopulatis, paulo longioribus, tarsis posticis haud scopulatis metatarsis multo brevioribus. Ungues tarsorum tenues et longi minute et numerose pectinati.

***Gnaphosoides albopunctata* R. H. Hogg.**

In HORN, Exped. etc., Pars II; Zool. Ar., 1896, p. 333.

♀ (pullus). Long. 6 mm. Cephalothorax nitidus, rufescens, leviter violaceo-tinctus, subtiliter nigro-marginatus, area oculorum infuscata. Abdomen ovatum, depressiusculum, intense nigrum, superne maculis quatuor, posticis majoribus, albis, decoratum. Mamillae nigrae. Chelae rufulae, antice nitidae sed subtilissime coriaceae, intus setis spiniformibus echinatae. Partes oris sternumque rufula et nitida, pars labialis leviter infuscata. Pedes obscure fulvi, femoribus infuscatis, posticis fere nigris, tibiis posticis infuscatis, aculeis longis tenuibus et erectis armati, tibiis anticis aculeis inferioribus longissimis 3—3, metatarsis aculeis multo brevioribus 2—2 vel 3—3, subtus munitis.

Stat. 94, Coolgardie.

Genus valde singulare, cephalothorace oculisque fere ut in sectione *Gnaphosarum*, sed chelis et partibus oris fere ut in *Echemo*.

**Echemeae.**

**Gen. *Megamyrmaecion*.**

***Megamyrmaecion penicillatum* n. sp.**

♀. Long. 8—9 mm. Cephalothorax ovatus, fulvo-rufescens, laevis, pilis plumosis flavido-sericeis et nitidis vestitus. Oculi antici in lineam angustam valde procurvam semicircularem, inter se subaequales, medii nigri et rotundi, inter se quam a lateralibus, albis et ovatis, evidenter remotiores. Oculi postici in lineam validissime procurvam, medii lateralibus fere duplo majores, albi, plani et longe triquetri, inter se juxta contigui, a lateralibus spatio oculo non multo minore distantes. Oculi quatuor medii aream angustam multo longiorem quam latiore occupantes, postici anticis multo majores. Oculi laterales utrinque aequi, spatio oculo circiter aequalato separati. Clypeus oculis lateralibus anticis latior. Abdomen oblongum, antice truncatum, atro-cinereum, subtus dilutius, pilis plumosis albido-sericeis (vel leviter flavido-tinctis) crebre vestitum. Chelae, partes oris sternum pedesque fulvo-rufescentia, laevia, pilis plumosis albidis conspersa. Pedes antici metatarsis usque ad basin sat crebre scopulatis, aculeis basilaribus binis armatis, tibiis aculeis inferioribus longis binis uniseriatis, prope marginem interiorem sitis, munitis. Pedes postici valde et numerose aculeati. Plaga genitalis magna, longior quam latior, parallela, antice truncata, postice obtusa et utrinque oblique nigro-marginata, subcostata,

fovea fulva maxima, postice sensim attenuata et obtuse triquetra, in fundo subtilissime concentrice striata, septo cylindraceo, rufulo et plicato, sed apice nigro-marginato, fere omnino divisa.

♂. Long. 7 mm. A femina differt oculis mediis anticis lateralibus paulo majoribus et a lateralibus subcontiguis, abdomine supra antice scuto fulvo-nitido, obtuse triquetro, obtecto, pedibus longioribus, praesertim tarsis metatarsisque, vix scopulatis, gracilibus, patellis 1<sup>i</sup> paris longissimis. Pedes maxillares fulvi, apice rufulo-tincti; femore compresso, leviter curvato,

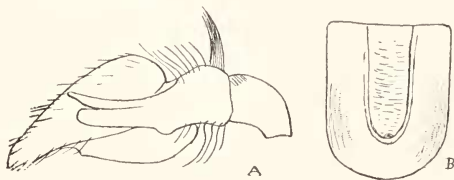


Fig. 10. *Megamyrmaecion penicillatum* n. sp. A pes-maxillaris. B plaga genitalis feminae.

aculeis validis 3 vel 4 supra armato; patella longiore quam latiore, supra ad marginem apicalem area parva nigro-spinulosa munita; tibia patella saltem haud brevior, multo latiore, apicem versus valde ampliata, supra ad basin convexa et cristam erectam magnam nigro-crinittam gerente, dein deplanata et grabra, sed ad marginem setis spiniformibus longis conspersa, subtus leviter depressa, sed ad basin (prope patellam) fasciculo setarum longarum munita, apophysi apicali longissima, antice recte directa, apice profunde et inaequaliter fissa: ramulo interiore gracili subacuto et leviter incurvo, altero crassiore compresso et obtuse truncato; tarso longo et angusto, ad basin convexo, ad apicem longe attenuato et crebre albido-piloso; bulbo magno, ad basin attenuato, retro producto et curvato, ad apicem apophysi longa, rufula, sat gracili et obliqua armato.

Stat. 77, Yalgoo; Stat. 95, Boorabbin; Stat. 98, Wooreloo; Stat. 103, Guildford; Stat. 137, Collie; Stat. 139, Brunswick; Stat. 155, York; Stat. 162, Torbay.

### *Megamyrmaecion vestigator* n. sp.

♂. Long. 7 mm. A praecedenti, cui valde affinis est, differt cephalothorace regione frontali leviter infusca et rufulo-tincta, oculis mediis posticis triquetris et contiguis paulo minoribus, tibiis anticis aculeis basilaribus binis aculeoque submedio subtus armatis, pedum-maxillarium patella supra, in dimidio exteriori fere usque ad basin minutissime et sat crebre nigro-spinulosa, tibia supra ad basin convexa, sed simpliciter pilosa, haud cristata, apophysi exteriori apice profundo fissa:



Fig. 11. *Megamyrmaecion vestigator* n. sp. Pes-maxillaris maris.

ramulo inferiore recto, valde depresso laminiformi et obtuso, ramulo altero oblique truncato cum angulo inferiore longe producto, curvato et truncato, bulbo crassius producto, haud curvato.

Stat. 91, Mount Robinson, prope Kalgoorlie.

*Megamyrmaecion austrinum* n. sp.

♀. Long. 7 mm. Cephalothorax ovatus, fulvo-rufescens, tenuissime nigro-marginatus, laevis, pilis plumosis albo-sericeis vestitus. Oculi antici in lineam validissime procurvam, semicircularem, medii, nigri et rotundi, lateralibus, albis et subrotundis, evidenter majores, inter se spatio oculo saltem duplo angustiore separati, a lateralibus subcontigui. Oculi postici in lineam validissime procurvam, medii lateralibus non multo majores, triquetri et obliqui inter se spatio oculo plus triplo angustiore, a lateralibus paulo angustiore separati. Oculi quatuor medii aream parallelam, longiorem quam latiore occupantes, postici anticis haud vel vix majores. Oculi laterales utrinque aequi, spatio oculo minore separati (laterales postici a mediis posticis quam a lateralibus anticis distantiores). Clypeus oculis lateralibus anticis angustior.

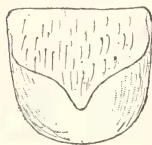


Fig. 12. *Megamyrmaecion austrinum* n. sp. Plaga genitales feminae.

Abdomen oblongum, fusco-cinereum, subtus dilutius et testaceum, squamulis ovatis pronis albo-sericeis, subtus leviter roseo-tinctis, crebre vestitum. Mamillae inferiores longissimae, fulvo-rufulae. Chelae, partes oris, sternum laeve, pedesque fulvo-olivacea vel rufula, parte labiali pedesque versus extremitates leviter infuscatis, tarsis metatarsisque quatuor anticis fere usque ad basin breviter scopulatis, tibiis quatuor anticis, in dimidio apicali aculeis setiformibus binis, tibia 1<sup>i</sup> paris aculeo interiore simili in dimidio basali sito, metatarsis aculeis basilaribus binis validioribus, subtus armatis. Pedes postici valde et numerose aculeati. Plaga genitales magna, latior quam longior, antice leviter convexa, pilosa, fulva, in medio acute producta, postice margine nigro et nitido semicirculari, antice in medio exciso, limitata.

Stat. 75, Geraldton.

Species oculis posticis inter se subaequalibus et confertioribus fere ut in *Echemo* et structura plagulae genitales a praecedentibus abunde differt.

*Megamyrmaecion echemophthalmum* n. sp.

♀. Long. 6 mm. Cephalothorax ovatus, pallide fulvo-rufescens, tenuissime nigro-marginatus, laevis, pilis plumosis albidis vestitus. Oculi antici in lineam validissime procurvam semicircularem, medii, nigri et rotundi, lateralibus, albis ovatis et obliquis, vix majores, inter se spatio oculo saltem duplo minore separati, a lateralibus subcontigui. Oculi postici in lineam



validissime procurvam, medii lateralibus multo majores, triquetri obliqui et postice acuminati, inter se juxta contigui, a lateralibus sat anguste separati. Oculi quatuor medii aream subquadratam occupantes. Oculi laterales utrinque subaequales, spatio oculo minore inter se distantes (laterales postici a lateralibus anticis et mediis posticis fere aequae separati).

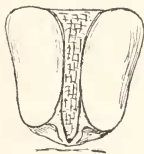


Fig. 13. *Megamyrmaecion echemophthalmum* n.sp. Plaga genitalis feminae.

Clypeus oculis lateralibus anticis saltem aequilatus. Abdomen oblongum, postice truncatum, fulvo-testaceum, apicem versus leviter infuscatum, subtus dilutius, pilis plumosis albo-sericeis vestitum. Chelae, partes oris sternumque fulvo-rufula, laevia, sternum utrinque leviter impressum. Pedes fulvi, tarsis metatarsisque anticis leviter infuscat, fere usque ad basin scopulatis, tibia 1i parvis subtus, ad marginem interiorem, aculeis binis gracilibus uniseriatis, tibia 2i parvis aculeo simili, in dimidio apicali sito, aculeoque apicali multo minore, metatarsis quatuor anticis aculeis basilaribus binis, armatis. Pedes postici numerose et valde aculeati. Plaga genitalis magna, paulo longior quam latior, antice truncata, postice leviter attenuata atque obtusa, utrinque plagula magna, rufula et nitida, leviter reniformi, in medio septo recto, transversim plicato et crasse piloso, munita.

Stat. 154, Pickering Brook; Stat. 155, York.

### *Megamyrmaecion perpusillum* n. sp.

♀. Long. 5 mm. A praecedenti, cui affine et subsimile est, differt imprimis tibia 1i parvis aculeis inferioribus 2—2, tibia 2i parvis aculeis 2—1 subtus armatis, plaga genitali fovea testacea magna ovata vel leviter rhomboidali, postice margine nigro sat angusto, sed utrinque leviter ampliato discreta, et septo, angusto plicato et crasse piloso, omnino divisa, impressa.

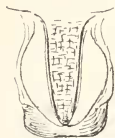


Fig. 14. *Megamyrmaecion perpusillum* n.sp. Plaga genitalis feminae.

Stat. 70, Edel Land. Tamala; Stat. 98, Woeroloo.

Species duae ambiguae sunt et fere inter *Megamyrmaecion* et *Echemum*.

*Drassus Erbeus* L. KOCH (ex Australia orientali), *D. ochropus* L. KOCH (ex N. Zealandia) et *D. griseus* L. KOCH, a *Megamyrmaecis* parvis praecedentibus, fortasse sat affines sunt.

### Gen. *Aphantaulax*.

#### *Aphantaulax scotophaeus* n. sp.

♀. Long. 6—7 mm. Cephalothorax ovatus, antice valde attenuatus, humilis, nigro-piceus, laevis, crebre et longe albido-sericeo-pubescent et setis nigris longissimis conspersus. Oculi antici inter se subaequales, in



lineam leviter procurvam, medii nigri et rotundi inter se sat anguste separati, a lateralibus, longis et obliquis, subcontigui. Oculi postici in lineam remotam, plane rectam, medii reliquis oculis minores, inter se quam a lateralibus remotiores. Area mediorum longior quam latior et antice quam postice paulo angustior. Clypeus oculis lateralibus anticis fere duplo latior. Abdomen oblongum, depressiusculum, atro-testaceum, longe et crebre atro-olivaceo-pubescent, supra utrinque pilis niveis conspersum et submarginatum. Chelae, partes oris sternumque fusco-rufula, laevia, setis nigris conspersa. Pedes breves et robusti, obscure fusco-picei coxis dilutioribus, metatarsis anticis usque ad basin crasse scopulatis, pedes 1i paris omnino mutici, pedes 2i paris, aculeo parvo basali metatarsorum excepto, mutici, pedes postici sat numero-se aculeati. Plaga genitalis fusca, fovea magna, antice recte truncata, postice leviter attenuata et plagulam nigram depressam subtriquetram includente, impressa.

Stat. 146, Boyannp.

Species fere inter *Aphantaulacem* et *Scotophaeum*, ab *Aphantaulacibus* typicis differt oculis anticis inter se subaequis, pedibus ut in *Scotophaeo* brevibus, robustis et crasse scopulatis.

### Gen. *Sergiolus*.

#### *Sergiolus australianus* n. sp.

♀ (pullus). Long. 4 mm. Cephalothorax nitidus, laete fulvo-aurantiacus, pilis pronis, crassis et longis niveis vestitus, oculis singulariter nigro-cinctis, mediis anticis in maculam nigram triquetram sitis. Oculi quatuor antici inter se appropinquati, in lineam subrectam, medii nigri paulo majores. Oculi postici in lineam latiore[m] rectam, medii paulo minores et inter se quam a lateralibus plus triplo remotiores. Clypeus oculis anticis paulo latior, leviter proclivis. Abdomen longum, superne nigrum et nigro-pubescent, ad marginem anticum maculis binis subrotundis, utrinque prope medium macula majore transversa vittiformi et supra manillas macula transversa, testaceis et niveo-pilosis, decoratum, subtus testaceum et albo-pilosum, sed postice sensim obscurius et fere nigrum. Mamillae albido-testaceae. Chelae nitidae, fuscae, valde sed parce nigro-crinatae. Partes oris sternumque aurantiaca nitida, pars labialis infusca. Pedes fulvi, parce albo-pilosi, antici rufescente-tincti, femoribus cunctis infuscatis. Pedes antici breves et robusti mutici, postici longiores parce aculeati.

Stat. 71, Northampton.

A *S. variegato* HENTZ (specie americana) differt imprimis oculorum linea postica plane recta et oculis mediis posticis inter se quam a lateralibus plus triplo distantioribus.

## Lamponeae.

### Gen. *Lampona* Thorell.

**Sectio I.** Sternum nitidum, minutissime et parce impresso-punctatum.

Oculi antici in lineam modice procurvam, medii a margine clypei spatio oculo angustiore distantes. Area oculorum quatuor mediorum haud longior quam latior.

#### *Lampona punctigera* n. sp.

♀. Long. 7—8 mm. Cephalothorax niger, subtilissime coriaceus, pilis longis et pronis albo-sericeis vestitus, stria thoracica profunda brevi. Oculi antici in lineam modice procurvam, medii lateralibus fere duplo majores inter se quam a lateralibus paulo remotiores. Oculi postici in lineam latiore subrectam, medii plani obtuse triquetri paulo majores et a lateralibus quam inter se saltem duplo remotiores (sed inter se spatio oculo non multo minore separati), a lateralibus posticis quam a mediis anticis evidenter distantiores. Area mediorum subquadrata, haud longior quam latior, medii antici posticis fere duplo majores, a margine clypei spatio oculo angustiore separati. Oculi laterales utrinque spatio oculo non duplo latiore distantes. Abdomen longe oblongum, depressiusculum, supra nigrinum, crebre et longe luteo-sericeo-pilosum, antice vitta transversa, in medio ampliata, prope medium maculis binis magnis saepe confluentibus et vittam leviter procurvam designantibus, postice, supra mamillas, vitta transversa minore leviter angulosa, albido-testaceis et niveo-pilosis notatum, subtus fulvo-testaceum, mamillae fulvae. Chelae, partes oris sternumque nigropicea. Chelae laeves et nitidae. Sternum nitidum, minutissime et parce impresso-punctatum, interdum utrinque ad marginem leviter rugoso-clathratum. Pedes fulvo-rufuli, antici reliquis robustiores et obscuriores, metatarsis tarsisque quatuor anticis sat crebre scopulatis, metatarsis posticis subtus, ad apicem, crebre nigro-pilosis, tibiis 3i et 4i parium aculeo apicali parvo et gracili, subtus instructis. Area genitalis ovato-longitudinalis, antice fovea fulva subrotunda, postice plagula nigra, sulco longitudinali profundo divisa, notata.

Stat. 71, Northampton; Stat. 88, Moora; Stat. 99, Lion Mill; Stat. 102, Midland; Stat. 112, Karrakatta; Stat. 116, East Fremantle, Recreation Ground; Stat. 136, Harvey; Stat. 155, York; Stat. 162, Torbay.

A *L. brevipedis* L. Koch, specie mihi ignota, ex Swan-River in Austr. occid., verisimiliter affinis est, sed pictura abdominis certe differt.

**Sectio II.** Sternum omnino crebre rugoso-clathratum.

Oculi antici in lineam valde procurvam, medii a margine clypei spatio

oculo latiore vel saltem haud angustiore distantes. Area oculorum quatuor mediorum plerumque longior quam latior.

A. Oculorum linea postica antica latior. Oculi medii postici a lateralibus posticis quam a mediis anticis distantiores.

*Lampona foliifera* n. sp.

♀. Long. 6,5 mm. Cephalothorax niger, subtiliter coriaceus, pilis longis et pronis conspersus, stria thoracica medioeri, sed profunda. Oculi antici in lineam valde procurvam semicircularem, medii lateralibus plus duplo majores, inter se quam a lateralibus paulo remotiores. Oculi postici in lineam latiore leviter procurvam, medii majores, plani, inter se appropinquati, a lateralibus posticis quam a mediis anticis distantiores. Area oculorum mediorum evidenter longior quam latior, medii antici posticis majores, a margine clypei spatio oculo paulo latiore vel saltem haud angustiore distantes. Oculi laterales utrinque spatio oculo plus duplo latiore separati. Abdomen longe oblongum, depressiusculum, fulvo-testaceum, supra antice nigro-marginatum, in dimidio basali linea media longitudinali et utrinque macula obliqua, in dimidio apicali utrinque vitta lata extus obtuse tridentata et prope mamillas utrinque macula parva obliqua, nigricantibus notatum. Chelae, partes oris sternumque nigro-picea. Chelae laeves et nitidae. Sternum crebre et valde rugoso-clathratum. Pedes fulvi, quatuor antici robustiores et, praesertim ad basin, rubro-tincti, tibiis posticis utrinque ad apicem fusco-notatis, metatarsis tarsisque anticis crebre scopulatis, metatarsis posticis subtus ad apicem nigro-pilosis, tibiis 3<sup>i</sup> et 4<sup>i</sup> parium subtus ad apicem aculeo parvo et gracili armatis. Plaga genitalis ovato-longitudinalis, fusca et rugosa, fovea profunda et longa, postice acuminata, fere omnino divisa.

Stat. 95, Boorabbin.

*Lampona obnubila* n. sp.

♂. Long. 6 mm. Cephalothorax niger, valde coriaceus et granulis parvis subseriatis munitus, pilis albis conspersus, stria thoracica tenui sat longa. Oculi antici in lineam valde procurvam, medii multo majores, inter se quam a lateralibus paulo remotiores. Oculi postici in lineam latiore subrectam, medii majores, plani et leviter angulosi, inter se appropinquati, a lateralibus spatio oculo vix majore distantes, sed a lateralibus quam a mediis anticis paulo remotiores. Oculi medii aream haud latiore quam longiorem et antice quam postice latiore occupantes, antici posticis majores, a margine clypei spatio oculo circiter aequilato distantes. Oculi laterales utrinque spatio oculo haud duplo latiore sejuncti. Abdomen longum, depressiusculum, supra nigro-opacum, sordide luteo-pubescens,

postice, supra mamillas, macula transversa angulosa albido-testacea et prope medium maculis binis confusis binis notatum, antice plagula duriuscula ovata et attenuata fusco-rufula obtectum, subtus paulo dilutius, regione epigastri duriuscula, rufula et nitida, minute et parce rugosa. Sternum nigro-castaneum, valde et crebre clathrato-rugosum. Chelae fusco-castaneae, nitidae, parce transversim striatae. Pedes mutici, fusco-rufuli, patellis, metatarsis tarsisque dilutioribus, femoribus tibiisque anticis obscurioribus, posticis apice confuse annulatis. Pedes-maxillares fulvi, tibia cylindracea patella haud vel vix brevior, extus, ad marginem apicalem, apophysibus binis nigris parvis, superiore minutissima atque acuta, inferiore paulo longiore, gracili et curvata, armata, tarso ovato, bulbo simplici, ad basin convexo.

Stat. 146. Boyanup.

B. Oculorum linea postica antica haud latior. Oculi medii postici ab oculis mediis anticis et lateralibus posticis aequè remoti vel a mediis anticis distantiores.

### *Lampona cylindrata* (L. Koch).

*Latona c.* L. KOCH, in Ar. Fam. Drassiden, 1866, p. 3, pl. I, f. 2—3. — *Lampona c.* L. KOCH, Ar. Austr., I, p. 373, pl. XXIX, f. 4.

♀. Long. 10—15 mm. Cephalothorax nigro-piceus, crebre coriaceo-punctatus, pilis tenuibus et pronis albidis parce vestitus, stria thoracica brevi et profunda. Oculi antici in lineam valde procurvam semicircularem, medii lateralibus saltem duplo majores, inter se quam a lateralibus haud vel vix remotiores. Oculi postici in lineam haud latiore, subrectam (vix procurvam), medii paulo majores, plani ovati et obliqui, inter se appropinquati, a lateralibus spatio oculo paulo latiore distantes, a mediis anticis et lateralibus posticis fere aequidistantes. Area mediorum paulo longior quam latior, medii antici posticis multo majores, a margine elypei spatio oculo evidenter latiore sejuncti. Oculi laterales utrinque spatio oculo plus duplo latiore separati. Abdomen longe oblongum, atro-testaceum, antice leviter et sensim dilutius, postice, supra mamillas, macula trapeziformi albida notatum, subtus paulo dilutius. Chelae, partes oris sternumque nigra. Chelae nitidae, transversim rugatae, atque ad basin rugulosae. Sternum crebre et valde rugoso-clathratum. Pedes fulvo-rufuli, antici robustiores et praesertim ad basin obscuriores, postici femoribus ad apicem confuse infuscatis, metatarsis tarsisque anticis crebre scopulatis, metatarsis posticis subtus apice nigro-pilosis, tibiis 4<sup>i</sup> parvis subtus ad apicem seta spiniformi (vel setis similibus binis) munitis. Plagulae spiraculorum plagaque genitalis fusco-castaneae, haec ovata, fovea profunda et longa, antice posticeque obtusa, fere omnino divisa.

♂. Long. 10–12 mm. Cephalothorax paulo angustior et longior. Abdomen multo angustius, longum, fusco-olivaceum, postice, supra mamillas, macula transversa albida niveo-pilosa et saepe maculis medianis binis dilutioribus confusis, notatum, antice scuto duriusculo, fusco-castaneo, leviter coriaceo et piloso, longo, sensim attenuato atque obtuso, obtectum, subtus regione epigastri rubro-castanea duriuscula et parce rugosa, pilis plumosis sordide luteis vestitum. Pedes longiores, mutici, obscure fulvo-rufuli, femoribus anticis usque ad basin, posticis ad apicem cum tibiis sensim infuscatis. Pedes-maxillares fulvo-rufuli, patella longiore quam latiore, ad basin attenuata, tibia patella brevior, apophysi articulo vix brevior, antice directa, extus carinata, apice leviter sursum arcuata atque acuta, extus ad apicem armata, tarso anguste ovato, cylindraco, bulbo maximo, valde convexo et subgloboso, sed ad apicem sensim attenuato, fulvo-rufulo, vitta nigra, circulum designante, notato.

Stat. 71, Northampton; Stat. 109, Subiaco, N.; Stat. 116, East Fremantle, Recreation Ground; Stat. 146, Boyanup; Stat. 162, Torbay.

Sp. etiam in Victoria occurrit.

*L. sordida* L. KOCH verisimiliter feminam juniorem *L. cylindratae* est.

### *Lampona paupercula* n. sp.

♂. Long. 4.5 mm. Cephalothorax nigro-piceus, crebre coriaceus, pilis tenuibus et pronis sordide albidis conspersus, stria thoracica brevissima. Oculi fere ut in *L. cylindrata* ordinati. Abdomen longum et angustum, nigrinum, macula apicali testacea et niveo-pilosa ornatum, pilis sordide luteis, cunctis simplicibus (haud plumosis) vestitum, supra in dimidio basali scuto duriusculo et nitido nigro-castaneo, antice leviter convexo, postice sensim attenuato atque obtuso, obtectum, subtus regione epigastri duriuscula, castanea, minute et parce rugosa. Pedes mutici, obscure fulvi, femoribus, praesertim anticis, leviter infuscatis. Pedes-maxillares pallide flavidi, femore ad basin leviter infuscato, patella longiore quam latiore, tibia cylindrata, patella haud vel vix brevior, apophysi fusca parva (articulo plus triplo brevior) acuta et oblique acclivi, extus ad marginem apicalem instructa, tarso ovato et obtuso, bulbo rufulo, simplici, subrotundo, parum convexo.

Stat. 146, Boyanup.

A *L. cylindrata*, cui affinis est, differt magnitudine plus duplo minore, pilis abdominis haud plumosis, tibia pedum-maxillarium apophysi multo minore, bulbo parum convexo haud prominulo.

*Lampona quinqueplagiata* n. sp.

♂. Long. 7 mm. Cephalothorax niger, crebre coriaceus, pilis albonitidis longis, superne convergentibus vestitus, stria thoracica parva. Oculi antici in lineam validissime procurvam semicircularem, medii multo majores et inter se quam a lateralibus paulo remotiores. Oculi postici in lineam rectam, antica laud vel vix latiore, medii majores, triquetri et obliqui, inter se subcontigui, a lateralibus spatio oculo angustiore distantes, a mediis anticis quam a lateralibus posticis multo remotiores. Oculi medii aream vix longiorem quam latiore et antice quam postice latiore occupantes, antici posticis majores, a margine clypei spatio oculo latiore distantes. Oculi laterales utrinque spatio oculo saltem duplo latiore separati. Abdomen ovatum, depressiusculum, superne nigrum, maculis quatuor, aream quadratam occupantibus, maculaque apicali transversa albido-testaceis et niveo-pilosis decoratum, antice scuto duriusculo nigro munitum, subtus dilutius, regione epigastri duriuscula et rufula. Sternum fusco-castaneum, clathrato-rugosum. Chelae fusco-rufulae, nitidae, leviter transversim striatae. Pedes mutici, lutei, coxis femoribusque anticis valde infuscatis, tibiis ad apicem confuse annulatis. Pedes-maxillares lutei, patella longiore quam latiore, tibia patella brevior, extus ad apicem, fere supra, apophysi rubro-castanea, articulo duplo brevior, crassa, convexa sed acutissima et antice directa, armata, tarso ovato, extus ad basin nigro-marginato, bulbo simplici, valde convexo.

♀ (pullus). Long. 8—9 mm. Cephalothorax fusco-castaneus, coriaceus, brevius albo-pilosus. Oculi postici in lineam rectam, linea antica laud latiore, minores, medii triquetri et obliqui, lateralibus non multo majores et a lateralibus spatio oculo paulo latiore distantes, a mediis anticis et lateralibus posticis fere aequidistantes. Abdomen supra nigrum, maculis albidis quinque notatum, subtus pallide luteum sed postice infuscatum. Pedes lutei, femoribus tibiisque cunctis, patellis metatarsisque posticis apice nigro-olivaceo-annulatis.

Stat. 67, Dirk Hartog, Brown Station; Stat. 146, Boyanup.

## Fam. Zodariidae.

Gen. *Storena*.*Storena tetrica* n. sp.

♀. Long. 8.5 mm. Cephalothorax ovatus, valde convexus, antice posticeque valde declivis, nigerrimus, antice atque in medio late laevis, in lateribus et postice coriaceus et striis radiantibus tenuibus impressus, pone

medium stria longitudinali brevi, stria transversa superficiali cruciata, munitus. Oculi cuncti parvi et subaequales. Oculi ser. 2<sup>ae</sup> (medii antici cum lateralibus posticis) lineam subrectam formantes. Oculi quatuor medii, superne visi, aream subparallelam, longiorem quam latiore occupantes, antici posticis vix majores. Clypeus laevis, area oculorum mediorum non multo latior. Abdomen ovatum, nigerrimum, postice, supra mamillas, macula ovata fulvo-rufula notatum, inferne regione epigastri, duriuscula, nitida, sed parce impresso-punctata, fovea rufula ovato-longitudinali, postice longe acuminata, impressa. Chelae validae, nigro-nitidae, in dimidio apicali subtilissime transversim striatae. Partes oris nigrae, apice testaceae. Sternum nigro-nitidum, granulis setiferis minutissimis conspersum. Pedes nigri, metatarsis tarsisque fusco-castaneis, tibiis anticis, subtus ad marginem anteriorem, aculeis longis et gracilibus binis uniseriatis aculeoque simili subbasilari, metatarsis aculeis brevioribus 3—3 vel 3—4, tarsis aculeis parvis biseriatis 6—6 vel 6—7, armatis. Pedes postici numerose et valde aculeati. Pedes-maxillares nigri.

Stat. 165, Albany.

*Storena torosa* n. sp.

♀. Long. 10 mm. Cephalothorax ovatus, valde convexus, antice posticeque declivis, nigerrimus, valde coriaceo-rugosus, subvariolosus, sed parte cephalica area media anguste longitudinali laevi notata, parce cinereo-pilosus. Oculorum ser. 2<sup>ae</sup> (oculi medii antici cum lateralibus posticis) evidenter procurvam. Oculi quatuor medii aream subparallelam, vix longiorem quam latiore occupantes, antici posticis saltem  $\frac{1}{3}$  majores. Clypeus rugosus et setis cinereis hirsutus, area oculorum mediorum fere triplo latior. Abdomen late ovatum, convexum, supra nigrum, in lateribus obscure testaceo-atomarium, ad marginem anticum maculis binis laciniosis, dein maculis parvis binis subtriquetris, postice maculis minoribus, longis et obliquis, biseriatis 4—4 vel 5—5, et supra mamillas macula trapeziformi, obscure albido-testaceis ornatum, subtus fulvo-olivaceum, nigro-variegatum et subreticulatum, regione epigastri duriuscula, rubro-castanea, nitida, sed subtiliter transversim striata, fovea parva longitudinali simplici impressa. Chelae validae, clypeo haud longiores, ad apicem leviter depressae, inaequales, transversim rugosae et setosae. Partes oris sternumque nigra, fere laevia, parce nigro-setosa. Pedes sat breves, breviter pilosi, nigro-castanei, tarsis, praesertim posticis, dilutioribus et rufulis, tibiis anticis aculeis binis gracilibus sat longis et erectis subtus, ad marginem anteriorem, munitis, metatarsis aculeis paulo validioribus 2—2 (apicalibus minoribus) subtus armatis. Pedes postici valde et numerose aculeati. Pedes-maxillares robusti, nigro-castanei.



Stat. 71, Northampton.

A *S. tetrica*, cui affinis est, praesertim differt parte cephalica area laevi angusta notata, clypeo latissimo et rugoso, abdomine supra minus albo-maculato, subtus testaceo et nigro-plagiato etc.

***Storena eximia* n. sp.**

♀ (haud plane adulta). Long. 15 mm. Cephalothorax longus, laevis, granulis minutissimis, breviter setiferis, conspersus, parte cephalica nigra, thoracica fulvo-rufula. Oculi ser. 2<sup>ae</sup> (medii antici cum laterilibus posticis) lineam subrectam formantes, medii reliquis oculis majores. Oculi quatuor medii, superne visi, aream subquadratam occupantes, antici posticis majores. Clypeus altus, subtilissime transversim striolatus. Abdomen longe oblongum, nigerrimum, maculis quatuor magnis, ovatis et obliquis, maculaque postica minore, longitudinali, albis, supra ornatum, subtus regione epigastri leviter dilutius. Chelae validae, nigrae, granulis setiferis, apicem versus densioribus munitae. Partes oris fusco-testaceae. Sternum pedesque laete fulvo-aurantiaca, patellis, tibiis, metatarsis tarsisque quatuor anticis obscurioribus et olivaceis, aculeis ordinariis armati. Pedes-maxillares olivacei, tarso fere nigro.

Stat. 93, Kalgoorlie.

♀ (pullus). Long. 5 mm. Cephalothorax laevis et nitidus. Abdomen subtus in medio late dilutius, sed vitta media abbreviata fusco-nigrina notatum.

Stat. 95, Boorabbin.

A *S. formosa* THORELL, cui sat affinis est, cephalothorace minutissime et parce rugoso, parte thoracica rufula, oculis mediis anticis reliquis oculis majoribus, maculis abdominis ovatis, abunde differt.

***Storena tricolor* n. sp.**

♂ (pullus). Long. 6 mm. Cephalothorax nigro-piceus, nitidus, sed subtilissime coriaceus. Oculi ser. 2<sup>ae</sup> (medii antici cum laterilibus posticis) lineam subrectam designantes. Oculi quatuor medii, superne visi, aream longiorem quam latiore et antice quam postice paulo angustiore occupantes, antici posticis majores. Clypeus altissimus, leviter proclivis. Abdomen nigro-nitidum, supra antice punctis minutissimis binis, utrinque, prope medium, linea transversa obliqua et postice, supra mamillas, vitta longitudinali, in laterilibus vitta longitudinali lata et abbreviata ad marginem superiorem excisa, albis, decoratum, subtus concolor. Mamillae albae. Chelae sternumque nigro-olivaceae, laevia et nitida. Pedes luteo-testacei, coxis albidis, femoribus in dimidio basali albidis, in dimidio apicali intense nigris.

A *S. annulipedi*, *braccata* et *striatipedi* L. KOCH differt oculis mediis ser. 2<sup>ae</sup> reliquis oculis majoribus, abdomine subtus omnino nigro.

Stat. 99, Lion Mill; Stat. 137, Collie; Stat. 146, Boyanup.

**Nota:** *Storena variegata* et *S. scintillans* O. P. CAMBRIDGE (sp. mili ignotae) etiam in Australia occidentali (Swan River) inventae sunt.

## Fam. Hersiliidae.

### Gen. *Tama*.

#### *Tama brachypura* n. sp.

♀ (pullus). Long. 5 mm. Cephalothorax niger, praesertim in medio pilis plumosis albis vestitus. Oculi quatuor medii inter se aequi, aream paulo longiorem quam latiore et antice quam postice latiore, occupantes. Clypeus area oculorum mediorum paulo latior, sub oculis paululum depressus, dein leviter proclivis. Abdomen supra nigro-testaceum, pilis plumosis albis vestitum, late et sinuose nigro-opaco marginatum, et vitta media nigra, postice abbreviata et attenuata, prope medium leviter ampliata, ornatum, subtus fulvo-olivaceum, in medio confuse obscurius. Sternum fusco-olivaceum, laeve, sed utrinque impressum. Chelae ad basin fuscae, ad apicem dilutiores. Pedes nigro-olivacei, coxis luteis, femoribus subtus luteo-vittatis, annulo apicali et saepe annulo angustiore subapicali, tibiis metatarsisque annulis binis, altero subbasali altero pone medio sito, luteis ornatis. Mamillae superiores fuscae, subtus dilutiores, longe pilosae, abdomine plus  $\frac{1}{3}$  breviores.

Stat. 75, Geraldton; Stat. 112, Karrakatta; Stat. 116, East Fremantle, Recreation Ground; Stat. 139, Brunswick; Stat. 146, Boyanup.

A *T. (Chalimura) Fickerti* L. KOCH et *eucalypti* RAINBOW (ex Australia orient.) tegumentis ad maximam partem nigris, abdomine vitta media nigra ornato, pedibus valde annulatis et praesertim mamillis superioribus brevioribus certe differt.

## Fam. Pholcidae.

### Gen. *Pholcus*.

#### *Pholcus phalangioides* (Fuessly).

Stat. 65, Denham; Stat. 75, Geraldton.

Haec species in orbis totius regiones temperatas diffusa est.

*Trichoecyclus* nov. gen.

A *Physocyelo*, cui affinis est, differt oculis mediis anticis lateralibus paulo majoribus et area oculorum mediorum multo latiore postice quam longiore.

*Trichoecyclus nigropunctatus* n. sp.

♀. Long. 3 mm. Cephalothorax luteo-testaceus, vitta fusca latissima utrinque dentata, antice pone oculos saepe dilutiore et postice acuminata et utrinque lineis nigricantibus radiantibus trinis, marginem haud attingentibus atque apice uncatis, notatum, fronte haud prominula, partē thoracica late et profunde canaliculata. Abdomen valde gibbosum, multo altius quam longius, luteo-testaceum, supra crebre et inordinate nigro-punctatum, area media magna subtriquetra et saepe postice vitta longitudinali dilutioribus (impunctatis) notatum, subtus concolor. Chelae, partes oris sternumque fusco-olivacea, hoc crebre luteo-punctatum. Pedes gracillimi, pallide lutei, patellis infuscatis, femoribus annulo subapicali fusco annuloque apicali albido, tibiis annulo apicali albido notatis, femoribus granulis nigris minutissimis seriatis nigro-setiferis munitis. Plaga genitalis medium ventris occupans, fusco-rufula, minutissime et parce rugosa, maxima, transversa, sulco transverso bipartita, parte anteriore in medio elevata et obtuse conica, altera plana. Pedes-maxillares parvi albi, tarso acuminato fusco-rufulo. Chelae spina nigra longa et curvata ad angulum sulci instructae.

Stat. 77, Yalgoo.

## Fam. Theridiidae.

## Moneteae.

Gen. *Moneta*.*Moneta longicauda* n. sp.

♀. Long. 4 mm. Cephalothorax fulvo-olivaceus, vitta media latissima, oculos haud attingente, antice et utrinque dentata et utrinque linea marginali tenui lineaque submarginali valde sinuoso-angulosa nigricantibus notatus, clypeo infuscato. Oculi singulariter nigro-cineti inter se subaequales, medii antici reliquis vix minores, aream subparallelam, latiore quam longiorem, occupantes. Abdomen antice angustum, truncatum et acute excisum, postice sensim ampliatus et acclive, tuberculo medio apicali longissimo obliquo, cylindraceo apice minute fissus et utrinque tuberculo parvo et subrotundo, instructum, albido-testaceum, supra vitta media fusca sat angusta ornatum, in lateribus fusco-variegatum et punctatum, subtus regione epigastri nigra, regione ventrali vitta nigra lata et postice utrinque, secundum mamillas, punctis

albis binis, notata. Chelae, partes oris sternumque sublaevia, nigro-olivacea, laminae sternumque antice paulo dilutiora. Sternum longum, marginatum. Pedes pallide lutei, femoribus extus fusco-rufulo-lineatis, supra fusco nigro maculatis, alteris articulis pedum 3i paris nigris, patellis reliquis cunctis apice fusco-notatis, tibiis quatuor anticis annulo apicali nigro annuloque subapicali albido, tibiis 4i paris annulo nigro apicali minore, metatarsis anticis annulo nigro apicali ornatis, tarsis anticis infuscatis. Pedes maxillares crassi, lutei, femore, patella tibiaque fusco-variegatis. Fovea genitalis fusco-rufula, magna, subquadrata, postice anguste marginata.

Stat. 109, Subiaco N.

A *M. triquetra* E. SIMON (ex Nova Caledonia), cui praesertim affinis est, differt cephalothorace subtilius coriaceo, oculis mediis anticis posticis vix minoribus, abdomine tuberculo apicali longissimo munito et femoribus anticis supra nigro-maculatis et subannulatis.

A *M. (Episino) australi* KEYSERLING (ex Queensland), qui mihi ignota est, abdomine supra longe tuberculato, pictura cephalothoracis et pedum, sec. cel. KEYSERLING abunde differt.

## Euryopeae.

### Gen. *Euryopsis*.

#### *Euryopsis elegans* Keyserling.

In L. KOCH, Ar. Austr., II, 1889, p. 249, tab. XXIII, fig. 1.

Stat. 71, Northampton.

Sec. KEYSERLING in Queensland (Peak Downs) inventa est haec species.

#### *Euryopsis magna* n. sp.

♀. Long. 4 mm. Cephalothorax laevis, obscure fulvo-rufescens, area oculorum antice infuscata. Oculi singulariter nigro-cincti, quatuor postici subaequales, in lineam sat recurvam, medii inter se quam a lateralibus remotiores et spatio oculo fere duplo majore separati, quatuor antici, antice visi, in lineam leviter procurvam, medii majores et leviter prominuli, quatuor medii aream fere parallelam (antice vix latiore) et paulo latiore quam longiorem occupantes, laterales utrinque contigui et subaequales. Clypeus leviter proclivis chelis longior. Abdomen late ovatum, postice acuminatum, nitidum, supra fusco-testaceum albido-atomarium et nigropunctatum, vitta albido-testacea, postice ampliata et angulosa, parce nigropunctata et postice, supra mamillas, minute nigro-maculata, omnino cinctum, subtus fulvum, parce albo-atomarium, regione epigastri infuscata. Chelae, partes oris sternumque obscure fulvo-olivacea, laevia

et nitida. Pedes robusti, longe et parce nigro-setosi, flavido-testacei, femoribus tibiis metatarsisque ad apicem minute fusco-notatis vel annulatis. Fovea genitalis rufula, breviter ovata, transversa.

Stat. 162, Torbay.

Species magna et elegans, habitu et pictura *Diaprocoro multipunctato* E. SIM. (ex Australia meridionali) sat similis.

## Theridieae.

### Gen. *Theridion*.

#### *Theridion extrilidum* Keyserling.

In L. KOCH, Ar. Austr., II, 1889, p. 244, tab. XXII, fig. 3.

Stat. 103, Guildford; Stat. 109, Subiaco N; Stat. 125, à l'est de Cannington; Stat. 150, Yallingup; Stat. 162, Torbay.

Specimina multa feminea, adulta et juniora: in Australia orientali occurrit etiam haec species (sec. KEYSERLING).

#### *Theridion mortuale* n. sp.

♀. Long. 5—6 mm. Cephalothorax opacus, parte cephalica setis longis, in granulis insertis, munita, fulvus, parte cephalica leviter infuscata, maculam longe triquetram designante, thoracica confuse fusco-rufulo-marginata. Oculi postici in lineam procurvam, magni, aequi, medii ovati inter se quam a lateralibus vix remotiores. Oculi antici in lineam rectam, inter se anguste et fere aequae separati, medii nigri lateralibus fere duplo majores. Area mediorum subquadrata, medii antici posticis multo majores. Clypeus area oculorum fere aequilatus, convexus, sub oculis depressus. Abdomen magnum, subglobosum, fusco-testaceum vel lividum, minute albido-punctatum, macula media maxima longitudinali, leviter rhomboidali, nigra et albido-marginata, atque in declivitate postica, maculis albis uniseriatis, anticis parvis, reliquis majoribus et triquetris, ornatum, subtus fulvum, mamillae late nigricanti-limbatae et utrinque puncto albo parvo notatae. Chelae, partes oris sternumque pallide fusco-rufula, laevia. Pedes robusti et longi, longe setosi, patellis supra ad apicem seta spiniformi longa, tibiis setis similibus binis armatis, obscure fulvi, femoribus ad apicem leviter infuscatis, patellis fuscis, tibiis metatarsisque annulo basali, annulo medio annuloque apicali fusco-rufulis (in metatarsis anticis annulo medio lato annuloque apicali nigris) ornatis, tarsis apice fuscis vel nigris. Pedes-maxillares pallide lutei, tarso acuminato, apice nigro, tibia annulo apicali fusco cineta. Area genitalis nigra, costa transversa nigra obtusissime triquetra secta.

Stat. 109, Subiaco, N; Stat. 136, Harvey; Stat. 137, Collie; Stat. 146, Boyanup.

A *T. extrilido* KEYSERL., cui sat affine est, differt pedibus multo longioribus, pictura abdominis et plaga genitali haud foveolata.

*Theridion subpingue* n. sp.

♀. Long. 5—6 mm. Cephalothorax fusco-olivaceus fere niger, interdum paulo dilutior, sed nigricanti-reticulatus, nitidus. Oculi postici mediocres, in lineam procurvam, medii late ovati, a lateralibus quam inter se paulo remotiores, sed spatio interoculari oculo saltem haud angustiore. Oculi antici in lineam subrectam, medii nigri, prominuli, lateralibus multo majores, inter se quam a lateralibus remotiores. Oculi medii aream subquadratam occupantes, antici posticis multo majores. Clypeus area mediorum paulo latior, convexus, sed sub oculis depressus. Abdomen ovatum vel subglobosum, alte convexum, supra atro-opacum, punctis testaceis paucis transversim seriatis notatum, ad marginem anticum macula transversa, in declivitate postica maculis longis uniseriatis albidis, ornatum, in lateribus fulvo-variegatum et subreticulatum, subtus nigrum, antice, pone rimam, macula alba parva, utrinque vitta lata obliqua fulva et albo-atomaria, notatum. Sternum nigro-nitidum, sed subtilissime coriaceum. Chelae nitidae et partes oris fusco-olivaceae. Pedes sat robusti et, praesertim antici, longi, sat longe setosi, patellis supra ad apicem seta spiniformi, tibiis supra setis similibus binis munitis, pallide lutei, femoribus annulo medio, in anticis latissimo et saepe usque ad basin ducto, annuloque apicali nigris, patellis rufulis apice nigris, tibiis metatarsisque anticis annulis quinque: basali angusto, subbasali, subapicali apicalique latioribus (in pedibus posticis confusis), notatis. Area genitalis fusca, utrinque tuberculo parvo, nigro-nitido munita.

Stat. 129, Jarrahdale; Stat. 146, Boyanup.

A *Theridio propero* KEYSERLING (ex Australia orientali) differt tarsis apice haud nigris et plaga genitali haud foveolata, sed minute bituberculata.

*Theridion Hartmeyeri* n. sp.<sup>1)</sup>

♀. Long. 2 mm. Cephalothorax laevis et nitidus, albido-testaceus, in lateribus leviter fulvo-tinctus, brevis, fronte lata. Oculi parvi, inter se subaequales, medii antici nigri, reliqui albi et tenuissime nigro-limbati, quatuor postici, superne visi, in lineam levissime recurvam, inter se late et fere aequae separati (spatiis interocularibus oculis plus duplo latioribus), antici in lineam subrectam, medii inter se quam a lateralibus remotiores. Quatuor medii aream paulo latiore quam longiorem et antice quam postice vix latiore occupantes. Clypeus area oculorum paulo latior, sub oculis paulum depressus, dein paulum convexus. Abdomen magnum, valde con-

1) Ad honorem cel. Dr<sup>is</sup> R. HARTMEYER, Australiae occidentalis investigatoris, nominatum.

vexum, antice leviter prominulum, luteo-testaceum, supra vitta media lata, sed postice acuminata, grosse albo-punctata, subtus vitta media obscuriore confusa notatum. Chelae, partes oris sternumque fulvo-olivacea laevia. Sternum convexum latius quam longius, postice late obtusum. Pedes-maxillares pedesque omnino albo-lutei.

Stat. 88, Moorea.

A *T. pallenti* BLACKWALL (ex Europa) et affinibus differt imprimis abdomine ovato non globoso et area oculorum mediorum antice quam postice paulo latiore.

## Dipoeneae.

### Gen. *Dipoena*.

#### *Dipoena (Lasacola) austera* n. sp.

♀. Long. 2,5 mm. Cephalothorax brevis, antice valde acclivis, fronte truncata, niger, subtilissime coriaceus et nitidus, setis nigris validis paucis seriatis munitus. Oculi postici mediocres, in lineam leviter procurvam, medii paulo majores, a lateralibus quam inter se saltem  $\frac{1}{3}$  remotiores, spatio oculo paulo angustiore inter se distantes. Oculi antici in lineam procurvam, medii nigri lateralibus multo majores, inter se distantes a lateralibus contigui. Area mediorum paulo latior quam longior et antice quam postice multo latior, medii antici prominuli posticis multo majores. Clypeus area oculorum multo latior. Abdomen maximum, valde convexum, sed longius quam latius, omnino atro-testaceum et nitidum. Chelae clypeo laud vel vix longiores. Sternum longius quam latius, nigrum et nitidum. Pedes sat breves et robusti, obscure fulvo-olivacei vel rufescentes, femoribus anticis usque ad basin, posticis ad apicem, valde infuscatis et fere nigris, metatarsis tarsisque dilutioribus et rufulis, sed metatarsis apice minute nigris.

Stat. 65, Denham.

Haec species *D. tristi* HAHN et praesertim *D. braccatae* C. KOCH, ex Europa, sat similis videtur.

### Gen. *Latrodectus*.

#### *Latrodectus Hasselti* Thorell.

In Öfv. K. V. Ak. Forh., XXVII, 1870, p. 369 (♂ ad., ♀ jun.). — *L. scelio* THORELL, ibid., p. 370 (♂). — *L. katipo* POWELL, in Tr. N. Zeal. Inst., III, 1870, p. 56, tab. V. — *L. Hasselti* + *scelio* L. KOCH, Ar. Austr., I, 1872, p. 276—279, tab. XXII, fig. 2—3.

Stat. 75, Geraldton; Stat. 76, Day Dawn; Stat. 80, Eradu; Stat. 82, Moonyoonooka; Stat. 83, Dongarra; Stat. 87, Watheroo; Stat. 91, Mount Robinson prope Kalgoorlie; Stat. 93, Kalgoorlie; Stat. 95, Boorabbin; Stat. 98, Wooroloo; Stat. 99, Lion Mill;



Stat. 101, Mundaring Weir; Stat. 109, Subiaco N; Stat. 113, Cottesloe; Stat. 116, East Fremantle, Recreation Ground; Stat. 117, Fremantle; Stat. 121, Rottneest; Stat. 136, Harvey; Stat. 146, Boyanup; Stat. 155, York; Stat. 156, Beverley.

Multissima specimina feminea adulta et juniora. Haec species per Australiam totam, N. Zealandiam, Indo-Sinam et Indiam usque ad Arabiam orientalem diffusa est. In Aranea viva vitta dorsalis abdominis, sec. cel. MICHAELSEN, laetissime rubro-coccinea est.

*Theridion melanozantha* URQUART verimiliter marem *Latrodecti* est.

## Asageneae.

### Gen. *Crustulina*.

#### *Crustulina bicruciatata* n. sp.

♀. Long. 3 mm. Cephalothorax niger, laevis, sed parte thoracica ntrinque leviter rugosa, cephalica granis minutissimis setiferis paucis seriatis munita, fronte lata. Oculi postici, superne visi, in lineam vix procurvam, medii late ovati majores, a lateralibus quam inter se vix remotiores, spatio oculo saltem non angustiore disjuncti. Oculi antici inter se appropinquati, in lineam rectam, medii lateralibus saltem duplo majores. Area mediorum latior quam longior et antice quam postice vix angustior. Clypeus area oculorum latior, leviter convexus saltem in medio granulatus. Abdomen magnum, oblongum, pilosum, superne nigro-lividum, vitta media antice posticeque acuminata vittisque minoribus binis transversis albidis ornatum, subtus cum manillis fulvo-testaceum, regione epigastri duriuscula, rufula, laevi, sed in medio nigra et impressa. Chelae nigrae, ad basin granulatae, ad apicem laeves. Sternum longius quam latius, postice, inter coxas, anguste productum et subacuminatum, fusco-castaneum, in medio laeve et nitidum, in lateribus granis parvis setiferis conspersum. Pedes robusti et breves fusco-castanei, femoribus, praesertim anticis, nigris, coxis cunctis patellisque posticis dilutioribus et ferrugineis.

Stat. 80, Era du.

A *C. sticta* CAMBR. differt oculis mediis anticis majoribus, abdomine supra albo-vittato, sterno postice subacuminato.

### Gen. *Teutana*.

#### *Teutana grossa* (C. Koch).

*Theridion coeliferum* L. KOCH, Ar. Austr., I, p. 269, tab. XXII, fig. 6.

Stat. 83, Dongarra; Stat. 120, Fremantle (in domibus et hortis).

Haec species per regiones callidas fere cunctas orbis totius diffusa est.

*Teutana adumbrata* n. sp.

♀. Long. 5 mm. Cephalothorax nigro-castaneus, subtilissime coriaceus, sublaevis. Oculi postici, superne visi, in lineam vix recurvam, medii a lateralibus quam inter se paulo remotiores, spatio oculo non vel vix minore disjuncti. Oculi antici in lineam subrectam (vix procurvam), medii nigri lateralibus paulo majores. Area mediorum subquadrata, medii antici posticis paulo majores. Clypeus area oculorum latior. Abdomen breviter ovatum, nigrum, supra linea media saepe interrupta et utrinque maculis transversis seriatis, saepe obsoletis, albidis ornatum, subtus postice leviter rufolinctum. Chelae sternumque fusco-castanea, chelae laeves, sternum opacum et granis minutissimis setiferis utrinque conspersum. Pedes robusti et sat longi, obscure fulvo-rufuli, femoribus anticis usque ad basin, posticis ad apicem, valde infuscatis, patellis fuscis, tibiis apice fusco-annulatis, tarsis apice nigris. Fovea genitalis superficialis, magna, ovato-transversa, in fundo subtiliter concentrice striata, et tuberculo medio parvo fulvo munita.

Stat. 77, Yalgoo.

Species sat ambigua, a formis typicis gen. *Teutanae*, oculis mediis anticis lateralibus paulo majoribus, differt.

Gen. *Lithyphantes*.*Lithyphantes nireo-signatus* n. sp.

♀. Long. 2,5 mm. Cephalothorax fusco-rufescens, tenuiter nigro-cinctus, in medio laevis, sed granis minutissimis setiferis seriatis paucis munitus, utrinque, versus marginem subtilissime coriaceus, parte cephalica antice non acclivi. Oculi antici in lineam leviter procurvam, inter se fere aequidistantes, laterales albi et ovati mediis nigris et rotundis laud vel vix majores. Oculi postici in lineam subrectam (vix recurvam), medii leviter angulosi, a lateralibus quam inter se vix remotiores, spatio oculo paulo minore separati. Area oculorum mediorum subquadrata. Oculi laterales utrinque angustissime separati. Clypeus convexus, sed sub oculis depressus, area oculorum latior. Abdomen breviter ovatum et convexum, nitidum, nigro-violaceum, antice in declivitate arcu albo tenui marginatum, supra macula media parva angulosa, dein puncto saepe bipartito et postice, usque ad mamillas, linea recta, in lateribus utrinque vitta media obliqua et postice vitta abbreviata, subtus, pone rimam genitalem, macula parva, albis, decoratum. Sternum nigro-piceum, subtiliter coriaceum. Laminae fusco-rufulae, pars labialis nigra. Chelae validae, fusco-rufulae, nitidae. Pedes sat longi, robusti, nigro-setosi, laete rufuli, coxis obscurioribus, femoribus, saltem anticis, nigris, tarsis, praesertim posticis, apice infuscatis.

Regio epigastri leviter convexa, fovea superficiali rotunda vel ovato-transversa, concentrice striata et tuberculo medio parvo et nitido munita, impressa.

Stat. 65, Denham; Stat. 80, Eradn.

A *L. nigrocyaneo* E. SIM. (ex Nova Caledonia) differt magnitudine plus duplo minore, femoribus cunctis nigris subtus levibus haud granulosis et praesertim clypeo ut in *Asagena* area oculorum latiore.

***Lithyphantes octonotatus* n. sp.**

♀. Long. 3 mm. Cephalothorax fusco-castaneus, subtilissime coriaceus, parte cephalica antice leviter aedivi, area oculorum latitudinem totam frontalem occupante. Oculi antici in lineam sat procurvam, medii nigri laterilibus, albis et ovatis, paulo majores et inter se quam a laterilibus paulo remotiores. Oculi postici in lineam leviter recurvam, medii leviter ovati, inter se quam a laterilibus paulo remotiores, spatio interoculari oculo paulo latiore. Area quatuor mediorum vix latior quam longior et antice quam postice latior, medii antici prominuli. Oculi laterales utrinque subcontigui. Clypeus area oculorum non multo latior, convexus et proclivis, sed sub oculis depressus. Abdomen magnum, late ovatum, albido-testaceum, supra maculis fuscis biseriatis 4—4 subcontiguis iniquis et angulosus notatum, subtus regione epigastri regioneque mamillari nigris. Sternum et partes oris nigro-picea, laminae ad basin dilutiores, pars labialis leviter transversim plicata, sternum subtilissime coriaceum. Chelae mediocres, fusco-rufulae, laeves. Pedes sat longi, robusti, nigro-setosi, pallide fulvo-rufuli, patellis infuscatis, femoribus anticis, tibiis, metatarsis tarsisque cunctis apice sat anguste fusco-annulatis. Regio genitalis fovea superficiali, postice margine nitido et leviter sinuoso discreta, impressa, rima carinula acuta transversa munita.

Stat. 76, Day Dawn.

Araneae minutae duae, *L. niveosignatus* et *octonotatus*, sat ambiguae et transitum inter *Lithyphantem*, *Asagenam* et *Crustulinam* fere formantes.

**Gen. *Enoplognatha*.**

***Enoplognatha bidens* n. sp.**

♀. Long. 5—7 mm. Cephalothorax laevis, fulvo-olivaceus, regione oculorum infuscata, parte cephalica sat convexa linea media et utrinque linea obliqua leviter umbrosis, vix expressis, sed setis seriatis munitis, notata, thoracica tenuiter nigro-marginata. Oculi postici in lineam leviter procurvam, medii ovati a laterilibus quam inter se paulo remotiores, sed spatio interoculari oculo saltem dimidio latiore. Oculi antici in lineam

subrectam, vix procurvam, inter se sat late et fere aequè separati, medii nigri leviter prominuli paulo majores. Oculi medii inter se subaequales, aream subquadratam vel paulo longiorem quam latiore occupantes. Clypeus area oculorum paulo angustior, convexus, sub oculis depressus. Abdomen magnum, subglobosum, antice leviter et obtuse emarginatum, obscure fulvo-olivaceum vel lividum, superne confuse fusco albidoque variegatum. Chelae rufulae, laeves, validae, ad basin leviter convexae, margine inferiore sulci mutico, superiore sat brevi, dentibus binis longis et acutis armato, ungue valido et longo. Laminae rufulae, apice testaceae. Pars labialis sternumque sublaevia fusco-olivacea. Pedes longi, robusti, sed metatarsis tarsisque sat gracilibus, longe et valde setosi, fulvo-olivacei, femoribus, tibiis metatarsisque annulo medio annuloque apicali fuscis saepe confusis cinctis. Area genitalis postice, ad rimam, plagula minutissima nitida munita.

Stat. 80, Eradu; Stat. 117, Fremantle; Stat. 155, York; Stat. 158, Broome Hill.

Exempla feminea sat multa, a speciebus europeis differt oculis mediis anticis lateralibus paulo majoribus, chelarum margine inferiore mutico, pedibus longioribus fere *Theridii*, anticis posticis longioribus.

## Fam. Argiopidae.

### Subfam. Linyphiinae.

#### Erigoneae.

##### Gen. *Delorhhipis*.

##### *Delorhhipis erythrocephalus* n. sp.

♂. Long. 3 mm. Cephalothorax laevis, laete rufus, parte thoracica utrinque leviter et sensim infuscata, cephalica lata et convexa. Oculi postici mediocres et subaequales, in lineam subrectam (vix procurvam), medii a lateralibus quam inter se plus  $\frac{1}{3}$  remotiores. Oculi antici in lineam subrectam, medii nigri paulo minores, inter se appropinquati a lateralibus sat late distantes. Oculi medii aream paulo longiorem quam latiore et antice quam postice angustiore occupantes, antici posticis minores. Clypeus area oculorum latior, subverticalis, planus, sed ad marginem convexus atque in medio leviter depressus. Abdomen ovatum, nigrum, parce et tenuiter albido-crinitum. Sternum latum, nitidum, rubro-castaneum. Pars labialis nigra, latior quam longior, apice obtuse truncata et crasse marginata. Laminae rubro-castaneae. Chelae validae et convexae, laeves, rufulae, apice leviter infuscae. Pedes robusti, saltem femoribus, mutici, simpliciter pilosi, coxis patellisque fusco-rufulis, femoribus laete rubris, reliquis

articulis nigro-olivaceis. Pedes-maxillares fusco-rufuli, tibia tarsoque obscurioribus fere nigris: femore sat gracili, compresso et curvato; patella parallela, circiter duplo longiore quam latiore; tibia patella paulo brevior et paulo latiore, sed versus basin attenuata, extus ad apicem, fere supra, apophysi valida, articulo circiter aequilonga, antice directa, recta, sed apice sat abrupte incurva atque obtusa armata: tarso medioeri obtusissimo; bulbo sat complicato.

Stat. 115, North Fremantle.

A *D. fronticorni* E. SIM. (ex Europa meridionali) et *monoceroti* KEYSERL. (ex America septentrionali) oculis et pedibus-maxillaribus sat consimilis est, sed clypeo maris simplici, nec producto nec tuberculato, differt.

### Gen. *Gonatium*.

#### *Gonatium* (?) *lividulum* n. sp.

♂. Long. 3 mm. Cephalothorax ovatus, fronte lata et obtusa, parte cephalica leviter convexa, nitidus, laete fusco-rufescens. Oculi postici, superne visi, in lineam recurvam, sat magni, inter se aequi et fere aequidistantes, spatiis interocularibus oculis non duplo latioribus. Oculi antici in lineam levissime procurvam, medii nigri minores, inter se subcontigui a lateralibus sat distantes. Oculi medii aream haud longiorem quam latiore et antice quam postice latiore occupantes, antici posticis minores. Clypeus verticalis planus area oculorum saltem non angustior. Abdomen oblongum, nitidum, pallide fusco-lividum. Sternum latum, nitidum, fusco-rufulum. Laminae fusco-rufulae. Pars labialis nigricans. Chelae rufulae et nitidae, margine superiore sulci dentibus acutis quatuor, ultimo minore a reliquis remoto, margine inferiore, prope unguem, dentibus seriatis minutissimis subcontiguis 2 vel 3 armatis. Pedes fulvo-rufuli, femoribus robustis, metatarsis tarsisque gracilibus, tarsis anticis metatarsis evidenter brevioribus. Area genitalis parum convexa, fusco-nigrina, plagula fulva latiore quam longiore, antice truncata, postice attenuata atque obtusa, utrinque leviter sinuosa, munita.

Stat. 162, Torbay.

Femina unica, verisimiliter sed non certe, ad gen. *Gonatium* referenda est.

### Gen. *Ceratinopsis*.

#### *Ceratinopsis melanura* n. sp.

♂. Long. 2,5 mm. Cephalothorax humilis, longe ovatus, laevis, obscure fulvo-olivaceus, tenuiter et confuse nigricanti-marginatus. Oculi postici in lineam leviter procurvam, inter se aequi et fere aequidistantes, spatiis interocularibus oculis haud vel non multo latioribus. Oculi antici

in lineam rectam, inter se appropinquati, medii nigri lateralibus albis minores. Oculi medii aream paulo longiorem quam latiore et antice quam postice angustiore occupantes. Clypeus leviter convexus, area oculorum saltem haud angustior. Abdomen longe oblongum, nitidum, pallide rufulum, mamillis fulvis late nigro-limbatis. Partes oris sternumque fusco-olivacea fere nigra, hoc nitidum, sed subtilissime coriaceum et parce erinitum. Chelae validae et longae, olivaceae, laeves. Pedes sat longi, apice graciles, albidoflavidi, metatarsis tarsisque leviter olivaceo-tinctis. Pedes-maxillares lutei, versus apicem sensim fusco-olivacei; femore leviter curvato; patella circiter  $\frac{1}{3}$  longiore quam latiore, subparallela; tibia patella aequilonga, paulo latiore, sed versus basin sensim attenuata, superne deplanata atque ad apicem oblique truncata, prope angulum exteriorem apophysi nigra, brevi denticulata et acuta, leviter incurva instructa; tarso mediocri, breviter ovato, tibia cum patella paulo brevior vel saltem haud longior; bulbo parum convexo.

♀. Long. 3 mm. A mari differt magnitudine majore, oculis posticis leviter ovatis, inter se distantioribus, oculis lateralibus anticis a mediis latius separatis. Tuberculum genitale transversim semicirculare, postice subverticale et foveola transversa, utrinque ad angulum tuberculum parvum subrotundum in medio septum longe triquetrum fusco-rufulum, includente, impressum.

Stat. 117, Fremantle.

A speciebus americanis differt imprimis oculis posticis (praesertim in mari) inter se confertioribus.

## Linyphiae.

### Gen. *Linyphia*.

#### *Linyphia capidinea* n. sp.

♂. Long. 3,5 mm. Cephalothorax sat longe ovatus, subtilissime coriaceus et setis paucis conspersus, fusco-castaneus, antice leviter dilutior, anguste nigro-marginatus, parte cephalica postice macula nigra parva longe triquetra notata. Oculi postici, superne visi, in lineam subrectam, medii a lateralibus quam inter se saltem  $\frac{1}{3}$  remotiores, sed spatio interoculari oculo paulo latiore. Oculi antici in lineam rectam, medii nigri majores, inter se appropinquati a lateralibus sat distantes. Oculi medii aream paulo longiorem quam latiore et antice quam postice angustiore occupantes, antici posticis majores. Clypeus area oculorum paulo latior, leviter proclivis. Abdomen longe oblongum, supra laete rubro-castaneum, late albo-marginatum et prope medium punctis parvis albis binis notatum, subtus fusco-rufulum, regione epigastri mamillarumque nigra. Chelae

longae, verticales, apice attenuatae et vix divaricatae, fulvae, granulis minutissimis paucis conspersae. Partes oris sternumque fusco-castanea. laminae sat breves, sternum subtiliter coriaceum et granis parvis, longe setiferis, conspersum. Pedes robusti, sed metatarsis tarsisque gracilibus, quatuor antici postici multo longiores, flavidi, femoribus versus apicem rufulo-tinctis et quatuor anticis minute nigro-notatis, patellis fuscis, tibiis annulo medio parvo annuloque apicali latiore, in pedibus anticis fusco-rufulis et nigro-cinctis, in pedibus posticis nigrinis, metatarsis minute et fere obsolete biannulatis. Pedes-maxillares flavidi, apice rufulo-tincti, bulbo ad maximam partem nigro; femore sat longo et subrecto; patella vix longiore quam latiore convexa, supra ad apicem seta erecta longa munita; tibia patella paulo longiore et multo latiore, sed ad basin valde attenuata superne fere triquetra; tarso maximo, reliquis articulis cunctis simul sumptis vix brevior, ad basin lato, convexo atque extus prominulo et subconico, dein sat abrupte angustior, longo et leviter curvato; bulbo maximo et valde complicato, in tuberculum grossum, obliquum, apice obtusum sed intus dentatum, valde prominulo.

♀. Long. 4—5 mm. Cephalothorax pallide fusco-rufulus, antice atque ad marginem dilutior, pone oculos confuse lineatus. Oculi ut in mari, sed clypeus proclivis, paulo angustior. Abdomen ovatum, convexius, superne variabile, albidum, interdum concolor, saepius utrinque leviter cinereo-reticulatum, et vitta media, interdum cinerea et praesertim antice nigro-variegata et punctata, interdum nigra, tenuiter et angulose albo-segmentata, subtus vitta media nigra fuscave et albo-marginata notatum. Chelae et partes oris fusco-rufula. Sternum fusco-castaneum vel nigrum, raris fulvum et obscure marginatum, subtiliter coriaceum et opacum. Pedes graciliores, flavido-testacei, femoribus subtus minute et parce nigro-notatis, interdum anticis ad apicem sat late nigro-annulatis, patellis fuscis, tibiis annulis parvis vel maculis trinis (prope basin, prope apicem atque in medio) nigris notatis. Tuberculum genitale magnum, rufulum et nitidum, deplanatum, rhomboidale, apice in spinam tenuem, sed apice minutissime ampliata et canaliculata, productum.

Stat. 109, Subiaco N.

Haec species structura genitali in utroque sexu notabilis est.

### *Laetesia* nov. gen.

A *Linyphia*, cui affinis est, differt oculis posticis, superne visis, in lineam evidenter procurvam, inter se fere aequae et non late distantibus, oculis anticis in lineam leviter procurvam, sterno paulo latiore. A *Lepthyphanti* differt oculorum lineis binis procurvis et laminis maxillaribus longioribus fere *Linyphiae*.



*Laetesia mollita* n. sp.

♀. Long. 4 mm. Cephalothorax laevis, pallide fusco-olivaceus, tenuiter nigro-marginatus. Oculi singulariter nigro-cincti, quatuor postici sat magni, inter se fere aequidistantes. Oculi antici in lineam levissime procurvam, medii paulo minores, inter se subcontigui, a lateralibus spatio oculo paulo angustiore sejuncti. Area mediorum haud vel vix longior quam latior et antice quam postice angustior, medii antici posticis minores. Clypeus area oculorum saltem aequilatus, sub oculis depressus, dein leviter proclivis. Abdomen longe oblongum, postice acuminatum, nigro-olivaceum et nitidum, superne in dimidio apicali punctis vel maculis parvis testaceis biseriatis, 4—4 vel 5—5, utrinque in latere maculis majoribus angulosis, saepe confluentibus, sed postice evanescentibus, albido-punctatis, notatum. Sternum nigro-olivaceum, subtilissime coriaceum, utrinque leviter inaequale et impressum. Pars labialis nigra. Laminae olivaceae, plus minus infuscae. Chelae validae, fulvo-olivaceae et nitidae, margine superiore sulci dentibus acutis trinis, inter se aequidistantibus, mediana alteris paulo longiore. armato. Pedes longi, fulvo-testacei, femoribus ad apicem infuscatis et annulatis, tibiis annulo medio lato annuloque apicali fuscis notatis, metatarsis ad apicem leviter infuscatis, aculeis tenuibus armati. Tuberculum vulvae fulvo-nitidum, ad basin rotundum, postice longe productum, profundissime excisum et bifurcatum, unco albido tenui, recto et longo, apicem tuberculi paulo superante.

Stat. 142, Bunbury; Stat. 147, Boyanup.

*Laetesia egregia* n. sp.

♀. Long. 4 mm. Cephalothorax laevis, fusco-olivaceus, confuse nigricanti-reticulatus. Oculi postici mediocres, medii a lateralibus quam inter se paulo remotiores, sed spatio interoculari oculo paulo latiore. Oculi antici in lineam subrectam (vix procurvam), medii lateralibus haud vel vix minores, a lateralibus quam inter se remotiores. Area mediorum saltem haud latior quam longior et postice quam antice latior, medii antici posticis vix minores. Clypeus leviter obliquus, area oculorum angustior. Abdomen ovale, postice acuminatum, nigro-olivaceum, nitidum, supra postice, supra mamillas, macula triquetra vel rhomboidali, utrinque maculis seriatis, 3 vel 4, antica reliquis majore, albidis notatum, subtus utrinque antice macula obliqua, dein lineola abbreviata, albidis, marginatum. Sternum nigro-olivaceum, nitidum, sed subtilissime coriaceum et utrinque leviter inaequale. Pars labialis nigra. Laminae chelaeque obscure olivaceae. Pedes mediocres, fulvi, femoribus ad basin atque ad apicem, reliquis articulis (tarsis exceptis) tantum ad apicem fusco-annulatis. Tuberculum vulvae olivaceum, semi-

circulare, humile, haud productum, foveola parva subquadrata, costa fusca divisa, impressa.

Stat. 80, Eradu.

## Subfam. Tetragnathinae.

### Gen. *Tetragnatha*.

#### *Tetragnatha luteo-cincta* n. sp.

♂. Long. 12 mm. Cephalothorax longus et angustus, fuscus, albo-pubescent, antice paulo dilutior, utrinque confuse luteo-marginatus, parte cephalica sulcis integris glabris et leviter sinuosis discreta, thoracica fovea transversa impressa. Oculi singulariter nigro-cincti, quatuor postici in lineam valde recurvam, inter se aequi, late et fere aequae separati, quatuor antici in lineam aequilatam, antice visam, leviter recurvam, medii paulo majores, a lateralibus quam inter se fere duplo remotiores. Oculi medii aream circiter aequae longam ac postice latam et antice quam postice paulo angustiore occupantes, antici posticis minores. Oculi laterales utrinque spatio oculo paulo angustiore vel saltem haud latiore separati, anticus postico multo minor. Abdomen angustum et longum, postice haud prominulum. Chelae obscure fulvo-rufulae, nigro-crinitae, proclives et divaricatae, cephalothorace vix breviores, superne, prope apicem, dentibus binis, medio nigro parvo et conico, altero, exteriori, fulvo, longo, curvato apice attenuato, sed truncato, et intus, ante medium, dente valido, longo recto et acuto (sed dente exteriori breviori), armatae, margine superiore dente sub-apicali parvo, retro directo et uncato atque in dimidio basali, dentibus acutis seriatis 8, versus basin sensim minoribus, margine superiore dente apicali curvato et acuto, dein dentibus seriatis 6, versus basin sensim minoribus et dimidium basale vix superantibus, armatis, ungue longo, simplici, nec anguloso nec dentato. Laminae fulvae, nigricanti-marginatae. Pars labialis sternumque nigricantia. Pedes lutei, femoribus, tibiis metatarsisque apice infuscatis et annulatis, aculeis setiformibus, modice longis, conspersi. Pedes-maxillares graciles; patella haud duplo longiore quam latiore; tibia patella longiore, graciliore sed versus apicem leviter ampliata; apophysi tarsali tibia aequilonga, gracili et leviter sinuosa, intus, prope basin, processu nigro parvo et malleiformi munita; processu apicali tarsi bulbo multo brevior.

Stat. 102, Midland; Stat. 103, Guilford; Stat. 131, Serpentine; Stat. 139, Brunswick.

Mas adultus et feminae juniores plurimae.

*Tetragnatha maeandrata* n. sp.

♂. Long. 10 mm. Cephalothorax longus et angustus, fulvus, tenuiter fusco-marginatus, in medio confuse infuscatus, parte cephalica sulcis obliquis discretis, thoracica fovea transversa angulosa et subtriquetra impressa. Oculi anguste singulariter nigro-limbati, quatuor postici in lineam valde recurvam, inter se aequi et fere aequidistantes, antici in lineam aequilatam, antice visam, rectam, medii majores et a lateralibus quam inter se remotiores. Oculi medii subaequales, aream subquadratam, antice quam postice vix angustiore, occupantes. Oculi laterales utrinque spatio oculo vix latiore inter se distantes, anticus postico major. Abdomen angustum et longum, postice haud prominulum. Chelae fulvo-rufulae, proclives et divaricatae, cephalothorace vix breviores, superne, prope apicem, dente sat longo, antice curvato, apice minutissime bifido, intus, ante medium, dente longiore (diametro chelae haud brevior), recto et acuto, armatae, margine superiore sulci dente apicali angulari parvo et obtuso, dente 2<sup>o</sup> brevi, retro directo, atque, in dimidio basali, dentibus acutis 3 vel 4, versus basin sensim minoribus, margine inferiore dente subapicali sat valido et conico, dente submedio parvo atque, prope basin, dentibus parvis aequis et seriatis, 3 vel 4, armatis, ungue longo simplici, nec anguloso nec dentato. Partes oris, sternum pedesque obscure fulva, pars labialis infuscata. Pedes versus extremitates leviter obscuriores, graciles et longi, aculeis setiformibus sat brevibus paucis conspersi. Pedes-maxillares longi; patella plus duplo longior quam latior; tibia patella longior, gracilior sed versus apicem leviter et sensim ampliata; apophysi tarsali tibia brevior, nec dentata nec emarginata, obtusa, extus membranaceo-marginata; processu apicali tarsi sat gracili et recto, bulbo paulo longior.

Stat. 109, Subiaco N; Stat. 131, Serpentine; Stat. 165, Albany.  
Mas adultus et feminae juniores.

Haec species a *T. macilenta* L. KOCH (sp. mihi ignota ex insulis Tonga et Samoa) verisimiliter valde affinis est.

*Nanometa* nov. gen.

A *Meta* differt pedibus muticis, oculis inter se appropinquantis, quatuor posticis inter se non late et fere aequè separatis, in lineam rectam sen levissime procurvam, abdomine breviter cylindraceo saltem ad partem laete argenteo, pedibus anticis maris insigniter longis, femoribus crassis et fusi-formibus, tibiis intus dentatis.

*Nanometa gentilis* n. sp.

♀. Long. 4 mm. Cephalothorax laevis, fulvus, parte cephalica vittis binis, oculos vix attingentibus, postice valde convergentibus, thoracica vitta

media latiore et utrinque vitta marginali abbreviata, saepe confusa, fuscis notatus. Oculi singulariter nigro-cincti, quatuor postici in lineam subrectam inter se non late et fere aequae distantes, medii paulo majores. Oculi antici in lineam magis recurvam, inter se anguste et aequae separati, medii paulo majores. Oculi quatuor medii inter se subaequales, aream paulo longiorem quam latiore et antice quam postice vix angustiore, occupantes. Clypeus oculis mediis anticis non multo latior. Abdomen convexum, breviter oblongum, antice posticeque obtusum, supra laete argenteum, in dimidio basali linea media, utrinque biramosa, cinerea, in dimidio apicali vitta media latiore obscure cinerea, punctos nigros biseriatos includente, et utrinque vitta paulo angustiore nigra, notatum, in lateribus et subtus nigrum, regione ventrali lineis tenuibus argenteis, postice convergentibus, marginata. Sternum nigrum, opacum. Chelae laeves, fulvae, apice leviter rufescenti-tinctae. Partes oris nigricantes, ad marginem leviter dilutiores. Pedes modice longi, fulvo-olivacei, femoribus, praesertim anticis, apice angustissime nigro-cinctis, tibiis, metatarsis tarsisque apice minute infuscatis, mutici, sed sat longe pilosi, patellis tibiisque supra setis longissimis erectis paucis munitis. Plaga genitalis nigra, latior quam longior, obtuse triquetra, transversim striata, tuberculo apicali parvo et nitido munita.

♂. Long. 3 mm. Abdomen minus. Pedes antici multo longiores, femoribus 1<sup>i</sup> paris (corpore toto haud brevioribus) crassis, sed ad basin atque ad apicem attenuatis et longe fusiformibus, supra, prope basin et utrinque, prope apicem, seta spiniformi armatis, reliquis articulis gracilibus, tibiis quatuor anticis, intus denticulis nigris parvis et acutis trinis, inter se aequidistantibus, insigniter armatis. Pedes-maxillares albidii, subpellucetes, tarso bulboque fuscis: patella haud vel vix longiore quam latiore: tibia patella paulo crassiore, superne granis nigris paucis, longe setiferis, munita: tarso ovato, superne ad basin apophysi erecta sat longa, intus valde curvata et acutissima, armato.

Stat. 99, Lion Mill; Stat. 100, Lion Mill (propter aquae rivum); Stat. 150, Yallingup; Stat. 158, Broome Hill; Stat. 167, South Albany. Exempla sat multa.

## Subfam. Nephilinae.

### Gen. *Nephila*.

#### *Nephila imperatrix* L. Koch.

Ar. Austr., 1872, p. 159, tab. XIII, fig. 3. — Ibid. THORELL, in St. Rag. Mal. etc., III, 1881, p. 155.

Stat. 65, Denham; Stat. 95, Boorabbin.

Specimina feminea multa. Species per Australiam totam diffusa.

## Subfam. Argiopinae.

## Argiopeae.

Gen. *Argiope*.*Argiope trifasciata* (Forsköl).

*Ar. plana* L. KOCH, Ar. Austr., I, 1871, p. 31, tab. III, fig. 1—2. — *Ar. fasciata* KEYSERLING, in L. KOCH, ibid. II, p. 133, tab. X, fig. 5.

Stat. 95, Boorabbin.

Species regiones tropicales et subtropicales fere cunctas habitat.

*Argiope protensa* L. Koch.

Ar. Austr., I, p. 211, tab. XVIII, fig. 8. — ? *Arachnura longicauda* URQUART, in Tr. N. Zeal. Inst., XVIII, p. 33, tab. IX, fig. 2<sup>1</sup>).

Stat. 95, Boorabbin.

Etiā in Australia orientali (L. KOCH) et Nova Zealandia (URQUART).

Gen. *Gea*.*Gea theridioides* (L. Koch).

*Ebana theridioides* L. KOCH, loc. cit. I, p. 132, tab. X, fig. 4.

Stat. 102, Midland; Stat. 116, East Fremantle, Recreation Ground.

Etiā in Australia orientali (L. KOCH).

## Cycloseae.

Gen. *Cyclosa*.*Cyclosa bacilliformis* n. sp.

♀. Long. 9 mm; lat. max. 1,5 mm. — Cephalothorax longus et angustus, parte cephalica sat convexa, a thoracica sulco profundo semicirculari discreta, niger, parte thoracica, saltem antice, latissime et sinuose albido-luteo-marginata. Oculi medii aream paulo longiorem quam latiore et antice quam postice multo latiore occupantes, medii antici majores et prominuli, postici spatio oculo non multo minore inter se distantes. Oculi laterales utrinque subaequales et anguste disjuncti. Abdomen muticum, nec tuberculatum nec angulosum, cylindraceum et longissimum, bacilliforme, cephalothorace plus triplo longius, superne albido-argenteum et nigricanti-reticulatum, antice vitta nigra lata dentata et abbreviata, in dimidio apicali macula nigra angulosa notatum, subtus regione ventrali brevi (mamillae

1) *Arachnura trilobata* URQUART (loc. cit. p. 37, tab. IX, fig. 3) verisimiliter eadem est species ac *Cyclosa anseripes* WALCK. vel *insulana* COSTA.

ab apice quam ad petiolum plus triplo remotiores) nigra, punctis binis parvis argenteis notata et utrinque linea argentea, arcuata et dentata, marginata, regione caudiformi albido-testacea et nigricanti-reticulata. Chelae validae et laeves, fuscae, intus leviter dilutiores. Partes oris fuscae, ad basin fere nigrae. Sternum omnino nigrum, opacum, parce nigro-setosum. Pedes brevissimi, mutici, setis nigris sat longis iniquis conspersi, albido-flavescentes, coxis fusco-notatis, femoribus macula basali parva, annulo medio sat angusto saepe interrupto, annuloque apicali latiore nigricantibus, patellis apice nigro-notatis, tibiis annulo nigricanti submedio annuloque apicali fusco latiore (saltem in pedibus anticis), metatarsis annulo medio annuloque apicali nigris fuscisve notatis, tarsis apice infuscatis. Pedes-maxillares fuscis, femore luteo. Plaga genitalis nigra, sat convexa, ad basin subquadrata, sulco longitudinali et unco rufulo tenui et recto divisa.

Stat. 100, Lion Mill (propter aquae rivum).

A *Cyclosa* (*Epeira*) *turbinata* WALCKENAER (*Epeira caudata* HENTZ et *Ep. strangulata* L. KOCH), speciei per insulas Polynesiae et Americam septentrionalem diffusa, cui sat affinis est, differt sterno omnino nigro, oculis mediis posticis inter se distantioribus, abdomine longissimo et bacilli-formi, pedibus brevioribus, unco vulvae graciliore atque acuto.

## Mangoreae.

### Gen. *Larinia*.

#### *Larinia eburneiventris* n. sp.

♀. Long. 6 mm. Cephalothorax, chelae, partes oris, sternum pedesque pallide flavido-testacea, longe albo-hirsuta. Cephalothorax parte cephalica humili, area oculorum subplana. Oculi parvi, medii aream paulo longiorem quam latiore, et antice quam postice duplo latiore occupantes, medii postici albi anticis nigris minores, spatio oculo haud angustiore inter se distantes. Oculi antici, antice visi, in lineam subrectam, medii a laterilibus quam inter se multo remotiores. Oculi laterales a mediis latissime distantes, utrinque subcontigui, anticus niger postico albo haud vel vix major. Clypeus oculis mediis anticis haud latior. Abdomen haud vel vix longius quam latius, antice leviter prominulum et conicum, postice attenuatum et obtusum, supra omnino albo-opacum et praesertim ad marginem anticum longe albo-hirsutum, subtus in medio cum mamillis fulvo-testaceum. Chelae validae, margine superiore sulci dentibus mediocribus trinis, inter se distantibus, basali reliquis minore, margine inferiore dentibus minutissimis binis instructis, ungue apice rufulo. Pedes robusti et sat longi, aculeis numerosis pellucetibus, ad radicem minute fuscis, armati. Tuberculum genitale fulvo-nitidum, transversum, tripartitum, antice plagula obtuse triquetra, postice plagulis binis triquetris munitum.

Stat. 67, Dirk Hartog, Brown Station: Stat. 115, North Fremantle.

Species sat incertae sedis, a *Lariniis* typicis abdomine brevi et oculis posticis inter se disjunctis differt.

*Epeirae talipedata* et *queribunda* KEYSERLING fortasse a *Larimia eburniventri* sat affines sunt.

## Araneae.

### Gen. *Araneus*.

#### *Araneus senicaudatus* n. sp.

♀. Long. 10–15 mm. Cephalothorax fulvo-olivaceus vel rufescens, antice leviter fusco-atomarius atque, in regione clypei, fusco nigrove marginatus, supra crebre et grosse albido-pilosus, in declivitate postica glaber. Oculi medii inter se subaequales, aream subverticalem, circiter aequae longam ac latam et antice quam postice latiore, occupantes, postici leviter prominuli, spatio oculo haud vel non multo latiore inter se separati. Oculi antici, antice visi, in lineam levissime procurvam, medii a lateralibus quam inter se plus duplo remotiores. Oculi laterales a mediis latissime distantes, utrinque leviter prominuli et anguste separati, anticus postico major. Clypeus oculis mediis anticis latior. Abdomen longius quam latius, antice obtuse arcuatum, utrinque in dimidio basali tuberculo angulari obtusissimo, postice longe attenuatum truncatum et tuberculis humilibus et obtusis sex, inter se contiguis, munitum, superioribus trinis in lineam transversam, reliquis in declivitate, in lineam longitudinalem, ordinatis, supra cinereum vel fulvum, breviter et crasse albido flavidove pilosum, vitta foliiformi variabili, utrinque sinuose fusco nigrove marginata, ornatum, subtus, in regione ventrali, vitta nigra lata, mamillas includente, notatum. Sternum obscure fuscum concolor. Partes oris fuscae, late testaceo-marginatae. Pedes fulvo-rufuli, sat breviter luteo-pilosi et nigro-hirsuti, aculeis sat longis, subpellucetibus, sed ad basin nigris, armati, femoribus paulo dilutioribus, subtus minute fusco-binotatis et annulo nigro apicali (in femoribus anticis latiore) notatis, tibiis metatarsisque leviter fusco-atomariis et apice annulatis. Chelae validae, laeves, fulvae vel fuscae. Plaga genitalis fusco-castanea, subquadrata, profunde excavata, antice margine alto, in medio sulcato et unco recto sat gracili, plagam postice superante, ad basin nigro et sulcato, ad apicem testaceo, leviter rugoso-plicato atque acuto, instructa.

Stat. 71, Northampton; Stat. 109, Subiaco, N; Stat. 121, Rott-  
nest; Stat. 129, Jarrahdale: Stat. 131, Serpentine.

Ab *A. verrucoso* WALCKENAE, ex Australia orient. et N. Zealandia (*Epeira Brauni* URQUART) cui affinis est, differt unco vulvae usque ad



basin gracili (in *A. verrucoso* ad basin triangulariter ampliato et marginato . regione ventrali non albo-maculata, oculis mediis majoribus, minus prominulis, spatio inter posticos diametro oculi saltem haud latiore etc.

*Araneus senicaudatus simplex* subsp. nova.

♀ (pullus). A typo differt abdomine tuberculo apicali unico majore et conico atque, in declivitate postica, tuberculis binis minutissimis humilibus et obtusissimis munito.

Stat. 99, Lion Mill; Stat. 102, Midland; Stat. 109, Subiaco N; Stat. 113, Cottlesloe; Stat. 116, East Fremantle, Recreation Ground; Stat. 139, Brunswick; Stat. 156, Beverley.

*Araneus cyphoxis* n. sp.

♀. Long. 7—8 mm. Cephalothorax fulvo-olivaceus, parte cephalica postice sensim obscuriore, interdum fere nigra, thoracica vitta media fusca notata, crebre et longe albido-crinitus, interdum, prope oculos, parce flavido-pilosus. Oculi medii inter se subaequales, aream circiter aequae longam ac latam et antice quam postice paulo latiore, occupantes, spatio inter posticos oculo haud vel non multo angustiore. Oculi antici, antice visi, in lineam subrectam, medii a lateralibus quam inter se saltem duplo remotiores. Oculi laterales a mediis late distantes et mediis minores, utrinque subcontigui, anticus postico vix major. Clypeus oculis mediis anticis vix lator. Abdomen multo longius quam latius, fere parallelum, antice altum et obtuse truncatum, cum angulis obtusis et leviter prominulis, postice sensim declive atque obtusum, supra albido-roseum, breviter albo-pubescent, in declivitate anteriore cinereum vel fuscum, in dimidio basali vitta longitudinali sat angusta et angulosa, cinerea vel nigrina et albido-punctata, in dimidio apicali utrinque late nigrum et maculis albidis binis, magnis et ovatis, notatum, interdum fere omnino album, sed in declivitate anteriore sinuose nigro-marginatum, subtus in regione ventrali macula nigra utrinque albo-marginata, subquadrata et postice, secundum mamillas, utrinque, maculis albidis binis, ornatum. Sternum nigrum. Partes oris nigrae, obscure testaceo-marginatae. Chelae fulvo-olivaceae, apice sensim dilutiores. Pedes sat longi (praesertim antici) fulvi, femoribus quatuor anticis fusco-olivaceis, posticis nigro-maculatis vel vittatis et annulo apicali nigro notatis, tibiis metatarsisque cunctis apice fusco-annulatis, posticis annulo medio latiore, saepe confuso, cinctis, aculeis numerosis, modice longis, cunctis nigris. Uncus vulvae albidus, submembranaceus, usque ad basin gracilis, sinuosus apice fere setiformi, scapum nigrum superante.

Stat. 105, Perth; Stat. 121, Rottneest; Stat. 139, Brunswick.

Ab *A. cburnco* KEYSERLING (in L. KOCH, Ar. Austr., II, p. 148), ex Australia occidentali et Tasmania (mus. E. SIMON), cui valde affinis est, differt magnitudine saltem duplo minore, chelis antice infuscatis, vitta nigra ventrali abdominis multo latiore et subquadrata etc.

*Araneus amblycephus* n. sp.

♀. Long. 6 mm. Cephalothorax fusco-castaneus, subtilissime coriaceus, albido-crinitus, parte cephalica sat angusta, antice levissime acclivi. Oculi medii magni, aream obliquam et leviter convexam, antice quam postice multo latiore, occupantes, medii postici leviter prominuli, anticis saltem  $\frac{1}{3}$  majores, spatio oculo paulo angustiore inter se distantes. Oculi antici, antice visi, in lineam leviter procurvam, inter se late et fere aequae separati. Oculi laterales utrinque vix prominuli, inter se anguste separati, anticus postico paulo major. Clypeus oculis mediis anticis latior, leviter retro obliquus. Abdomen magnum, circiter aequale latum ac longum, antice arcuatum, cum angulis obtusissimis, sed breviter prominulis, postice declive et obtusum (fere ut in *A. gibboso*), supra cinereum, antice, inter angulos, macula magna nigra transversim fusiformi, punctum albidum includente, postice vitta foliiformi vix expressa et reticulata, notatum, subtus regione ventrali macula nigra triquetra, late albo-marginata, et postice utrinque, secundum mamillas nigras, maculis albis parvis binis ornatum. Chelae longae, nigro-nitidae, intus subtiliter transversim striatae, parce et longe albo-crinitae. Partes oris sternumque nigra, longe albo-pilosa. Pedes fusco-testacei, femoribus ad basin dilutioribus, metatarsis tarsisque, prope basin, luteo-annulatis, inter se valde inaequales, antici posticis multo longiores, patellis tibiisque superne leviter deplanatis, aculeis subpel-luculentibus, sed ad basin fuscis, valde iniquis, nonnullis longissimis, armati. Uncus vulvae rectus, sat crassus, sed apice longe attenuatus, acutus et scapum superante, fulvo-olivaceus, transversim plicatus.

Stat. 148, Busselton.

Haec species primo adspectu ab *A. dromadario* et *gibboso* WALCKENAER, ex Europa, sat consimilis est, sed armatura pedum anticorum notabilis est et fere transitum ab *Araneo* ad *Polyem* formare videtur. Ab *Araneo parvulo* RAINBOW (ex Australia orientali) verisimiliter sat affinis est.

**Nota:** *Araneus (Epeira) nccospina* KEYSERLING (in L. KOCH, Ar. Austr., II, p. 198, tab. XVII, fig. 7), species mihi ignota, in Australia occidentali inventa est.

## Gasteracanthae.

### Gen. *Gasteracantha*.

#### *Gasteracantha minax* Thorell.

In Öfv. K. Vet. Akad. Förh., XV, 1859, p. 201. — *G. flavomaculata* KEYSERLING, in Verh. z.-b. Ges. Wien, XV, 1865, p. 801, tab. XIX, fig. 8—9.

Stat. 71. Northampton.

Exempla multa cuncta nondum adulta.

*G. sacerdotalis* L. KOCH (ex Queensland) varietas *G. minacis* fortasse tantum est.

## Anepsiae.

### Gen. *Paraplectanoides*.

#### *Paraplectanoides cerula* n. sp.

♀. Long. 3 mm. Cephalothorax brevis, latus et altissimus, laud sulcatus, antice valde et longe declivis, fulvus, sublaevis, punctis impressis parvis setisque albis minutissimis (reticulum fere designantibus) conspersus. Oculi parvi, inter se subaequales, quatuor medii aream maximam, paulo longiorem quam postice latiore et plus duplo angustiore antice quam postice occupantes. Oculi laterales utrinque a mediis latissime distantes et prope angulum clypei siti, inter se anguste disjuncti. Clypeus planus et obliquus, latus sed area oculorum mediorum plus duplo angustior, margine clypei processu medio parvo conico munito. Abdomen magnum, duriusculum, sed laeve, longius quam latius, antice obtuse truncatum et sinuosum et partem thoracicam obtegens, postice obtusum, albido-opacum, sigillis medianis parvis quatuor, trapezium transversum designantibus, ad marginem anticum, sigillis longis, minutissimis seriatis quinque, utrinque ad marginem lineolis impressis radiantibus parvis 5 vel 6 munitum, subtus vitta media infuscata, postice fere nigra, notatum. Sternum, chelae validae, pedesque, breves et robusti, fulvo-rufuli, patellis, tibiis metatarsisque superne leviter deplanatis, anticis utrinque setis erectis spiniformibus seriatis paucis fimbriatis. Tuberculum genitale simplex, transversum nigrum.

Stat. 67, Dirk Hartog, Brown Station.

A *P. crassipedi* KEYSERLING, ex Australia orientali (sp. mihi ignota) differt sec. KEYSERLING tegumentis albidis, parte cephalica altissima non sulcata, clypeo angustiore, abdomine longiore quam latiore etc.

**Celaenidae.****Gen. *Celaenia*.*****Celaenia dubia* (Cambr.).**

*Thloasoma dubia* O. P. CAMBRIDGE, in Linn. Soc. J. Zool., X, 1869, p. 273, tab. IX, fig. 25—35. — *Celaenia dubia* L. KOCH, Ar. Austr., I, 1872, p. 236.

Stat. 115, North Fremantle.

Feminae pullae plurimae, atque exempla nonnulla parva et pullula generis *Celaeniae* quae certo determinari non possunt.

**Nota:** *Poltys salebrosus* RAINBOW (Rec. Austr. Mus., V, 1894, p. 104) etiam a Fremantle inventus est.

**Arcyidae.****Gen. *Arcys*.*****Arcys nitidiceps* n. sp.**

♀ (pullus). Long. 5 mm. Cephalothorax laevis et nitidus, laete fulvo-rufescens, oculis singulariter nigro-cinctis, parte cephalica utrinque obtusa, nec angulosa nec cornuta. Oculi medii aream magnam, paulo longiorem quam latiore et postice quam antice plus duplo latiore, occupantes, postici anticis majores. Oculi laterales utrinque subcontigui et prominuli, anticus postico major. Abdomen multo longius quam latius, antice obtuse emarginatum, postice longe et sensim acuminatum, superne deplanatum, albido-testaceum, in medio infuscatum et submaculatum, sigillis impressum, subtus fusco-testaceum. Chelae, partes oris, sternum pedesque laevia, flavida, tibiis, metatarsis tarsisque quatuor anticis paulo obscurioribus et rufescenti-tinctis, tibiis 1<sup>i</sup> paris aculeis longissimis oblique divaricatis, leviter curvatis et minute singulariter prominulis 3—3, aculeisque apicalibus minoribus subtus armatis, metatarsis leviter curvatis, intus aculeis 5, 1<sup>o</sup> et 2<sup>o</sup> reliquis multo longioribus, extus aculeis 4, 2<sup>o</sup> longiore, munitis.

Stat. 163, Torbay.

Ab *A. lancario* WALCKENAER et *cornuto* L. KOCH, fronte mutica, nec angulosa nec cornuta, differt, ab *A. clavato* L. KOCH, cui praesertim affinis est, differt cephalothorace nitido, parte cephalica utrinque rotunda, non oblique secta, pedibus anticis aculeis paucioribus munitis etc.

**Dolophoneae.****Gen. *Dolophones*.*****Dolophones conifer* (Keyserling).**

*Tholia conifera* KEYSERLING, in L. KOCH, Ar. Austr., II, 1889, p. 109, tab. VIII, fig. 13.

Stat. 67, Dirk Hartog, Brown Station.  
Feminae pullae.

### **Theridiosomateae.**

#### ***Billima* nov. gen.**

Cephalothorax breviter ovatus. Oculi postici mediocres, inter se subaequales et fere aequidistantes, spatiis interocularibus oculis paulo latioribus, in lineam leviter procurvam. Oculi antici in lineam sat procurvam, medii nigri majores et inter se quam a lateralibus remotiores. Area mediorum circiter aequae longa ac lata et antice quam postice latior. Clypeus area oculorum paulo latior, convexus, sub oculis depressus. Sternum longius quam latius, postice longe et sensim attenuatum, coxae posticae inter se anguste separatae. Abdomen oblongum, convexum. Pedes mutici, sat robusti, antici posticis longiores.

Hoc genus incertae sedis fere intermedium est inter *Theridium* et *Theridiosoma*. Figura *Theridii ambigui* L. KOCH (Ar. Austr., I, tab. XXII, fig. 9) ex insulis Samoa, magnam similitudinem cum *Billima* prae se fert.

#### ***Billima attrita* n. sp.**

♀. Long. 3 mm. Cephalothorax laevis, obscure fulvo-olivaceus, vitta media latissima et utrinque vitta marginali angustiore nigricantibus notatus. Abdomen fulvo-cinereum, in lateribus lineolis tenuibus nigris segmentatum, supra vitta media latissima, sed postice sensim attenuata, albo-opaca, vittam angustiore nigro-punctatam, antice fere nigram, includente, ornatum, subtus nigrum, pone rimam genitalem vitta transversa alba, in medio saepe coarctata, notatum. Chelae robustae et partes oris fusco-rufulae. Sternum nigrum, nitidum. Pedes robusti, mutici, parce setosi, pallide lutei. pedes 1<sup>i</sup> paris reliquis longiores, femoribus ad apicem sat late nigro-annulatis, tibiis annulis basalibus binis annuloque apicali paulo latiore, metatarsis annulo apicali minutissimo nigricantibus ornatis, pedes postici minute et confuse nigro-notati. Fovea genitalis parva, simplex, latior quam longior, antice subrecta, postice rotunda et fere semicircularis.

Stat. 109, Subiaco N.

## **Fam. Thomisidae.**

### **Subfam. Misumeninae.**

#### **Gen. *Bomis*.**

#### ***Bomis larrata* L. Koch.**

Ar. Austr., 1875, p. 528, tab. XL, fig. 4; *ibid.* p. 798, tab. LXXIX, fig. 4.

Stat. 67, Dirk Hartog, Brown Station.

Etiam in Australia orientali.

### Gen. *Tharpyna*.

#### *Tharpyna campestrata* L. Koch.

Ar. Austr., I, 1874, p. 551, tab. XLII, fig. 4—5.

Stat. 76, Day Dawn; Stat. 77, Yalgoo; Stat. 94, Coolgardie; Stat. 95, Boorabbin; Stat. 103, Guildford; Stat. 107, Subiaco S; Stat. 109, Subiaco N; Stat. 139, Brunswick.

Exempla multa. Pictura cephalothoracis, abdominis et pedum valde variabilis, interdum nigra, maculis, lineolis punctisque albidis fulvisque decorata (cf. L. KOCH), interdum fulvo-cinerea fusco-reticulata et variegata. Haec species etiam in Australiam septentrionalem et occidentalem diffusa est.

### Gen. *Nysticus*.

#### *Nysticus periscelis* n. sp.

♂. Long. 4 mm. Cephalothorax laevis, fusco-castaneus vel niger, vitta marginali vel submarginali parum lata vittaque media, area oculorum mediorum circiter aequilata, leviter dentato-coarctata, pallide luteo-flavidis, ornatus. Oculi singulariter luteo-albido-cincti, tubera lateralium cinerea. Oculi quatuor postici inter se fere aequidistantes, laterales mediis vix majores, quatuor antici in lineam fere aequaliter recurvam, medii lateralibus circiter  $\frac{1}{4}$  minores et inter se quam a lateralibus paulo remotiores. Area mediorum saltem haud latior quam longior et antice quam postice paulo angustior. Clypeus verticalis, planus. Abdomen longe oblongum, superne fusco-castaneum vel nigrum, vitta marginali leviter dentata vittaque media latiore obtuse sinuoso-lobata, ovata et postice acuminata, albis, notatum, vitta media punctis vel maculis parvis longis fuscis nigrisve ornata, subtus fuscum vel nigrum, utrinque lineola alba vel testacea marginatum. Sternum nigrum, laeve. Chelae fusco-castaneae, intus paulo dilutiores, subtiliter transversim striatae. Pedes inter se valde inaequales, quatuor antici reliquis multo longiores, fulvo-rufuli, femoribus 1i paris antice crebre fusco-atomariis, superne atque ad apicem infuscatis, femoribus 2i paris omnino fuscis vel nigris, tibiis quatuor anticis annulo basali annuloque apicali latiore, metatarsis tarsisque annulo apicali nigris, ornatis, pedes quatuor postici pallide lutei, anguste nigro-annulati. Tibiae metatarsique quatuor antici aculeis inferioribus seriatis medioeribus et utrinque aculeis lateralibus paucis armati. Pedes-maxillares lutei, tibia tarsoque fusco-castaneis, bulbo nigro; tibia extus leviter ampliata, apophysi basali nigra laminiformi, ovata et obtusa, infra directa, apophysique apicali maxima, dimidium tarsi saltem

attingente, attenuata, sed obtusa, subtus, prope medium, dente brevi retro-directo munita, armata; tarso late ovato, convexo; bulbo disciformi. simplici.

♀ (pullus). Cephalothorax pallide luteo-flavidus, vittis binis sat latis et subparallelis fusco-rufulis, interdum subintegris, interdum valde abbreviatis et antice evanescentibus, notatus. Abdomen majus, supra fulvum, parcissime fusco-punctatum, vitta media albida, postice valde acuminata et vittam angustiore fulvam includente, postice, supra mamillas, macula V formante, fusca et nigro-segmentata ornatum, subtus albidum, fusco-rufulo-marginatum, et vitta media nigrina, punctis albis biseriatis 5—5 ornata, notatum. Chelae, partes oris, sternum pedesque pallide fulva, pars labialis lineolis nigris binis notata, sternum confuse fusco-marginatum, femora quatuor antica antice minute et crebre rufulo-atomaria, tibiae quatuor anticae confuse rufulo-annulatae.

Stat. 105, Perth; Stat. 109, Subiaco N; Stat. 116, Fremantle; Stat. 118, Fremantle.

A *X. bimaculato* et *Daemeli* L. KOCH, ex Australia orientali. cui verisimiliter sat affinis est, pictura abdominis et apophysi tibiali obtusa certe differt.

**Nota:** *Diaea olivacea* L. KOCH et *Diaea multimaculata* RAINBOW, species mihi ignotae, in Australia occidentali inventae sunt.

## Subfam. Stephanopsinae.

### Gen. *Stephanopsis*.

#### *Stephanopsis Cambridgei* Thorell.

In Öfv. K. Vet.-Akad. Förh., No. 4, 1870, p. 378. — Ibid. L. KOCH, Ar. Austr. I, 1874, p. 510, tab. XXXVIII, fig. 7.

Stat. 80, Eradu; Stat. 107, Subiaco S; Stat. 135, Yarloop.

Etiam in Australia orientali.

#### *Stephanopsis palliolata* n. sp.

♀. Long. 7 mm. Cephalothorax fusco-nigrinus, opacus et parce rugosus, linea media integra dilutiore et valde albido-crinita ornatus, sat longe ovatus, antice attenuatus, fronte prominula sed obtusa, haud cornuta setis paucis longis, principalibus binis albis et acutis (haud clavatis) munita. Oculi antici in lineam valde recurvam, inter se appropinquati et validissime inaequales, laterales mediis plus sextuplo majores. Oculi postici in lineam sat recurvam, medii a lateralibus quam inter se vix remotiores et paulo majores. Clypeus latus, leviter depressus. Abdomen breviter ovatum, postice ampliatus et obtusum, haud angulosum, supra nigrinum, crebre rufulo-pilosum et setis validis rubris, nigris albidisque mixtis iniquis longe hirsutum, subtus dilutius, breviter et parce albido-pilosum. Chelae fusco-



rufulae, nigro albidoque pilosae. Partes oris castaneae. Sternum fusco-rufulum, opacum, breviter albido-pilosum. Pedes quatuor antici fusco-rufuli, femoribus 1<sup>i</sup> paris fere nigris, femoribus 2<sup>i</sup> paris dilutioribus, sed nigro-maculatis et apice nigro-annulatis, pedes postici lutei, femoribus ad apicem patellisque fusco-castaneis, tibiis metatarsisque apice sat anguste fusco-annulatis, cuncti setis rigidis sat longis, in granis parvis elevatis, fuscis albidisque, insigniter hirsuti, tibiis anticis aculeis validis sed brevibus 4—4 in tuberibus subrotundis singulariter elevatis, metatarsis aculeis similibus 4—4, subtus armatis. Fovea genitalis fulva, circiter aequae longa ac lata, antice leviter attenuata et obtusa, postice obtuse truncata et margine nigro, in medio leviter exciso, discreta.

Stat. 98, Woorloo.

A *S. armata*, *corticali*, *bicorni* et *scabra* L. KOCH, *nigra* et *altifronti* CAMBR., differt fronte obtusa non cornuta, a *S. ornata* L. KOCH, cui magis affinis est, differt cephalothorace linea media albo-erinita ornato, abdomine ovato non anguloso, patellis posticis fuscis, aculeis pedum anticorum multo brevius pediculatis etc.

### Gen. *Sidyma*.

#### *Sidyma trapezia* (L. Koch).

*Stephanopsis trapezia* L. KOCH. Ar. Austr., I, 1874, p. 512, tab. XXXIX, fig. 1; p. 760, tab. LXVI, fig. 6.

♀. Long. 6—7 mm. Cephalothorax luteo-testaceus, vitta media integra et angusta pallide fusca notatus, subtilissime coriaceus et granis nigris, spinas clavatas albas breves gerentibus, in medio densioribus, conspersus, fronte angusta truncata. Area oculorum compactilis, parva, fronte angustiore. Oculi antici in lineam validissime recurvam, semicircularem, medii lateralibus plus triplo minores. Oculi postici sat magni, inter se subaequales, in lineam valde recurvam, medii inter se spatio oculo angustiore separati, a lateralibus spatio oculo non multo majore distantes. Area quatuor mediorum subparallela et plus triplo longior quam latior, medii antici posticis saltem duplo minores. Clypeus verticalis, area oculorum mediorum non multo angustior, lineolis fuscis binis, sub oculis lateralibus, notatus, setis simplicibus et acutis albis (medianis ad basin fuscis) sex, ad marginem munitus. Abdomen multo longius quam latius, antice anguste truncatum et vix emarginatum, postice sensim ampliatus atque truncatus, supra cinereum, punctis nigris iniquis conspersus et utrinque albido-luteo-marginatum, setis albidis clavatis minutissimis parce ornatum, subtus pallide luteum, parce punctatum et macula media nigricanti notatum. Chelae pallide luteae, setis albis longis et simplicibus conspersae. Partes oris fusco-rufulae. Sternum pallide luteum, utrinque ad marginem minute fusco-

notatum. Pedes lutei, praesertim antici superne pallide fusco-olivaceo variegati et punctati, femoribus 1<sup>i</sup> paris intus leviter convexis et aculeo parvo erecto et acuto armatis, tibiis quatuor anticis aculeis inferioribus 5—5, metatarsis aculeis validioribus, minute singulariter elevatis, 4—4, atque utrinque, ad apicem, aculeo laterali parvo instructis. Regio epigastri rufula, erasse albo-pilosa, fovea longitudinali, postice attenuata, in fundo vix distincte bicostata, impressa.

Stat. 112, Karrakatta.

Etiā in Australia orientali.

### *Sidyma Kochi* n. sp.

♀. Long. 6 mm. Cephalothorax fulvus, utrinque leviter fusco-variegatus et punctatus, vitta media fusco-rufula integra, antice paulo latiore et leviter fulvo-reticulata, postice tenuiter nigricanti-marginata, notatus, subtiliter coriaceus, haud granulatus, setis clavatis albidis parvis, in regione frontali paulo longioribus, conspersus, fronte truncata, sat angusta, area oculorum fronte non multo angustior. Oculi antici in lineam valde recurvam, semi-circularem, medii laterales plus triplo minores. Oculi postici mediocres, inter se subaequales, in lineam leviter recurvam, medii a lateribus quam inter se vix remotiores, spatio oculo paulo latiore inter se distantes. Oculi medii aream subparallelam, plus triplo longiorem quam latiore, occupantes, antici posticis multo minores. Clypeus verticalis, area oculorum mediorum paulo angustior, fusco-rufulus, linea media dilutius sectus, setis albidis longis, depressis, obtusis et leviter curvatis sex, ad marginem munitus. Abdomen multo longius quam latius, antice anguste obtusum et sat profunde emarginatum, postice sensim ampliatum et truncatum, cum angulis obtuse prominulis, supra fusco-olivaceum, utrinque late albido-luteo-marginatum, postice confuse transversim nigricanti-segmentatum, pilis clavatis parvis flavido-nitidis conspersum, subtus pallide luteum, sat longe albido-pilosum et lineolis fuscis binis parallelis notatum. Chelae fusco-rufulae, albido-crinatae. Partes oris fuscae. Sternum obscure fulvum, fusco-plagiatum, albo-crinatum. Pedes fulvi, praesertim antici valde fusco-rufulo plagiati et punctati, femoribus 1<sup>i</sup> paris intus, prope medium, aculeo mediocri armatis, tibiis quatuor anticis aculeis inferioribus 4—4, metatarsis aculeis paulo validioribus sed iniquis 4—4 et utrinque ad apicem aculeo laterali minutissimo, instructis. Fovea genitalis albida, vix longior quam latior, antice obtusa, postice truncata, carinula parva, antice evanescente, divisa.

Stat. 115, North Fremantle.

A *S. longipedi* L. KOCH (species mihi ignota), cui verisimiliter similis est, differt, sec. cel. L. KOCH, cephalothorace late fusco-vittato, abdomine supra obscuriore et postice segmentato etc.

## Fam. Clubionidae.

## Subfam. Sparassinae.

## Deleneae.

Gen. *Delena*.*Delena cancerides* Walckenaer.

Apt., I, 1837, p. 490. — *Delena impressa* C. KOCH, Ar., XII, p. 53, fig. 988—989. —  
*D. cancerides* L. KOCH, Ar. Austr., I, 1875, p. 656, tab. LIII, fig. 2.

Stat. 75, Geraldton; Stat. 82, Moonyoonooka; Stat. 9, Boorabbin; Stat. 116, East Fremantle Recreation Ground; Stat. 155, York; Stat. 167, South Albany.

Exempla multa adulta et juniora. Species notabilis per totam Australiam et Tasmaniam diffusa est, sed extra Australiam non reperta.

Gen. *Eodelena* H. R. Hogg.

In Pr. Zool. Soc. Lond., 1902, p. 464.

A *Delena* differt cephalothorace paulo longiore quam latiore, regione thoracica pone depressionem cephalicam sulco longitudinali impressa, parte labiali evidenter latiore quam longiore, femoribus anticis aculeis dorsalibus biseriatis munitis et (sec. cel. H. R. HOGG) pedum-maxillarium maris tibia bulboque simplicioribus.

A *Zachria* L. KOCH (gen. mihi ignoto) oculis mediis anticis lateralibus majoribus et femoribus anticis superne biseriatim aculeatis verisimiliter differt.

Typus *E. Spenceri* HOGG.

*Eodelena nigrifrons* n. sp.

♀. Long. 10—12 mm. Cephalothorax laevis, pallide luteo-rufescens, regione oculorum et clypei nigro-castanea. Oculi medii antici lateralibus evidenter majores et a lateralibus quam inter se vix duplo remotiores. Abdomen valde depressum, antice obtuse truncatum, postice obtusum, pallide luteo-testaceum, supra, praesertim postice, nigricanti-marginatum, minute et parcellissime nigro-punctatum et maculis parvis, iniquis et biseriatis notatum, subtus concolor, sed mamillae infuscae, superiores nigrae. Laminae fulvae, pars labialis infuscata. Sternum pallide luteum, laeve. Chelae robustissimae, valde convexae, nigerrimae et nitidae, margine inferiore sulci dentibus trinis aequis, denteque ultimo multo minore instructo. Pedes inter se valde inaequales, quatuor antici posticis multo longiores, fulvo-rufuli, leviter castanei, sed coxis femoribusque dilutioribus, femoribus

anticis aculeis setiformibus biseriatis 2—3 supra armatis, tibiis aculeis inferioribus longis et pronis 3—3 (apicalibus minoribus), utrinque lateralibus binis minoribus et tibiis 1i paris aculeis dorsalibus binis, altero subbasali, altero submedio, armatis, metatarsis usque ad basin longe et crebre scopulatis, in dimidio basali aculeis inferioribus 2—2 et utrinque lateralibus binis armatis. Fovea genitalis rufula, transversim semicircularis, carinula fulva et pilosa divisa.

Stat. 95, Boorabbin.

Ab *E. Spenceri* HOGG, ex King's island in Bass-Strait (in Victoria australi), species mihi ignota, abdomine testaceo, nigro-marginato et maculato, verisimiliter differt.

**Nota:** *Zachria flavicoma* L. KOCH (Ar. Austr., I, p. 650, tab. LII, fig. 3) in Australia occidentali (King George's Sund) inventa est.

### Gen. *Isopoda* L. Koch.

*Voconia* THORELL 1870 (nom. praecoc.). — *Voconia* + *Isopoda* L. KOCH, Ar. Austr., I, 1875, p. 642—678. — *Holconia* + *Isopoda* THORELL, E. SIMON. — *Isopoda* H. R. HOGG, in Pr. Zool. Soc. Lond., 1902, p. 429.

### Conspectus specierum Australiae occidentalis.

1. Sternum pallide fusco-rufulum. Cephalothorax planissimus. Area oculorum mediorum latior quam longior. Tibiae posticae aculeis dorsalibus carentes . . . . . 2  
 Sternum saltem ad partem nigrum. Area oculorum mediorum saltem haud latior quam longior. Tibiae quatuor posticae, vel tantum tibiae 3i paris, aculeis dorsalibus praeditae . . . . . 3
2. Cephalothorax abdomenque uniformiter fulvo-cervino-pilosa, immaculata. Magnitudo media . . . . . *I. Woodwardi* n. sp.  
 Cephalothorax abdomenque cinereo-albido-pilosa . . . . . *I. insignis* THORELL
3. Sternum bicolor, antice nigrum, postice luteum . . . . . *I. nigrigularis* n. sp.  
 Sternum omnino nigerrimum . . . . . 4
4. Abdomen subтус concolor, fulvum, flavido-aurantiaco pubescens. Oculi medii antici lateralibus paulo minores. Area oculorum mediorum paulo latior postice quam longior. Tibia 3i paris aculeo dorsali (interdum aculeis dorsalibus binis) armata. Tibia 4i paris aculeis dorsalibus carens . . . . . *I. Leishmanni* HOGG  
 Abdomen subтус ad rimam genitalem linea vel vitta transversa nigra fuscave notatum . . . . . 5
5. Magnitudo major. Tibia 4i paris aculeis dorsalibus carens. Tibia 3i paris aculeo dorsali, pone medium sito, armata. Plaga genitalis ovato-longitudinalis, antice minute excisa, postice obtusa  
*I. Leishmanni* Hoggii n. subsp.

- Magnitudo minor. Tibia 4i parvis aculeo dorsali unico, tibia 3i parvis aculeis dorsalibus binis armatae. Plaga genitalis antice obtusa, postice leviter ampliata et truncata . . . . . 6
6. Chelae cinereo-albido-hirsutae. Coxae luteae, anticae vix infuscae. Abdomen subtile omnino pallide cervino-pubescent . . . *I. cana* n. sp.
- Chelae flavido-hirsutae. Coxae (in femina adulta) cum sterno intense nigrae, quatuor posticae apice fulvae et aurantiaco-pilosae. Abdomen subtile regione epigastri aurantiaco-pilosa, regione ventrali pallide cervino-pilosa . . . . . *I. cerussata* n. sp.

**Nota:** *Isopoda pengellyi* HOGG (ex Pengelly et Darling Ranges) et *I. andersi* HOGG (ex Chapman River), species duae mihi ignotae, etiam in Australia occidentali inventae sunt.

### *Isopoda insignis* (Thorell).

*Voconia insignis* THORELL, in Öfv. K. Vet.-Akad. Förh., 1870, p. 383. — Ibid. L. KOCH, Ar. Austr., 1875, p. 645. — *Holconia insignis* E. SIMON, Rev. Sparass., 1880, p. 25. — *Isopoda insignis* HOGG, in Pr. Zool. Soc. Lond., 1902, p. 432.

Coll. Mus. Perth, Sharks Bay District; Stat. 91, Mount Robinson prope Kalgoorlie.

Species per Australiam occidentalem et austrinam diffusa, ab *I. immani* L. KOCH, ex Australia septentrionali et orientali, tantum differt abdomine superne concolore vitta fusca media carente.

### *Isopoda Woodwardi* n. sp.<sup>1)</sup>

♀. Long. 27 mm. — Cephalothorax long. 11,8 mm; lat. 12,2 mm. Abdomen long. 16 mm. — Cephalothorax vix latior quam longior, planissimus, nigro-piceus, crebre cinereo-rufo-pubescent. Oculi quatuor postici in lineam leviter recurvam, medii a lateralibus quam inter se paulo remotiores et saltem  $\frac{1}{3}$  minores. Oculi antici magni, inter se subaequales et fere aequidistantes (medii a lateralibus quam inter se vix remotiores), in lineam vix procurvam. Oculi quatuor medii aream latiore quam longiorem occupantes, antici posticis plus quadruplo majores. Oculi laterales utrinque spatio oculo saltem dimidio latiore separati, anticus postico paulo major. Clypeus oculis anticis plus triplo angustior. Abdomen late ovatum, antice obtuse truncatum, depressiusculum, supra laete cervino-rubro subtile flavido-nitido pubescent et hirsutum. Chelae robustissimae, laeves, nigrae, cinereo-pilosae. Partes oris nigrae. Sternum pedesque pallide fusco-

1) Ad honorem cel. B. WOODWARD, musei Austr. occid. rectoris, nominata.

rufula, hi crebre cinereo-albido rubroque pilosi, submarmorati et longe albido-hirsuti, aculeis ordinariis armati, sed tibiis quatuor posticis aculeis dorsalibus carentibus. Plaga genitalis fulva, paulo longior quam latior, parallela, antice obtusa atque in medio minute emarginata, postice recte truncata, utrinque ad angulum leviter convexa.

Stat. 93, Kalgoorlie.

Ab *I. insigni* et *immani* cephalothorace planissimo (fere *Selenopis*) cum abdomine crebre cinereo-rubro-pubescente, immaculato differt.

### *Isopoda nigrigularis* n. sp.

♂. Long. 18 mm. Cephalothorax long. 8 mm; lat. 8 mm. — Cephalothorax circiter aequae longus ac latus, planissimus (fere *Selenopis*) fusco-piceus, crebre cinereo-albido-pubescent. Oculi quatuor postici in lineam leviter recurvam, medii a lateralibus quam inter se haud vel vix remotiores et plus duplo minores. Oculi antici magni, inter se subaequales et fere aequidistantes, in lineam leviter procurvam. Oculi quatuor medii aream vix latiore quam longiorem occupantes, antici posticis multo majores. Oculi laterales utrinque spatio oculo circiter dimidio latiore inter se distantes, anticus postico vix major. Abdomen depressiusculum, antice obtuse truncatum, superne crebre albido-cinereo-pilosum et longe hirsutum, subtus regione epigastri pallide fulva, regione ventrali omnino nigerima. Chelae robustae et convexae, fusco-piceae, cinereo-hirsutae. Partes oris nigerimae. Sternum pallide fulvum, sed antice, pone partem labialem, sat late nigro-marginatum. Pedes longi, pallide fusco-rufuli, albido-cinereo-hirsuti, coxis dilutioribus, femoribus anticis subtus, tibiis anticis ad apicem leviter infuscatis et confuse annulatis, tibia 3i paris aculeo dorsali submedio, tibia 4i paris aculeo dorsali, pone medium sito, armatis. Pedes maxillares fusco-rufuli, femore robusto supra aculeis validis 5 vel 6, triseriatis (1—4—1), armato, patella circiter aequae longa ac lata, utrinque uniaucleata, tibia patella aequilonga, ad basin paulo angustiore, aculeis longioribus verticillatis, 4 vel 5, munita, extus apophysi apicali, antice directa, articulo haud brevior, nigro-nitida, valde depressa, ad basin attenuata et subpediculata, ad apicem acuminata et leviter incurva armata, tarso magno late et longe oblongo, bulbo stylo longissimo crebre spirali, ordinario, munito.

Stat. 70, Edel Land, Tamala: Stat. 71, Northampton.

### *Isopoda Leishmanni* Hogg.

In Pr. Zool. Soc. Lond., 1902, p. 427.

♂. Long. 27—32 mm. Cephalothorax fusco-castaneus, saepe in regione frontali fere niger, fulvo-cervino albidoque pubescens. Oculi quatuor antici,

antice visi, in lineam vix procurvam, inter se aequidistantes, medii lateralibus paulo minores. Oculi postici in lineam subrectam, medii lateralibus saltem  $\frac{1}{3}$  minores, a lateralibus quam inter se vix remotiores. Area quatuor mediorum plerumque paulo latior postice quam longior. Abdomen ovatum, supra fusco-testaceum, antice paulo dilutius, sed vitta media obscuriore, utrinque sinuosa et postice acuminata, notatum, pilis cervino-cinereis, pilis albidis (punctos striasque designantibus) mixtis, vestitum, subtus dilutius, omnino laete flavido-aurantiaco-pubescent. Chelae validae et convexae, nigro-nitidae, fulvo-flavido-hirsutae. Partes oris sternumque intense nigra. Pedes fusco-rufuli, cinereo-fulvo-pilosi et hirsuti, coxis dilutioribus aurantiaco-pilosis, sed saepe coxis 1<sup>i</sup> paris nigris, aculeis ordinariis armati, tibia 4<sup>i</sup> paris aculeo dorsali carente, tibia 3<sup>i</sup> paris aculeo dorsali pone medium sito (rarius aculeis dorsalibus binis) armata. Plaga genitalis fulvo-testacea, longior quam latior, leviter ovata et antice minute excisa, postice obtusa et leviter rufulo-tincta.

Coll. Mus. Perth, Western Australia (Murchison-District?): Stat. 95, Boorabbbbin; Stat. 107, Subiaco S; Stat. 109, Subiaco N; Stat. 118, Fremantle; Stat. 135, Yarloop; Stat. 136, Harvey; Stat. 138, Lunenburg; Stat. 146, Boyanup; Stat. 147, Donnybrook; Stat. 162, Torbay.

***Isopoda Leishmanni Hoggi* subsp. nova.**

A typo differt abdomine subtus, ad rimam genitalem, linea transversa exili fusca vel nigricanti notato.

Stat. 102, Midland.

Cum *I. pengellya* HOGG (ex Pengelly et Darling Ranges in Austr. occid.) multis rebus convenit haec nova subspecies et forte non diversa est. Typus *Isopodae Leishmanni* HOGG in Albany (King George's Sund) inventus fuit.

***Isopoda cerussata* n. sp.**

♀. Long. 19—20 mm. Cephalothorax fusco-rufescens, pilis albido-sericeis, pilis fulvis mixtis, crebre vestitus. Oculi antici magni et subaequales, antice visi, in lineam levissime procurvam, medii inter se quam a lateralibus vix remotiores. Oculi postici in lineam latiore, subrectam (vix procurvam) inter se late et fere aequae separati, medii minores. Area quatuor mediorum aequae longa ac postice lata (spatio inter anticos et posticos oculo antico paulo latiore). Abdomen ovatum, superne crebre albido-pubescent et pilis fulvo-rufulis, maculas parvas striasque designantibus, conspersum, vitta media integra sat angusta, sinuosa et postice acuminata, paulo obscuriore et tenuiter fusco-marginata, ornatum, subtus



regione epigastri laete aurantiaco-pilosa, postice, ad rimam, linea transversa nigra discreta, regione ventrali pallide flavido-pilosa. Chelae validae, nigro-nitidae, sat crebre et longe flavido-cervino-crinitae atque, ad basin, pilis albis paucis munitae. Partes oris, sternum coxaeque quatuor anticae nigerrima, coxae posticae ad basin nigrae, ad apicem laete aurantiacae. Pedes fusco-rufuli, crebre albido-pilosi et hirsuti, aculeis ordinariis armati, tibia 3i paris aculeis dorsalibus binis, tibia 4i paris aculeo dorsali, in dimidio apicali sito, armatis. Plaga genitalis olivaceo-testacea, laevis, longior quam latior, antice obtusa, postice leviter ampliata et truncata.

♂. Long. 18 mm. A femina differt pedibus longioribus, tibiis anticis ad basin infuscatis et subannulatis, coxis fulvis, quatuor anticis ad basin nigris. Chelae cinereo-albido- (hanc flavo-) hirsutae. Pedes-maxillares fusco-rufuli, albido-cinereo-hirsuti, femore subtus nigro et subglabro, patella parallela, vix longiore quam latiore, utrinque uniaculeata, tibia patella circiter aequilonga, versus apicem leviter ampliata, aculeis longis plurimis armata, apophysi nigra, gracili, sed obtusa, articulo paulo brevior et leviter incurva, extus ad apicem armata, tarso magno, longe ovato, bulbo ad apicem stylo spirali munito.

Stat. 71, Northampton.

### *Isopoda cana* n. sp.

♀. Long. 15—17 mm. Cephalothorax fusco-rufescens, fulvo-sericeo-pubescent, pone oculos anticos pilis albis ornatus. Oculi antici magni et subaequales, antice visi in lineam leviter procurvam, medii inter se quam a lateralibus vix remotiores. Oculi postici in lineam latiore subrectam (vix recurvam) inter se late et fere aequae separati, medii minores. Area quatuor mediorum aequae longa ac postice lata (spatio inter medios anticos et posticos oculo antico paulo latiore). Abdomen ovatum, superne fuscum, concolor, crebre fulvo-cervino-pubescent et hirsutum, subtus fulvum, pallide flavido-cinereo-pubescent, pone rimam genitalem vitta transversa nigerrima, angusta et leviter arcuata, notatum. Chelae nigro-nitidae, ad basin paulo dilutiores et rufescentes, albo-sericeo-pilosae et crinitae. Partes oris sternumque nigro-nitida et nigro-pilosa. Pedes omnino fusco-rufescentes, uniformiter fulvo-cervino-pubescentes et hirsuti, aculeis ordinariis armati, tibia 3i paris aculeis dorsalibus binis, tibia 4i paris aculeo dorsali unico, in dimidio apicali sito, armatis. Plaga genitalis breviter ovata, antice obtusa, postice leviter ampliata et obtuse truncata.

Stat. 161, Cranbrook.

Ab *I. ardrossana* Hogg, specie mihi ignota ex Ardrossan in Australia austrina, verisimiliter differt *I. cana* magnitudine multo minore, fronte albo-pilosa, pedibus fusco-rufulis omnino fulvo-pilosis et hirsutis.

Ab *I. cerussata* E. SIM. cephalothorace fulvo- (haud albedo) piloso, abdomine vitta dorsali carente et subtus pallide flavido, coxis fulvis, chelis obscure cinereo- (haud flavido) hirsutis, plaga genitali brevior, pedibus longioribus facile distinguenda.

**Gen. *Pediana*.**

***Pediana tenuis* Hogg.**

In Pr. Zool. Soc. Lond., 1902, p. 462.

♀. Long. 22–25 mm. Cephalothorax niger, crebre et longe albidocinereo-pubescent (pilis albidis fulvisque mixtis). Oculi antici in lineam rectam, inter se fere aequae et anguste separati, medii lateralibus saltem  $\frac{1}{4}$  minores. Oculi postici, superne visi, in lineam latiore subrectam (levissime procurvam), inter se subaequales, medii a lateralibus quam inter se vix remotiores. Oculi medii aream multo longiorem quam latiore et antice quam postice angustiores occupantes, antici posticis paulo majores. Oculi laterales leviter prominuli. Clypeus oculis anticis evidenter angustior, longe barbatus. Abdomen atrum, supra crebre cervino-pubescent et linea media obscuriore, postice acuminata, sectum, postice utrinque pilis albis longis paucis fimbriatum, subtus regione epigastri albedo-pilosa postice, secundum rimam genitalem, linea transversa fusca discreta, regione ventrali laete aurantiaco-pilosa, mamillis nigris. Chelae validae et convexae, nigronitidae, antice, saltem in dimidio apicali, subtiliter transversim rugatae, valde luteo-hirsutae, margine inferiore sulci dentibus trinis, ultimo reliquis minore, armato. Partes oris nigronitidae. Sternum nigrum, nigro-cernitum, ad apicem et utrinque pilis aurantiacis ornatum. Pedes nigricantes, coxis femoribusque subtus dilutioribus et fulvis, albedo-pubescentes et longe hirsuti, sed femoribus anticis subtus vitta longitudinali crebre aurantiaco-pilosa ornatis, tibiis subtus confuse annulatis, aculeis longis, ut in *P. regina* ordinatis, armati. Plaga genitalis fovea paulo longiore quam latiore, antice rotunda, postice truncata et plagulam fulvo-nitidam, planam et antice acuminatam, includente, impressa.

Stat. 76, Day Dawn.

A *P. regina* L. KOCH, oculis mediis anticis lateralibus multo minoribus, clypeo angustiore, femoribus anticis subtus aurantiaco-pilosis, haud alboguttulatis, abunde differt.

Exempla plurima.

**Nota:** Species altera mihi ignota, *P. occidentalis* HOGG, Australiam occidentalem habitat.

**Gen. *Olios*.*****Olios calligaster* (Thorell).**

*Heteropoda calligaster* THORELL, in Öfv. K. Vet.-Akad. Förh., 1870, p. 385. — Ibid. L. KOCH, Ar. Austr., p. 734, tab. LXIV, fig. 2-3. — *Neosparassus calligaster* HOGG, loc. cit., p. 428.

Stat. 65, Denham; Stat. 158, Broome Hill; Coll. Mus. Perth, Western Australia (Murchison District?).

Haec species per totam Australiam fere disseminata est.

*O. pictus* L. KOCH (teste KARSCH) et *O. diana* L. KOCH (teste HOGG) etiam Australiam occidentalem habitant.

**Heteropodeae.****Gen. *Heteropoda*.*****Heteropoda regia* (Fabricius).**

Coll. Mus. Perth, Western Australia (Murchison District?).

Per orbis totius regiones tropicales omnes diffusa est haec Aranea.

**Subfam. Molycriae (subfam. nova).**

Subfam. *Micarinae* ad part. sect. *Molycriae* E. SIMON, Hist. Nat. Ar., II, p. 154.

**Conspectus generum.**

1. Mamillae normales, cunctae breves et subaequales. aream parvam compactilem occupantes. Abdomen maris valde scutatum

*Sphingius* THORELL

Mamillae inferiores longissimae, a reliquis mamillis remotae et prope medium ventris sitae. Abdomen baud scutatum . . . . . 2

2. Mamillae apicales-superiores longae et caudiformes *Honunius* nov. gen. Mamillae apicales-superiores brevissimae lateralibus subsimiles . . . 3

3. Cephalothorax ovatus. Oculi inter se subaequales . *Myandra* E. SIM. Cephalothorax brevior. Oculi medii antici reliquis oculis multo majores<sup>1)</sup> . . . . . *Molyeria* E. SIM. (*Mutusca* CAMBR.)

**Gen. *Myandra*.*****Myandra bicincta* n. sp.**

♀ (pullus). Long. 2 mm. Cephalothorax ovatus, antice attenuatus, fronte angusta et obtusa, nitidus, niger, postice leviter aeneo-tinctus, parce et longe albido-pilosus. Oculi antici in lineam procurvam, inter se aequi,

1) Mamillae inferiores *Molycriae*, ut in *Myandra*, inter se contiguae sunt.

anguste et fere aequae separati. Oculi postici in lineam magis procurvam, medii transversim ovati, inter se quam a lateralibus paulo remotiores, spatio interoculari oculo paulo latiore. Oculi quatuor medii aream circiter aequae longam ac latam et antice quam postice angustioribus occupantes. Oculi laterales utrinque anguste separati, anticus postico paulo major. Clypeus valde proclivis, area oculorum tota non multo angustior. Abdomen longum et angustum, antice posticeque obtuse truncatum, nigrum, superne vittis transversis binis maculaque apicali parva, albo-pilosis ornatum, subtus parce albo-pilosum. Mamillae inferiores validae et contiguae, medium ventris occupantes et apicem abdominis attingentes, fulvae, apicem versus sensim nigrae, mamillae apicales parvae, testaceae. Sternum late ovatum, nigro-nitidum. Chelae et partes oris nigro-olivaceae. Pedes obscure fulvo-olivacei, coxis dilutioribus, femoribus nigris, sed fulvo-vittatis, tibiis anticis superne nigro-lineatis, posticis fere omnino nigris. Pedes-maxillares olivacei (vulva haud plane adulta).

Stat. 146, Boyanup.

A *M. Cambridgei* E. SIMON (ex Victoria), cui affinis est, differt abdomine supra lineis transversis binis albo-pilosis cincto, subtus nigro, femoribus anticis nigris et fulvo-vittatis.

### Gen. *Molycria* E. Simon.

*Mutusca* O. P. CAMBRIDGE (nom. praeocc.).

Typus: *M. mammosa* O. P. CAMBRIDGE, ex Sydney.

### Conspectus specierum.

1. Abdomen superne fuscum, minute fulvo-atomarium et macula apicali alba notatum (sec. CAMBRIDGE). . . . . *M. mammosa* Cb.  
Abdomen superne nigrum, macula apicali vel maculis albis binis ornatum . . . . . 2
2. Tegumenta laetissime micanti-squamulata. Clypeus verticalis oculis lateralibus anticis multo angustior. Mamillae inferiores, paulo pone medium ventris sitae. Abdomen supra nigrum macula apicali magna, alba ornatum . . . . . *M. splendida* n. sp.  
Tegumenta pilis albis simplicibus vel plumosis vestita. Clypeus oculis lateralibus anticis saltem haud angustior. Mamillae inferiores medium ventris occupantes. Abdomen supra nigrum, maculis albis et niveo-pilosis binis magnis, altera media subquadrata et postice laciniosa, altera apicali subrotunda, ornatum . . . . . 3
3. Clypeus verticalis. Oculi postici inter se anguste et fere aequae separati. Pedes omnino flavi . . . . . *M. flavipes* n. sp.

Clypeus proclivis. Oculi medii postici inter se contigui, a lateralibus anguste separati. Pedes obscure fulvo-olivacei *M. alboplagiata* n. sp.

*Molyeria splendida* n. sp.

♀. Long. 3—4 mm. Cephalothorax late ovatus, antice attenuatus fronte sat angusta, fulvo-olivaceus, tenuissime nigro-cinctus, area oculorum nigra, subtilissime coriaceus, squamulis laete argenteo-micantibus vestitus. Oculi antici in lineam validissime procurvam (antice visi aream trapeziformem occupantes), medii nigri et rotundi, lateralibus, albis et ovatis, majores. Oculi postici albi et plani, in lineam validissime procurvam, semicircularem, inter se anguste et fere aequae separati, medii majores, ovati et obliqui. Area mediorum subquadrata. Clypeus verticalis, sub oculis lateralibus anticis angustissimus. Abdomen ovatum, supra nigrimum, squamulis cinereo-micantibus crebre vestitum, macula apicali magna subtrapeziformi alba et niveo-squamulata, ornatum, subtus pallide testaceum et niveo-squamulatum. Mamillae inferiores pone medium ventris sitae, inter se anguste separatae, fulvo-rufulae, apicem abdominis attingentes, mamillae apicales pallide luteae. Chelae pallide fuscae. Laminae fulvo-olivaceae, pars labialis infuscata. Sternum pallide luteum, tenuiter fusco-cinctum, subtilissime coriaceum et parce albo-squamulatum. Pedes longi, fulvo-olivacei, coxis femoribusque ad basin dilutioribus, albido-micantisquamulati. Fovea genitalis magna, antice attenuata sed obtusa, postice truncata, utrinque ad angulum acute producta et margine rufulo, lato et transverso, limitata.

Stat. 71, Northampton.

*Molyeria flavipes* n. sp.

♀. Long. 2 mm. Cephalothorax late ovatus, antice attenuatus, laevis, niger, sed vitta media lata fulvo-rufula, oculos posticos attingente et crebre albo-pilosa notatus. Oculi antici in lineam valde procurvam, semicircularem, medii nigri et rotundi majores, inter se sat anguste separati, a lateralibus, albis et ovatis, subcontigui. Oculi postici in lineam valde procurvam, inter se fere aequae et anguste separati, medii paulo majores, plani, leviter ovati. Area oculorum mediorum subquadrata, antice quam postice vix angustior. Oculi laterales utrinque aequi et anguste separati. Clypeus verticalis, oculis lateralibus anticis vix latior. Abdomen longum, teretiusculum, superne nigrum, macula media magna subquadrata, sed utrinque postice excisa, maculaque apicali magna, subrotunda, albidis et niveo-pilosis, decoratum, subtus albo-testaceum et niveo-pilosum, sed postice late nigro-marginatum. Mamillae inferiores fulvo-rufulae, medium ventris occupantes

et apicem abdominis saltem attingentes. Sternum late ovatum, nitidum, minutissime et parce punctatum, fulvum, subtiliter fusco-marginatum. Chelae nigrae, apice minute fulvae. Partes oris fusco-olivaceae. Pedes longi et graciles, omnino lutei. Area genitalis antice fovea nigra, paulo latiore quam longiore et leviter rhomboidali, sed sulco testaceo divisa, impressa, postice margine rufulo, crasso et transverso, munita.

Stat. 116, East Fremantle, Recreation Ground.

***Molyeria alboplagiata* n. sp.**

♀. Long. 2 mm. Cephalothorax fusco-rufescens, tenuiter nigro-marginatus, in medio late dilutior et crebre albo-pilosus. Oculi ut in praecedenti, sed medii postici lateralibus paulo majores, ovati et obliqui, inter se contigui, a lateralibus anguste separati, clypeo paulo latiore et proclivi. Abdomen mamillaeque fere praecedentis, sed macula alba media minore. Sternum nitidum, obscure fulvum. Chelae et partes oris fusco-olivaceae. Pedes longi et graciles, obscure fulvo-olivacei, coxis femoribusque ad basin paulo dilutioribus. Area genitalis antice fovea nigra, multo latiore quam longiore, utrinque acuminata, ad marginem anticum minutissime bituberculata, impressa, postice margine lato olivaceo munita.

Stat. 99, Lion Mill.

***Honunius* nov. gen.**

A *Molyeria* differt mamillis apicalibus superioribus longis et caudiformibus.

***Honunius quadricauda* n. sp.**

♂. Long. 4 mm. Cephalothorax late ovatus, laevis, sed minutissime et parce nigro-rugosus, fulvo-olivaceus, tenuiter fusco-marginatus et stria thoracica nigra, tenni et longa, impressus, breviter albido-sericeo-pubescent. Area oculorum compactilis, oculi antici in lineam valde procurvam, medii, nigri, rotundi et convexi, majores, inter se distincte separati, a lateralibus, albis et breviter ovatis (subangulosis), contigui, oculi postici in lineam fere aequaliter procurvam, inter se anguste et aequae separati, medii vix majores, ovati obliqui et plani. Area mediorum subquadrata, laterales utrinque subcontigui. Clypeus verticalis planus, oculis lateralibus anticis paulo latior. Abdomen longe ovatum, fulvo-cinereum, utrinque leviter infuscatum, apice macula alba confusa notatum, subtus dilutius, albido-sericeo-pilosum. Mamillae inferiores fulvo-rufulae, medium ventris occupantes et apicem abdominis attingentes, mamillae apicales albido-testaceae, inferiores parvae, crasse pilosae, superiores longae, graciles et rectae.

Sternum late ovatum, nitidum, fulvum, subtiliter fusco-marginatum. Chelae et partes oris fusco-olivaceae. Pedes graciles et longi, fulvo-olivacei, coxis dilutioribus. Pedes-maxillares fulvi, femore sat longo et subrecto, patella paulo longiore quam latiore, tibia patella longiore, cylindracea et leviter curvata, apophysi nigra, sat brevi et subacuta extus ad apicem armata, tarso magno, ad basin ovato et convexo, apicem versus longissime acuminato et bulbum multo superante.

Stat. 136, Harvey.

---